

**SCP SIBRAN – CHEENNE – DIEBOLD – SIBRAN-VUILLEMIN**

**Huissiers de Justice Associés**

**JARDIN Caroline**

**Huissier de Justice Salariée**

**28/30, Avenue de la République – BP 107**

**92124 MONTROUGE Cedex**

**Tél. : 01 46 56 83 33**

**[www.huissier-montrouge.com](http://www.huissier-montrouge.com)**

**Ligne constat 24h/24h : 0820 20 44 46**

**Compétence sur le département des Hauts de Seine**

**Compétence nationale pour les constats dématérialisés**

**PREMIERE EXPEDITION**

**PROCES VERBAL DE DESCRIPTION AFIN DE  
SAISIE IMMOBILIERE**

**L'AN DEUX MILLE SEIZE**

**ET LE VINGT TROIS NOVEMBRE**

**A LA REQUETE DE :**

**La Société Financière pour l'Accession à la Propriété (SOFIAP), Société Anonyme, immatriculée au Registre du Commerce et des Sociétés de PARIS sous le n° B 391 844 214, dont le siège social est 7 Rue Pierre Levée à PARIS (75011), agissant poursuites et diligence de son Président Directeur Général domicilié en cette qualité audit siège,**

Procédant en vertu d'une ordonnance rendue sur requête par Madame le Juge de l'exécution du Tribunal de Grande Instance de NANTERRE en date du 10 Octobre 2016.

Qu'au terme de cette ordonnance, Maître CHEENNE, Huissier de Justice à MONTROUGE (92120), agissant au nom et pour le compte de la SOCIETE FINANCIERE POUR L'ACCESSION A LA PROPRIETE (SOFIAP), dont le siège est 7 Rue Pierre Levée – 75011 PARIS, à pénétrer dans les lieux et, le cas échéant, faire procéder à l'ouverture des portes et des meubles, afin de décrire l'immeuble saisi sis 12, 12 bis Allée Tissot à MALAKOFF (92240), lot 42 cadastré section P numéro 41.

Disons que Maître CHEENNE exécutera cette mesure en respect des dispositions des articles L142-1 et L142-2 du Code des Procédures civiles d'exécution.

Que suite à ce commandement de payer aux fins de saisie immobilière, ma requérante me demande de me rendre sur place à l'effet de dresser un procès verbal de description des biens saisis.

**DEFERANT A LADITE ORDONNANCE ET AUDIT  
COMMANDEMENT AUX FINS DE SAISIE IMMOBILIERE,**

**JE, PASCAL CHEENNE, L'UN DES MEMBRES DE LA  
SCP PIERRE JEAN SIBRAN - PASCAL CHEENNE -  
RENAUD DIEBOLD ET VERONIQUE SIBRAN-VUILLEMIN,  
HUISSIERS DE JUSTICE ASSOCIES, CAROLINE JARDIN,  
HUISSIER DE JUSTICE SALARIEE, PRES LE TRIBUNAL DE  
GRANDE INSTANCE DE NANTERRE, EN RESIDENCE A  
92120, MONTROUGE, 28/30, AVENUE DE LA REPUBLIQUE,  
SOUSSIGNE,**

Me suis rendu ce jour, **vingt trois novembre deux mille seize à 9Heures 30**, sis à MALAKOFF (92240), 12 et 12 Bis Allée Tissot, où là étant assisté de :

- Du commissariat de Police de VANVES,
- Monsieur Christophe DROUX, serrurier de la Société SDT,

SCP P.J. SIBRAN – P.CHEENNE – R. DIEBOLD – V. SIBRAN-VUILLEMIN

2

Huissiers de Justice Associés

C. JARDIN

Huissier de Justice Salariée

28/30 Avenue de la République – BP 107 – 92124 MONTROUGE Cedex

- De la société AGO, géomètre expert, dont le siège social se trouve à MONTDIDIER (80100), 3 Rue Sellier, mandaté par la Société SOFIAP, chargée de procéder aux diagnostics obligatoires dans le cadre de la vente,
- De la Société MJ CONSEIL,

### **J'ai procédé aux constatations suivantes :**

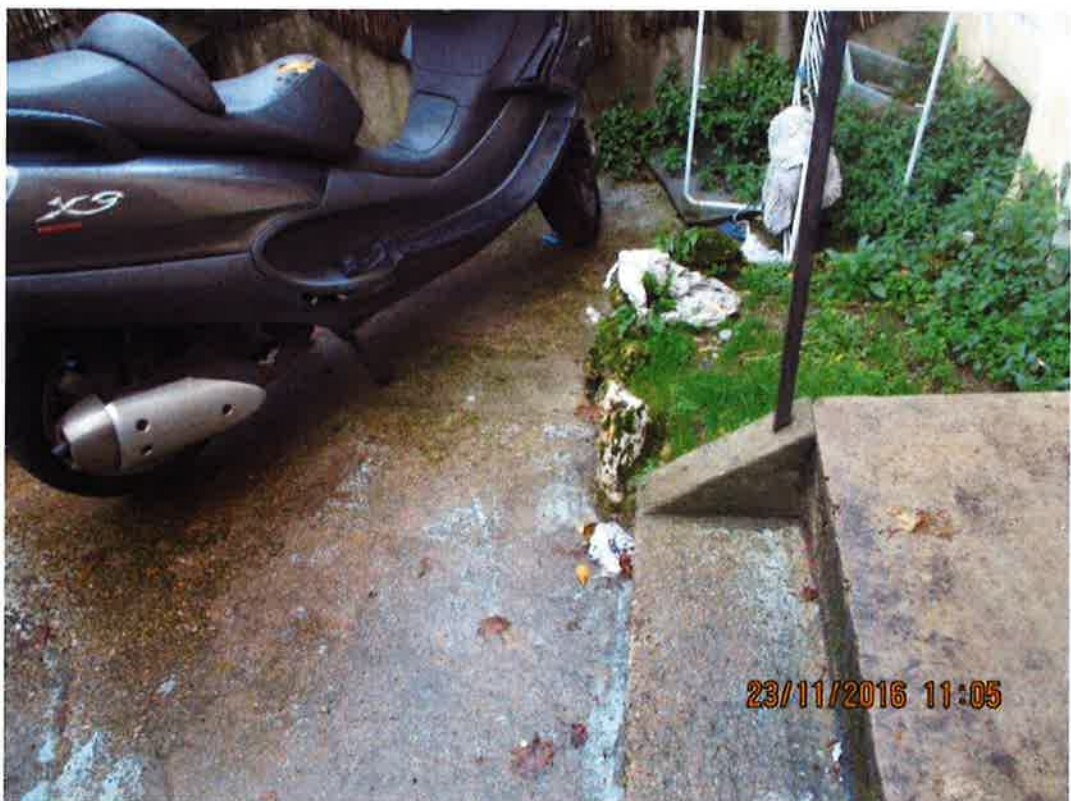
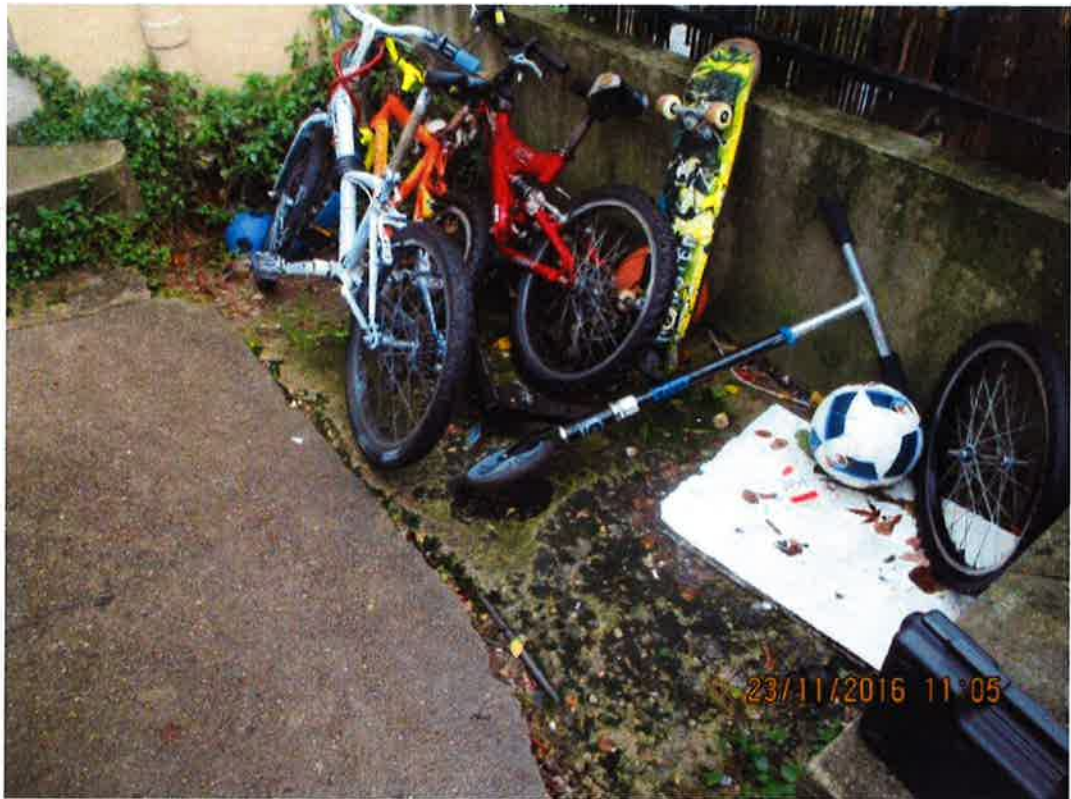
L'immeuble 12 et 12 bis est édifié sur rez-de-chaussée et un étage.



L'immeuble est séparé du domaine public par une clôture en fer forgé, reposant sur un muret en ciment surmonté d'un chapeau.



Entre le muret et la façade de l'immeuble, il existe une cour cimentée.



La cour est fermée par un portail métallique à un battant.

L'accès à l'immeuble se fait sur le côté latéral gauche, par un couloir commun.

**PARTIES COMMUNES :**

Le sol est recouvert d'un carrelage, usagé.



Les murs et le plafond sont recouverts d'une peinture blanche, défraîchie.



Il existe un éclairage en applique.

On y accède par une porte à un battant, munie de verre cathédral, et d'une serrure.



A droite, le couloir dessert un escalier, dont les marches et contremarches sont recouvertes d'un linoléum.

Une main courante en fer forgé.

Les murs et le plafond de la cage d'escalier sont recouverts d'une peinture, en bon état.

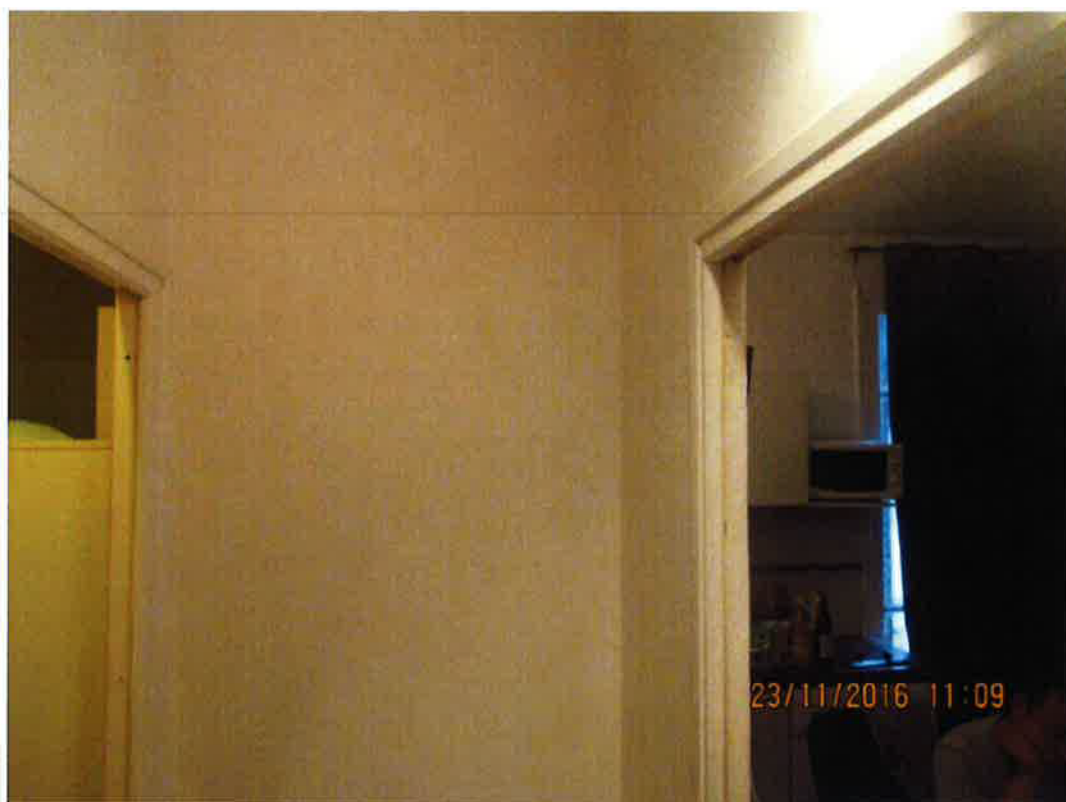


**PALIER :**

Le sol est recouvert d'un linoléum.

Les murs et le plafond sont recouverts d'une toile en fibre de verre revêtue d'une peinture, en bon état.

Je note la présence d'un spot en plafond.



Il existe un tableau électrique avec compteur et disjoncteur.

### **1<sup>er</sup> APPARTEMENT A DROITE SUR PALIER**

Sur place, après avoir frappé à la porte palière, je rencontre Madame \_\_\_\_\_, locataire ainsi déclarée, à qui je décline mes nom, qualité et l'objet de ma mission, et à qui je signifie l'ordonnance et la requête dont je suis porteur, laquelle m'autorise à pénétrer dans les lieux que je décris ainsi qu'il suit :

Cette dernière me déclare payer un loyer mensuel de 700,00 Euros. Et n'a pu nous fournir aucun bail.

### **PIECE PRINCIPALE ET COIN CUISINE :**

Le sol est recouvert d'un linoléum, en bon état.

Les murs et le plafond sont recouverts d'une peinture, en bon état.

Le coin cuisine est aménagé d'un évier, alimenté par une robinetterie mélangeuse eau chaude et eau froide, avec deux plaques de cuisson.



### **SALLE D'EAU AVEC WC :**

A droite de la pièce principale.

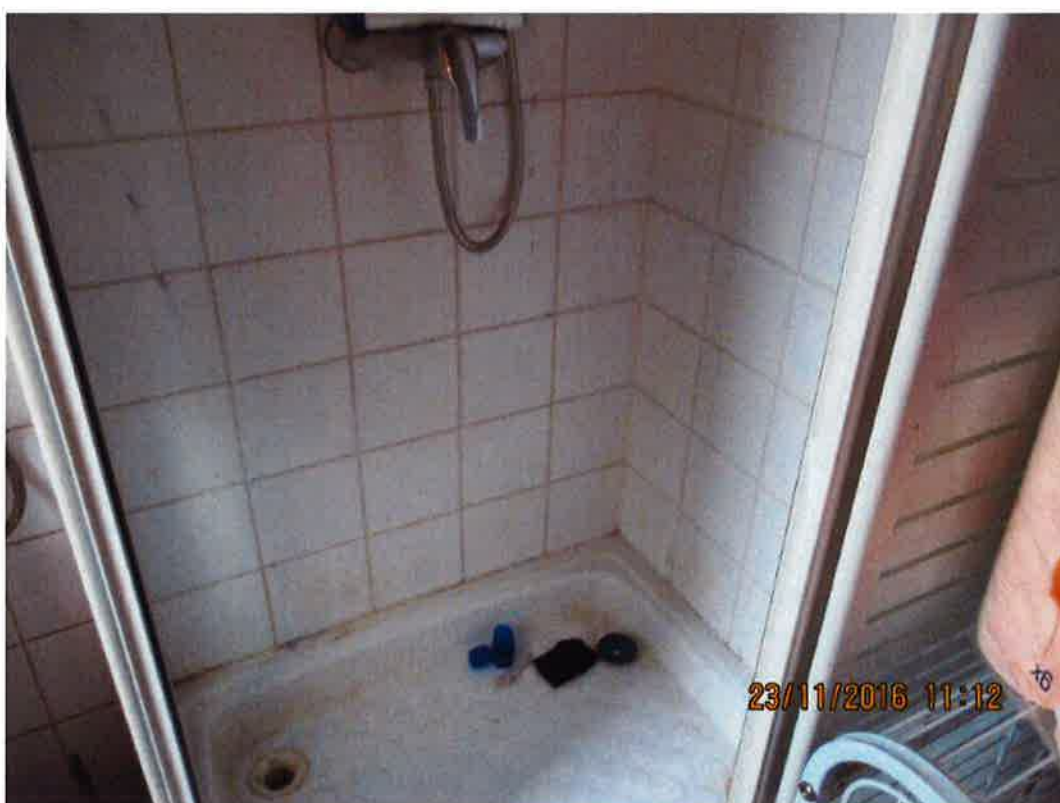
Le sol est recouvert d'un carrelage.

Les murs sont recouverts d'une peinture, défraîchie.

Un bac à douche, alimenté par une pomme de douche sur flexible, raccordée sur une robinetterie mélangeuse eau chaude et eau froide, en mauvais état.

Un lave-mains, alimenté par un robinet mélangeur eau chaude et eau froide.

Un WC avec deux abattants de siège et chasse d'eau en dossier.





### **CHAMBRE :**

A gauche de la pièce principale.

Il existe un lit en mezzanine.

Le sol est recouvert d'un linoléum.

Les murs sont recouverts d'une peinture, défraîchie.

Le plafond est recouvert d'une peinture, défraîchie.

Il existe des prises de courant.



L'appartement est éclairé par des fenêtres, simple vitrage.

### **APPARTEMENT A GAUCHE SUR PALIER**

Sur place, après avoir frappé à la porte palière, je rencontre Monsieur locataire ainsi déclaré, à qui je décline mes nom, qualite et l'objet de ma mission, et à qui je signifie l'ordonnance et la requête dont je suis porteur, lequel m'autorise à pénétrer dans les lieux que je décris ainsi qu'il suit :

Ce dernier me déclare payer un loyer mensuel de 700,00 Euros hors charges. Et ne peut me présenter aucun bail.

### **PIECE PRINCIPALE AVEC COIN CUISINE :**

Le sol est recouvert d'un linoléum, en bon état.



Les murs et le plafond sont recouverts d'une toile en fibre de verre revêtue d'une peinture, en bon état.

Le coin cuisine est aménagé d'un plan de travail accueillant un évier, alimenté par une robinetterie mélangeuse eau chaude et eau froide.

Revêtement mural en carreaux de faïence côté évier et sur murs en retour.



Un placard mural.



Je note la présence d'un lit en mezzanine.



**SALLE D'EAU AVEC WC :**

Donnant sur la pièce principale.

Le sol est recouvert d'un carrelage, ancien.



Les murs sont doublés de carreaux de faïence sur une hauteur d'environ 1,20 mètre.

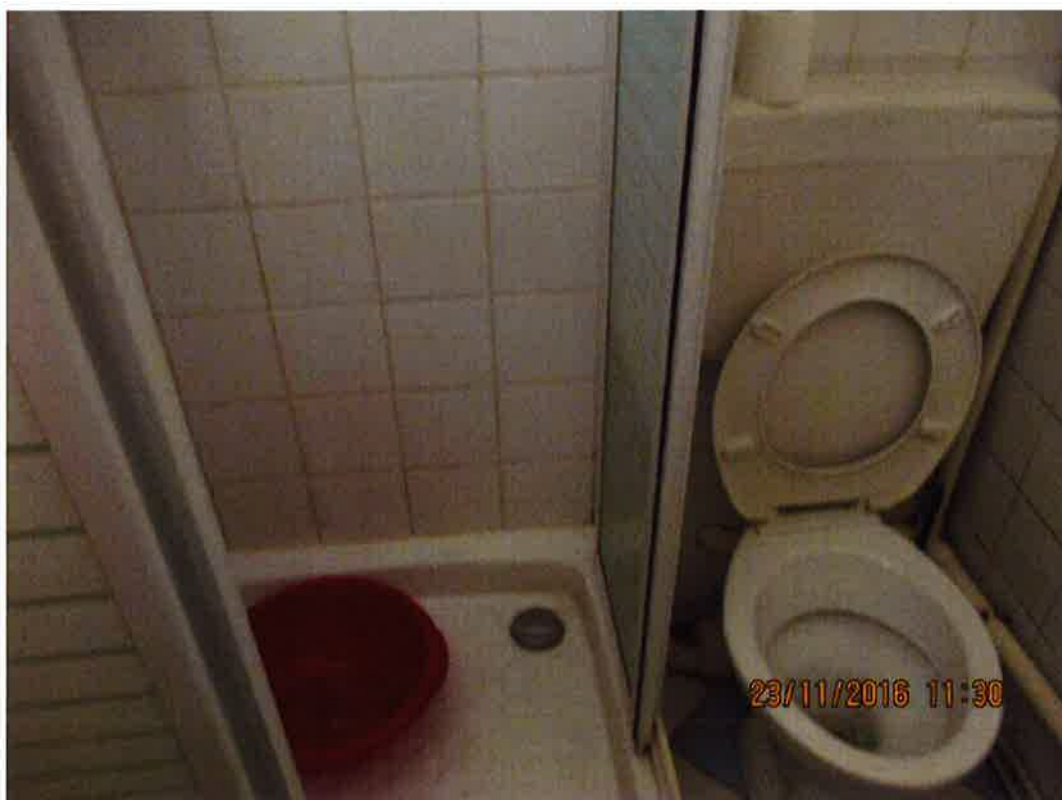
Les murs et le plafond sont recouverts d'une toile en fibre de verre revêtue d'une peinture, en bon état.

Un bac à douche surélevé, alimenté par une pomme de douche sur flexible, raccordée sur une robinetterie mélangeuse eau chaude et eau froide.

Un lave-mains, alimenté par un robinet mélangeur eau chaude et eau froide.



Un WC avec deux abattants de siège et chasse d'eau en dossieret.



Un ballon d'eau chaude de marque « THERMOR ».

### **APPARTEMENT FACE A L'ESCALIER**

Sur place, après avoir frappé à la porte palière, je rencontre Monsieur locataire ainsi déclaré, à qui je décline mes nom, qualité et l'objet de ma mission, et à qui je signifie l'ordonnance et la requête dont je suis porteur, lequel m'autorise à pénétrer dans les lieux que je décris ainsi qu'il suit :

Ce dernier me déclare payer un loyer mensuel de 700,00 €uros. Et ne peut nous fournir aucun bail.

#### **PIECE PRINCIPALE AVEC COIN CUISINE :**

Le sol est recouvert d'un linoléum, en bon état.

Les murs et le plafond sont recouverts d'une toile en fibre de verre revêtue d'une peinture blanche, en bon état.

Je note la présence d'un lit en mezzanine.

Le coin cuisine est aménagé de plaques de cuisson et d'un évier, alimenté par un robinet mélangeur eau chaude et eau froide.

Un placard mural



### **SALLE D'EAU AVEC WC :**

Le sol est recouvert d'un carrelage, ancien.

Les murs sont recouverts d'une toile en fibre de verre revêtue d'une peinture, et de carreaux de faïence.

Un bac à douche surélevé, alimenté par une pomme de douche sur flexible, raccordée sur une robinetterie mélangeuse eau chaude et eau froide.

Un WC avec deux abattants de siège et chasse d'eau en dossier.

Un lave-mains, alimenté par une robinetterie mélangeuse eau chaude et eau froide.



L'appartement est éclairé par une fenêtre, simple vitrage.

Dans le prolongement du couloir de circulation situé au rez-de-chaussée, j'accède aux deux appartements sur cour, par un escalier en ciment.



Ces deux appartements donnent sur une terrasse, fermée par des claustras en bois.



La cour est fermée par une porte en bois.

A droite, il existe une cave.

L'accès se fait par un escalier meunier en bois, en mauvais état.





**1<sup>ER</sup> APPARTEMENT COTE COUR –PORTE DROITE SUR  
TERRASSE**

Sur place, après avoir frappé à la porte palière, je rencontre Madame \_\_\_\_\_, locataire ainsi déclarée, à qui je décline mes nom, qualité et l'objet de ma mission, et à qui je signifie l'ordonnance et la requête dont je suis porteur, laquelle m'autorise à pénétrer dans les lieux que je décris ainsi qu'il suit :

L'accès se fait par une porte à un battant, munie d'une serrure.

**PIECE PRINCIPALE AVEC COIN CUISINE :**

Le sol est recouvert d'un linoléum, en bon état.

Les murs sont recouverts d'une toile en fibre de verre revêtue d'une peinture.

Le faux plafond est doublé de plaques de polystyrène.



Il existe un lit en mezzanine.



Le coin cuisine est aménagé d'un plan de travail accueillant un évier en inox, alimenté par une robinetterie mélangeuse eau chaude et eau froide et deux plaques de cuisson.

Revêtement mural en carreaux de faïence côté évier et sur murs en retour.



### **SALLE D'EAU AVEC WC :**

Le sol est recouvert d'un carrelage.

Les murs sont recouverts de carreaux de faïence.

La sous face de l'escalier est recouverte d'une toile en fibre de verre revêtue d'une peinture.

Une cabine de douche avec bac à douche, alimentée par une pomme de douche sur flexible, raccordée sur une robinetterie mélangeuse eau chaude et eau froide.

Un WC avec deux abattants de siège et chasse d'eau en dossier.

Un lave-mains, alimenté par une robinetterie mélangeuse eau chaude et eau froide.



### **2<sup>ème</sup> APPARTEMENT COTE COUR**

Sur place, après avoir frappé à la porte palière, je rencontre Madame , locataire ainsi déclarée, à qui je décline mes nom, qualité et l'objet de ma mission, et à qui je signifie l'ordonnance et la requête dont je suis porteur, laquelle m'autorise à pénétrer dans les lieux que je décris ainsi qu'il suit :

L'accès se fait par une porte à un battant, munie d'une serrure.

#### **PIECE PRINCIPALE AVEC COIN CUISINE :**

Le sol est recouvert d'un linoléum, en bon état.



Les murs sont recouverts d'une toile en fibre de verre revêtue d'une peinture, en bon état.

Le faux plafond est doublé de plaques de polystyrène.



Le coin cuisine est aménagé d'un plan de travail accueillant un évier en inox, alimenté par une robinetterie mélangeuse eau chaude et eau froide et deux plaques de cuisson.

Un placard mural.



### **SALLE D'EAU AVEC WC :**

Le sol est recouvert d'un carrelage.

Les murs sont recouverts de carreaux de faïence.

Les retombées de plafond et le plafond sont recouverts d'une toile en fibre de verre revêtue d'une peinture, en bon état.

Une cabine de douche avec bac à douche, alimentée par une pomme de douche sur flexible, raccordée sur une robinetterie mélangeuse eau chaude et eau froide.

Un WC avec deux abattants de siège et chasse d'eau en dossier.

Un lave-mains, alimenté par une robinetterie mélangeuse eau chaude et eau froide.

Un ballon d'eau chaude de marque « THERMOR ».



Les appartements de cet immeuble sont chauffés par des convecteurs muraux.

Chaque appartement est équipé d'un ballon d'eau chaude de 50 litres.

Il n'existe aucun syndic.

Côté cour, la façade de l'immeuble est recouverte d'un enduit crépi.

Les descentes d'eau pluviales sont apparentes, ainsi que les gouttières.



### **APPARTEMENT REZ-DE-CHAUSSEE SUR RUE**

Sur place. après avoir frappé à la porte palière, je rencontre Madame locataire ainsi déclarée, à qui je décline mes nom, qualité et l'objet de ma mission, et à qui je signifie l'ordonnance et la requête dont je suis porteur, laquelle m'autorise à pénétrer dans les lieux que je décris ainsi qu'il suit :

SCP P.J. SIBRAN – P.CHEENNE – R. DIEBOLD – V. SIBRAN-VUILLEMIN 35  
Huissiers de Justice Associés  
C. JARDIN  
Huissier de Justice Salariée  
28/30 Avenue de la République – BP 107 – 92124 MONTROUGE Cedex

Cette personne ne parlant pas le français, n'a pu m'indiquer le montant du loyer mensuel.

**COULOIR :**

Le sol est recouvert d'un linoléum, en bon état.

Je constate que les fenêtres sont en mauvais état.



L'accès se fait par une porte à un battant, munie de verre cathédral en mauvais état.



**PIECE PRINCIPALE AVEC COIN CUISINE :**

Le sol est recouvert d'un linoléum, en bon état.

Les murs sont recouverts d'une toile en fibre de verre revêtue d'une peinture.

Le faux plafond est doublé de plaques de polystyrène.

Il existe un lit en mezzanine.



Le coin cuisine est aménagé d'un plan de travail accueillant un évier en inox, alimenté par une robinetterie mélangeuse eau chaude et eau froide et deux plaques de cuisson.

Revêtement mural en carreaux de faïence côté évier et sur murs en retour.



### **SALLE D'EAU AVEC WC :**

Le sol est recouvert d'un carrelage.

Les murs sont recouverts de carreaux de faïence côté bac à douche.

Le plafond est recouvert d'une peinture.

Un bac à douche, alimenté par une pomme de douche sur flexible, raccordée sur une robinetterie mélangeuse eau chaude et eau froide.

Un WC avec deux abattants de siège et chasse d'eau en dossier.

Un lave-mains, alimenté par une robinetterie mélangeuse eau chaude et eau froide.

L'appartement est équipé d'un ballon d'eau chaude de 50 litres.

L'appartement est chauffé par un convecteur électrique.

°°°°°

J'annexe au présent procès verbal de description :

- les rapports dressés par la Société AGO.

Au cours de mes opérations, j'ai pris quarante quatre photographies, lesquelles sont intégrées dans le corps du présent procès verbal de description.

°°°°°

**TELLES ONT ETE MES CONSTATATIONS.**

**ET DE TOUT CE QUE DESSUS, J'AI FAIT ET REDIGE LE PRESENT PROCES VERBAL DE DESCRIPTION POUR SERVIR ET VALOIR CE QUE DE DROIT.**

**HUISSIER DE JUSTICE**

**PASCAL CHEENNE**

