



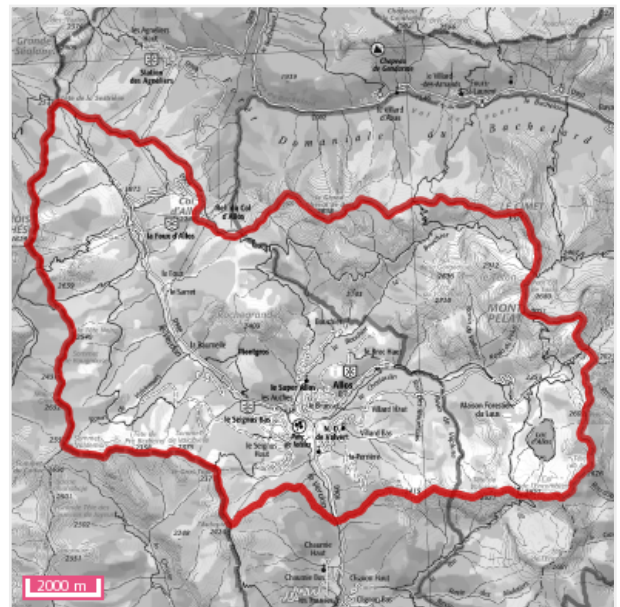
Attention : ce descriptif n'est pas un état des risques (ERNMT) conforme aux articles L-125-5 et R125-26 du code de l'Environnement. Ce descriptif est délivré à titre informatif. Il n'a pas de valeur juridique. Pour plus d'information, consultez les précautions d'usage en annexe de ce document.

Localisation



Information sur la commune:

04260 - ALLOS



Informations sur la commune

Nom : ALLOS

Code Postal : 04260

Département : ALPES-DE-HAUTE-PROVENCE

Région : Provence-Alpes-Cote d'azur

Code INSEE : 04006

Commune dotée d'un DICRIM : Oui, publié le 23/03/2010

Nombre d'arrêtés de catastrophes naturelles : 3 (*détails en annexe*)

Population à la date du 08/07/2011 : 691

Quels risques peuvent impacter la localisation ?



Retrait-gonflements des sols

Aléa faible



Cavités souterraines
ouvrage civil, naturelle



Séismes
4 - MOYENNE



Installations industrielles



Sites inventaire BASIAS



L'inondation est une submersion, rapide ou lente, d'une zone habituellement hors de l'eau. Elle peut être liée à un phénomène de débordement de cours d'eau, de ruissellement, de remontées de nappes d'eau souterraines ou de submersion marine.

LA COMMUNE EST-ELLE IMPACTÉE PAR LES INNONDATIONS ?

Territoire à Risque important d'Inondation - TRI

Commune exposée à un territoire à risque important d'inondation (TRI) : **Non**

Atlas de Zone Inondable - AZI

Localisation exposée à un Atlas de Zone Inondable : **Non**

Commune faisant l'objet d'un programme de prévention (PAPI) : Non

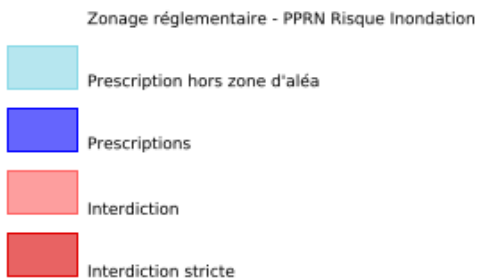
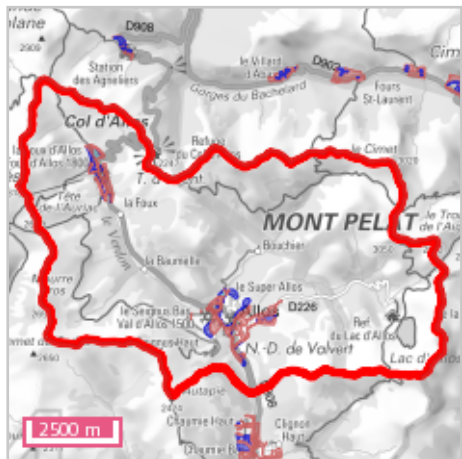
Informations historiques sur les inondations

27 évènements historiques d'inondations sont identifiés dans le département ALPES-DE-HAUTE-PROVENCE (Affichage des 10 plus récents)

Date de l'évènement (date début / date fin)	Type d'inondation	Dommages sur le territoire national	
		Approximation du nombre de victimes	Approximation dommages matériels(€)
03/11/1994 - 07/11/1994	Lave torrentielle, coulée de boue, lahar, non précisé, Crue pluviale (temps montée indéterminé)	de 1 à 9 morts ou disparus	inconnu
31/12/1993 - 06/01/1994	Crue pluviale (temps montée indéterminé)	inconnu	inconnu
30/11/1993 - 27/01/1994	Nappe affleurante, Crue pluviale (temps montée indéterminé), rupture d'ouvrage de défense	de 10 à 99 morts ou disparus	inconnu
30/09/1926 - 28/11/1926	Lave torrentielle, coulée de boue, lahar, Crue pluviale (temps montée indéterminé)	de 10 à 99 morts ou disparus	inconnu
29/10/1843 - 01/11/1843	Crue pluviale (temps montée indéterminé), Ruissellement urbain, Crue nivale, rupture d'ouvrage de défense	de 1 à 9 morts ou disparus	0,3M-3M

Votre commune est soumise à un PPRN Inondation : Oui

? Le PPRN (Plan de Prévention des Risques Naturels) est un document réglementaire destiné à faire connaître les risques et réduire la vulnérabilité des personnes et des biens. Il délimite des zones exposées et définit des conditions d'urbanisme et de gestion des constructions futures et existantes dans les zones à risques. Il définit aussi des mesures de prévention, de protection et de sauvegarde.



Source: BRGM

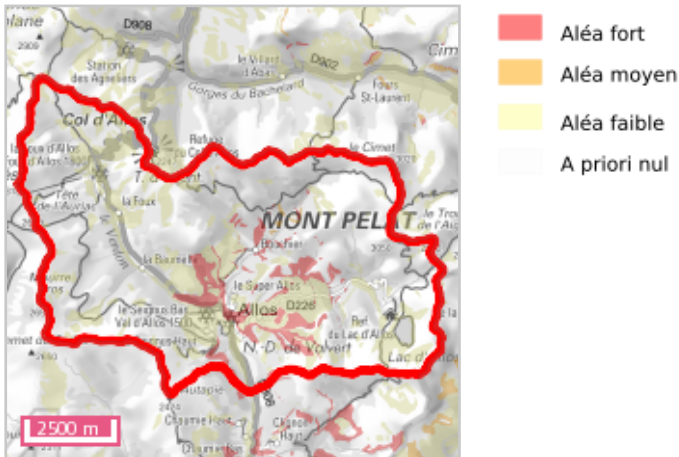
PPR	Aléa	Préscrit le	Enquêté le	Approuvé le	Révisé le	Annexé au PLU le	Déprescrit / annulé / abrogé le	Révisé
PPR sur la commune Allos	Mouvement de terrain, Inondation, Avalanche	17/05/1996	24/10/1997	17/09/1998				

La consistance et le volume des sols argileux se modifient en fonction de leur teneur en eau. Lorsque la teneur en eau augmente, le sol devient souple et son volume augmente. On parle alors de « gonflement des argiles ». Un déficit en eau provoquera un assèchement du sol, qui devient dur et cassant. On assiste alors à un phénomène inverse de rétractation ou « retrait des argiles ».

LA COMMUNE EST-ELLE IMPACTÉE PAR LA PRÉSENCE D'ARGILE ?

Commune exposée aux retrait-gonflements des sols argileux : **Oui**

Un « aléa fort » signifie que des variations de volume ont une très forte probabilité d'avoir lieu. Ces variations peuvent avoir des conséquences importantes sur le bâti (comme l'apparition de fissures dans les murs).



LA COMMUNE EST-ELLE SOUMISE À UNE RÉGLEMENTATION ?

Votre commune est soumise à un PPRN Retrait-gonflements des sols argileux : **Non**

? Un mouvement de terrain est un déplacement d'une partie du sol ou du sous-sol. Le sol est déstabilisé pour des raisons naturelles (la fonte des neiges, une pluviométrie anormalement forte...) ou occasionnées par l'homme : déboisement, exploitation de matériaux ou de nappes aquifères... Un mouvement de terrain peut prendre la forme d'un affaissement ou d'un effondrement, de chutes de pierres, d'éboulements, ou d'un glissement de terrain.

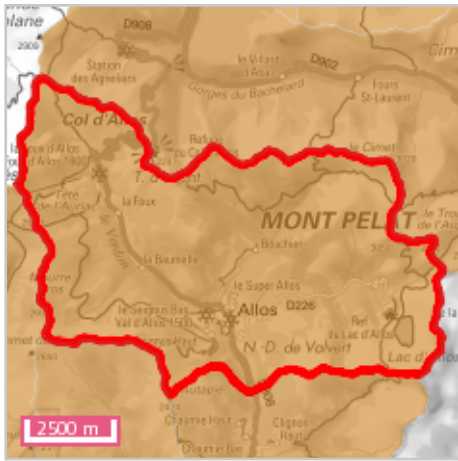
LA COMMUNE EST-ELLE IMPACTÉE PAR DES MOUVEMENTS DE TERRAIN ?

Mouvements de terrain recensés dans la commune : **Non**

LA COMMUNE EST-ELLE SOUMISE À UNE RÉGLEMENTATION ?

Votre commune est soumise à un PPRN Mouvements de terrain : **Oui**

? Le PPRN (Plan de Prévention des Risques Naturels) est un document réglementaire destiné à faire connaître les risques et réduire la vulnérabilité des personnes et des biens. Il délimite des zones exposées et définit des conditions d'urbanisme et de gestion des constructions futures et existantes dans les zones à risques. Il définit aussi des mesures de prévention, de protection et de sauvegarde.



- Commune concernée par un PPRN Risque Mouvement de terrain prescrit
- Commune concernée par un PPRN Risque Mouvement de terrain approuvé

Source: BRGM

PPR	Aléa	Préscrit le	Enquêté le	Approuvé le	Révisé le	Annexé au PLU le	Déprescrit / annulé / abrogé le	Révisé
PPR sur la commune Allos	Mouvement de terrain, Inondation, Avalanche	17/05/1996	24/10/1997	17/09/1998				

CAVITÉS SOUTERRAINES



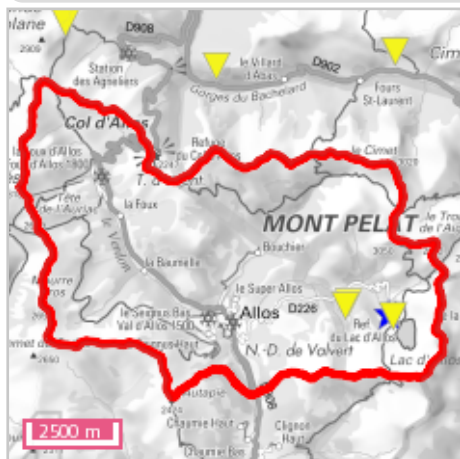
Une cavité souterraine désigne en général un « trou » dans le sol, d'origine naturelle ou occasionné par l'homme. La dégradation de ces cavités par affaissement ou effondrement subite, peut mettre en danger les constructions et les habitants.

LA COMMUNE EST-ELLE IMPACTÉE PAR DES CAVITÉS SOUTERRAINES ?

Cavités recensées dans la commune : **Oui**



La carte représente les cavités présentes dans votre commune.



-  Cave
-  Carrière
-  Naturelle
-  Indéterminée
-  Galerie
-  Ouvrage Civil
-  Ouvrage militaire
-  Puits
-  Souterrain

Source: BRGM

LA COMMUNE EST-ELLE SOUMISE À UNE RÉGLEMENTATION ?

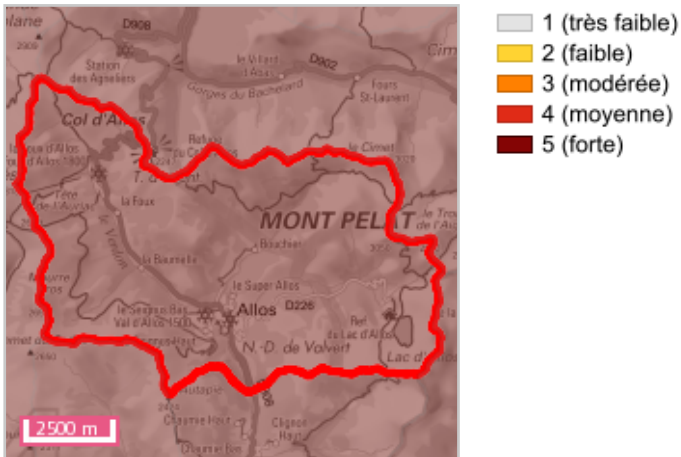
Votre commune est soumise à un PPRN Cavités souterraines : **Non**

? Un séisme ou tremblement de terre se traduit en surface par des vibrations du sol. Ce phénomène résulte de la libération brusque d'énergie accumulée par les contraintes exercées sur les roches.

QUELLE EST L'EXPOSITION SISMIQUE DE LA COMMUNE ?

Type d'exposition de la commune : **4 - MOYENNE**

? Un séisme (ou tremblement de terre) correspond à une fracturation (processus tectonique aboutissant à la formation de fractures des roches en profondeur), le long d'une faille généralement préexistante.



Source: BRGM

LA COMMUNE EST-ELLE SOUMISE À UNE RÉGLEMENTATION ?

Votre commune est soumise à un PPRN Séismes : Non

LISTE DES SÉISMES LES PLUS IMPORTANTS POTENTIELLEMENT RESSENTIS DANS LA COMMUNE

? L'intensité traduit les effets et dommages induits par le séisme en un lieu donné. Son échelle est fermée et varie de I (non ressenti) à XII (pratiquement tous les bâtiments détruits). A ne pas confondre avec la magnitude qui traduit l'énergie libérée par les ondes sismiques, qui est mesurée sur une échelle ouverte et dont les plus forts séismes sont de l'ordre de magnitude 9.

Séismes les plus importants potentiellement ressentis dans la commune de ALLOS

Commune	Intensité interpolée	Intensité interpolée par classes	Qualité du calcul	Fiabilité de la donnée observée SisFrance	Date du séisme
ALLOS	6.81	VII	calcul très précis	données assez sûres	23/02/1887
ALLOS	6.03	VI	calcul précis	données incertaines	15/02/1644
ALLOS	5.89	VI	calcul peu précis	données incertaines	18/01/1618
ALLOS	5.56	V-VI	calcul précis	données très sûres	19/05/1866
ALLOS	5.54	V-VI	calcul précis	données assez sûres	31/01/1612
ALLOS	5.36	V-VI	calcul peu précis	données incertaines	23/06/1494
ALLOS	5.35	V-VI	calcul précis	données assez sûres	29/12/1854
ALLOS	5.29	V-VI	calcul précis	données incertaines	16/04/1808
ALLOS	5.11	V	calcul précis	données incertaines	20/07/1564
ALLOS	5.04	V	calcul précis	données incertaines	11/03/1887

? Cette rubrique recense les différents sites qui accueillent ou ont accueilli dans le passé des activités polluantes ou potentiellement polluantes. Différentes bases de données fournissent les informations sur les Sites pollués ou potentiellement pollués (BASOL), les Secteurs d'information sur les sols (SIS) introduits par l'article L.125-6 du code de l'environnement et les Anciens sites industriels et activités de service (BASIAS).

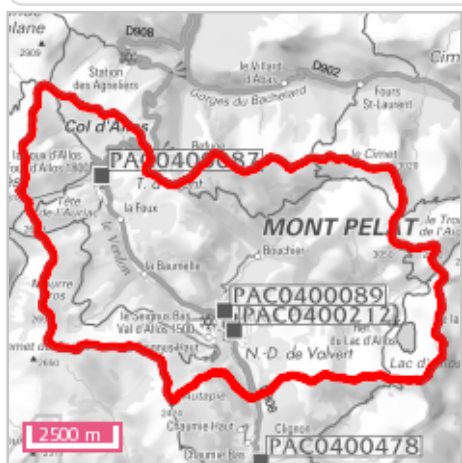
LA COMMUNE COMPORTE-T-ELLE DES SITES POLLUÉS OU POTENTIELLEMENT POLLUÉS (BASOL) ?

Commune exposée à des sites pollués ou potentiellement pollués : 0

LA COMMUNE COMPORTE-T-ELLE D'ANCIENS SITES INDUSTRIELS ET ACTIVITÉS DE SERVICE (BASIAS) ?

Présence d'anciens sites industriels et activités de service dans la commune : 6

? Sur cette carte, sont indiqués les anciens sites industriels et activités de service recensés à partir des archives disponibles, départementales et préfectorales.... La carte représente les implantations de votre commune.



- Sites Basias (XY du centre du site)
- Sites Basias (XY de l'adresse du site)

Source: BRGM

LA COMMUNE EST-ELLE IMPACTÉE PAR LA RÉGLEMENTATION SUR LES SECTEURS D'INFORMATION DES SOLS (SIS) ?

Présence de Secteurs d'Informations sur les Sols (SIS) dans la commune : 0



Toute exploitation industrielle ou agricole susceptible de créer des risques ou de provoquer des pollutions ou des nuisances , notamment pour la sécurité et la santé des riverains est une installation classée pour la protection de l'environnement. Cette ICPE est classée dans une nomenclature afin de faire l'objet d'un suivi et d'une autorisation par un de l'état en fonction de sa dangerosité.

LA COMMUNE EST-ELLE ÊTRE IMPACTÉE PAR DES INSTALLATIONS INDUSTRIELLES ?

Nombre d'installations industrielles dans votre commune : 0

LA COMMUNE EST-ELLE IMPACTÉE PAR DES REJETS POLLUANTS ?

Nombre d'installations industrielles rejetant des polluants concernant votre commune : 0

LA COMMUNE EST-ELLE SOUMISE À UNE RÉGLEMENTATION ?

Votre commune est soumise à un PPRT Installations industrielles : Non



Une canalisation de matières dangereuses achemine du gaz naturel, des produits pétroliers ou chimiques à destination de réseaux de distribution, d'autres ouvrages de transport, d'entreprises industrielles ou commerciales de sites de stockage ou de chargement.

LA COMMUNE EST-ELLE VOISINE D'UNE CANALISATION DE MATIÈRES DANGEREUSES ?

Canalisations de matières dangereuses dans la commune : **Non**



Une installation industrielle mettant en jeu des substances radioactives de fortes activités est réglementée au titre des « installations nucléaires de base » (INB) et est alors placée sous le contrôle de l'Autorité de sûreté nucléaire (ASN).

LA COMMUNE EST-ELLE CONCERNÉE PAR UNE INSTALLATION NUCLÉAIRE ?

Installations nucléaires situées à moins de 10km de la commune : **Non**

Installations nucléaires situées à moins de 20km de la commune : **Non**

Document d'information communal sur les risques majeurs (DICRIM)

Définition juridique (source : décret n° 90-918 du 11 octobre 1990 et décret n° 2004-554 du 9 juin 2004)

Le décret n° 90-918 du 11 octobre 1990 a défini un partage de responsabilité entre le préfet et le maire pour l'élaboration et la diffusion des documents d'information. La circulaire d'application du 21 avril 1994 demandait au préfet d'établir un dossier départemental des risques majeurs (DDRM) listant les communes à risque et, le cas échéant, un dossier communal synthétique (DCS). La notification de ce DCS par arrêté au maire concerné, devait être suivie d'un document d'information communal sur les risques majeurs (DICRIM) établi par le maire, de sa mise en libre consultation de la population, d'un affichage des consignes et d'actions de communication.

Le décret n° 2004-554 du 09 juin 2004 qui complète le précédent, conforte les deux étapes-clé du DDRM et du DICRIM. Il modifie l'étape intermédiaire du DCS en lui substituant une transmission par le préfet au maire, des informations permettant à ce dernier l'élaboration du DICRIM.

Catastrophe naturelle

Définition juridique (source : guide général PPR)

Phénomène ou conjonction de phénomènes dont les effets sont particulièrement dommageables.

Cette définition est différente de celle de l'article 1er de la loi n°82-600 du 13 juillet 1982 relative à l'indemnisation des victimes de catastrophes naturelles, qui indique: «sont considérés comme effets des catastrophes naturelles [...] les dommages matériels directs ayant eu pour cause déterminante l'intensité anormale d'un agent naturel, lorsque les mesures habituelles à prendre pour prévenir ces dommages n'ont pu empêcher leur survenance ou n'ont pu être prises ». La catastrophe est ainsi indépendante du niveau des dommages causés. La notion «d'intensité anormale» et le caractère «naturel» d'un phénomène relèvent d'une décision interministérielle qui déclare «l'état de catastrophe naturelle».

Plan de prévention des risques naturels prévisibles (PPRN)

Définition juridique (source: <http://www.prim.net>)

Le plan de prévention des risques naturels (PPRN) créé par la loi du 2 février 1995 constitue aujourd'hui l'un des instruments essentiels de l'action de l'État en matière de prévention des risques naturels, afin de réduire la vulnérabilité des personnes et des biens.

Il est défini par les articles L562-1 et suivants du Code de l'environnement et doit être réalisé dans un délai de 3 ans à compter de la date de prescription. Ce délai peut être prorogé une seule fois de 18 mois. Le PPRN peut être modifié ou révisé.

Le PPRN est une servitude d'utilité publique associée à des sanctions pénales en cas de non-respect de ses prescriptions et à des conséquences en terme d'indemnisations pour catastrophe naturelle.

Le dossier du PPRN contient une note de présentation du contexte et de la procédure qui a été menée, une ou plusieurs cartes de zonage réglementaire délimitant les zones réglementées, et un règlement correspondant à ce zonage.

Ce dossier est approuvé par un arrêté préfectoral, au terme d'une procédure qui comprend l'arrêté de prescription sur la ou les communes concernées, la réalisation d'études pour recenser les phénomènes passés, qualifier l'aléa et définir les enjeux du territoire, en concertation avec les collectivités concernées, et enfin une phase de consultation obligatoire (conseils municipaux et enquête publique).

Le PPRN permet de prendre en compte l'ensemble des risques, dont les inondations, mais aussi les séismes, les mouvements de terrain, les incendies de forêt, les avalanches, etc. Le PPRN relève de la responsabilité de l'État pour maîtriser les constructions dans les zones exposées à un ou plusieurs risques, mais aussi dans celles qui ne sont pas directement exposées, mais où des aménagements pourraient les aggraver. Le champ d'application du règlement couvre les projets nouveaux, et les biens existants. Le PPRN peut également définir et rendre obligatoires des mesures générales de prévention, de protection et de sauvegarde.

Pour obtenir plus de définitions merci de vous référer au glossaire du Ministère de l'Ecologie, du Développement Durable et de l'Energie disponible en ligne à l'adresse suivante : <http://glossaire.prim.net/>.

Nombre d'arrêtés de catastrophes naturelles : 3

Inondations et coulées de boue : 2

Code national CATNAT	Début le	Fin le	Arrêté du	Sur le JO du
04PREF19940127	04/11/1994	06/11/1994	21/11/1994	25/11/1994
04PREF20030004	02/12/2003	02/12/2003	12/12/2003	13/12/2003

Séisme : 1

Code national CATNAT	Début le	Fin le	Arrêté du	Sur le JO du
04PREF19840005	19/06/1984	19/06/1984	21/09/1984	18/10/1984

Ce document est une synthèse non exhaustive des risques naturels et/ou technologiques présents dans le périmètre administrative d'une commune choisie par l'internaute. Il résulte de l'intersection géographique entre un périmètre donné et des informations aléas, administratives et réglementaires. En ce qui concerne les zonages, la précision de la représentation sur Géorisques par rapport aux cartes de zonage papier officielles n'est pas assurée et un décalage entre les couches est possible. Seules les données ayant fait l'objet par les services de l'Etat, d'une validation officielle sous format papier, font foi. Les informations mises à disposition ne sont pas fournies en vue d'une utilisation particulière, et aucune garantie n'est apportée quant à leur aptitude à un usage particulier.

Description des données

Le site Géorisques.gouv.fr, développé par le BRGM en copropriété avec l'Etat représenté par la direction générale de la prévention des risques (DGPR), présente aux professionnels et au grand public une série d'informations relatives aux risques d'origine naturelle ou technologique sur le territoire français. L'accès et l'utilisation du site impliquent implicitement l'acceptation des conditions générales d'utilisation qui suivent.

Limites de responsabilités

Ni la DGPR, ni le BRGM ni aucune partie ayant concouru à la création, à la réalisation, à la diffusion, à l'hébergement ou à la maintenance de ce site ne pourra être tenu pour responsable de tout dommage direct ou indirect consécutif à l'accès et/ou utilisation de ce site par un internaute. Par ailleurs, les utilisateurs sont pleinement responsables des interrogations qu'ils formulent ainsi que de l'interprétation et de l'utilisation qu'ils font des résultats. La DGPR et le BRGM n'apporte aucune garantie quant à l'exactitude et au caractère exhaustif des informations délivrées. Seules les informations livrées à notre connaissance ont été transposées. De plus, la précision et la représentativité des données n'engagent que la responsabilité de leurs auteurs, dans la mesure où ces informations n'ont pas systématiquement été validées par la DGPR ou le BRGM. De plus, elles ne sont que le reflet de l'état des connaissances disponibles au moment de leur élaboration, de telle sorte que la responsabilité de la DGPR et du BRGM ne saurait être engagée en cas où des investigations nouvelles amèneraient à revoir les caractéristiques de certaines formations. Même si la DGPR ou le BRGM utilise les meilleures techniques disponibles à ce jour pour veiller à la qualité du site, les éléments qu'il comprend peuvent comporter des inexactitudes ou erreurs non intentionnelles. La DGPR et le BRGM remercie par avance les utilisateurs de ce site qui voudraient bien lui communiquer les erreurs ou inexactitudes qu'ils pourraient relever. Les utilisateurs de ce site consultent à leurs risques et périls. La DGPR et le BRGM ne garantit pas le fonctionnement ininterrompu ni le fait que le serveur de ce site soit exempt de virus ou d'autre élément susceptible de créer des dommages. La DGPR et le BRGM peut modifier le contenu de ce site sans avertissement préalable.

Droits d'auteur

Le «Producteur» garantit au «Réutilisateur» le droit personnel, non exclusif et gratuit, de réutilisation de «l'Information» soumise à la présente licence, dans le monde entier et pour une durée illimitée, dans les libertés et les conditions exprimées ci-dessous. Vous êtes Libre de réutiliser «L'information» :

- Reproduire, copier, publier et transmettre « l'Information » ;
- Diffuser et redistribuer «l'Information» ;
- Adapter, modifier, extraire et transformer à partir de «l'Information», notamment pour créer des «Informations dérivées» ;
- Exploiter « l'Information » à titre commercial, par exemple en la combinant avec d'autres «Informations», ou en l'incluant dans votre propre produit ou application. sous réserve de mentionner la paternité de «l'Information» :
 - sa source (a minima le nom du «Producteur») et la date de sa dernière mise à jour.

Le «Ré-utilisateur» peut notamment s'acquitter de cette condition en indiquant un ou des liens hypertextes (URL) renvoyant vers «l'Information» et assurant une mention effective de sa paternité. Cette mention de paternité ne doit ni conférer un caractère officiel à la réutilisation de «l'Information», ni suggérer une quelconque reconnaissance ou caution par le «Producteur», ou par toute autre entité publique, du «Ré-utilisateur» ou de sa réutilisation.

Accès et disponibilité du service et des liens

Ce site peut contenir des liens et références à des sites Internet appartenant à des tiers. Ces liens et références sont là dans l'intérêt et pour le confort des utilisateurs et ceci n'implique de la part de la DGPR ou du BRGM ni responsabilité, ni approbation des informations contenues dans ces sites.