

## PROCES VERBAL DE DESCRIPTION

---

**SELARL**

**GWA ILE DE FRANCE EST**

Huissiers de Justice Associés

**2, Rue des Bois - BP44**

**93160 - NOISY-LE-GRAND**

Tel : 01.43.05.36.77

[maxime.cazalet@gwa.fr](mailto:maxime.cazalet@gwa.fr)

Fax : 01.43.04.48.68

[www.gwa.fr](http://www.gwa.fr)

---



**VENDREDI VINGT SIX NOVEMBRE  
DEUX MILLE VINGT ET UN  
à 14 heures 20**

**A LA REQUETE DE :**

**SYNDICAT DES COPROPRIETAIRES DE LA RÉSIDENCE PICASSO 3 SISE 7 PLACE PABLO PICASSO 4, 93160 NOISY-LE-GRAND**, représenté par son administrateur judiciaire la SELARL BLEROT & ASSOCIES, Administrateur Judiciaire demeurant 26 chemin de la Madeleine 93000 BOBIGNY suivant ordonnance en date du 1er Octobre 2018, transférant à cette dernière les missions précédemment confiées à Maître Philippe BLEROT, Administrateur Judiciaire, nommé à cette fonction suivant ordonnance rendue par le Tribunal de Grande Instance de BOBIGNY en date du 21 mars 2014, conformément à l'article 29-1 de la loi du 10 Juillet 1965, régulièrement renouvelé depuis

**SUR LA REQUISITION DE :**

Maître Jean-Claude GUIBERE, Avocat au Barreau de Seine Saint Denis

Demeurant 34, Rue de Bourgogne, 93000 BOBIGNY,

Lequel est constitué sur les présentes poursuites de saisie et leurs suites, et au cabinet duquel domicile est élu

**Lequel m'ayant préalablement exposé que poursuivant la saisie immobilière d'un bien immobilier appartenant à :**

Et

**En vertu :**

- D'un jugement rendu par le Tribunal Judiciaire de BOBIGNY, en date du 13 Mai 2020, signifié le 10 Juin 2020 et devenu définitif
- D'un commandement valant saisie immobilière signifié en date du 02/11/2021
- Et des articles R322-1 à 322-3 du Code de Procédure Civile d'exécution,

**Et en l'absence de paiement intégral des sommes dues dans le délai de 8 jours imparti.**

**Qu'il convient de procéder à la description du bien immobilier sis :**

7, Place Pablo Picasso

Etage 2 – Porte 8

93170 NOISY-LE-GRAND

### **DEFERANT A CETTE REQUISITION :**

**Je, Maxime CAZALET, Huissier de Justice, membre de la SELARL GWA ILE DE FRANCE EST, Huissiers de Justice Associés demeurant 2, Rue des Bois - BP44 à NOISY-LE-GRAND (93), par l'un d'eux soussigné,**

En présence de :

- 
- Monsieur LEFEVRE Thierry, Technicien Géomètre

### **JE ME SUIS RENDU CE JOUR**

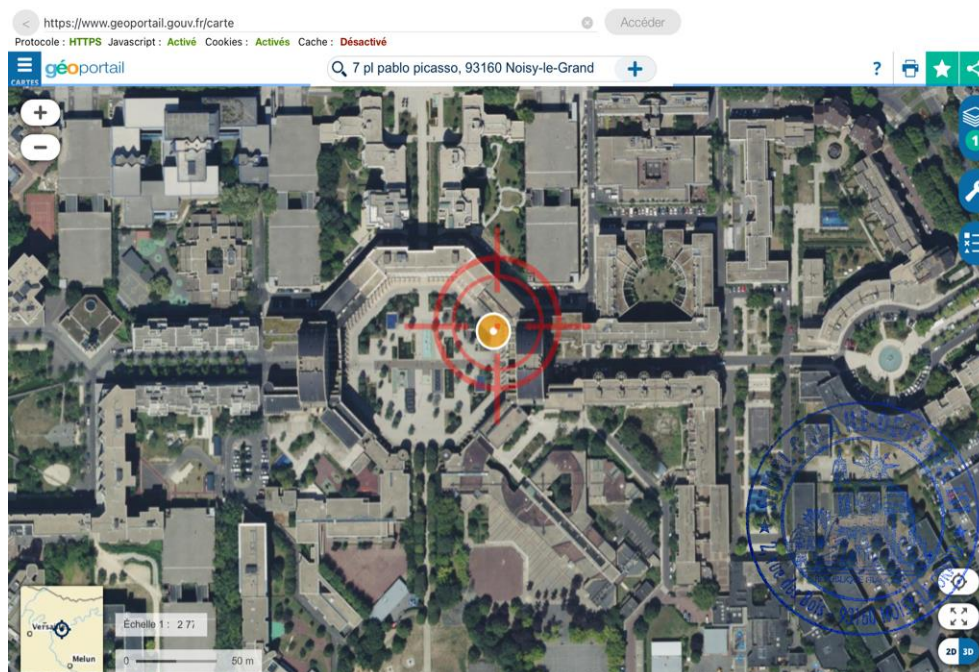
7, Place Pablo Picasso

93170 NOISY-LE-GRAND

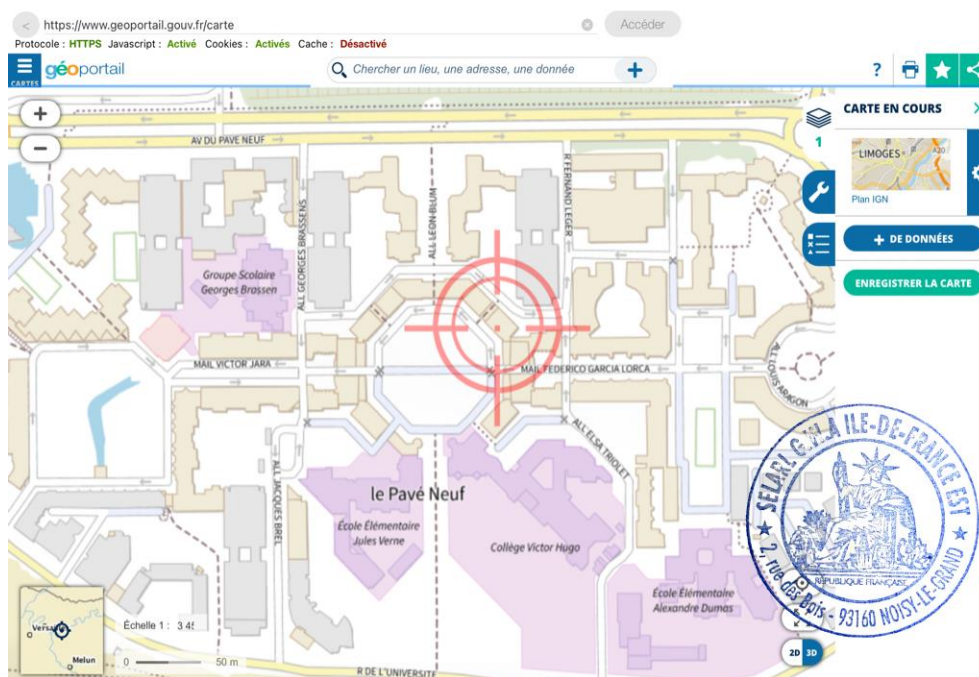
### **OÙ ÉTANT J'AI PROCÉDÉ AUX CONSTATATIONS SUIVANTES :**

## LOCALISATION DU BIEN

Je procède à des captures de vues satellite du bien afin de le localiser sur un plan et une carte.



1. Image fournie à titre d'illustration (Source geoportail.gouv.fr)



2. Image fournie à titre d'illustration (Source geoportail.gouv.fr)

## INFORMATIONS SUR LA VILLE

Je procède à des captures d'écran du site Internet <https://fr.wikipedia.org> sur la ville du bien.

Je procède à des captures d'écran du site Internet <http://www.meilleursagents.com> sur la ville du bien.

https://www.meilleursagents.com/prix-immobilier/ [Accéder](#)

Protocole : **HTTPS** Javascript : **Activé** Cookies : **Activés** Cache : **Désactivé**

**meilleurs agents** Menu


Ex : "10 rue du Château", "Paris 15", "69002"...

CARTE

Prix au m<sup>2</sup> Loyer au m<sup>2</sup>

**7 place Pablo Picasso, 93160 Noisy-le-Grand**

Estimations de prix MeilleursAgents au 1 décembre 2021. [Comprendre nos prix](#)

 **Prix m<sup>2</sup> moyen**  
**2 233 €**  
de 1 678 € à 3 230 €

APPARTEMENT Indice de confiance ●●●●●


Estimez votre bien en fonction de ses caractéristiques

[Estimer un bien en ligne](#)

Ou obtenez les prix de vente des biens à proximité

[Obtenir les prix de vente](#)

[Comparer les professionnels en fonction de leur nombre de ventes >](#)



1.

https://www.meilleursagents.com/prix-immobilier/ [Accéder](#)

Protocole : **HTTPS** Javascript : **Activé** Cookies : **Activés** Cache : **Désactivé**

**meilleurs agents** Menu

Ex : "10 rue du Château", "Paris 15", "69002"...


CARTE

Prix au m<sup>2</sup> Loyer au m<sup>2</sup>


**7 place Pablo Picasso, 93160 Noisy-le-Grand**

Estimations de prix MeilleursAgents au 1 décembre 2021. [Comprendre nos prix](#)

**Remarque : les prix indiqués ci-dessous sont ceux de la ville de Noisy-le-Grand**

 **Loyer mensuel/m<sup>2</sup> moyen**  
**17,3 €**  
de 12,3 € à 27,3 €

APPARTEMENT Indice de confiance ●●●●●

 **Loyer mensuel/m<sup>2</sup> moyen**  
**18,2 €**  
de 12,4 € à 26,5 €


MAISON Indice de confiance ●●●●●

Estimez votre bien en fonction de ses caractéristiques

[Estimer un bien en ligne](#)

Ou obtenez les prix de vente des biens à proximité

[Obtenir les prix de vente](#)



2.

➤ Pour les articles homonymes, voir [Noisy](#).

**Noisy-le-Grand** (prononcé [nwa.zi lə ɡʁɑ̃] Écouter<sup>ⓘ</sup>) est une commune française située dans le département de la Seine-Saint-Denis en région Île-de-France.

Noisy-le-Grand faisait partie du périmètre d'aménagement de la ville nouvelle de Marne-la-Vallée dans le secteur 1, Porte de Paris.

Ses habitants sont **appelés** les *Noiséens*.

## Sommaire [masquer]

- 1 Géographie
  - 1.1 Localisation
  - 1.2 Communes limitrophes
  - 1.3 Géologie et relief
  - 1.4 Climat
  - 1.5 Quartiers
  - 1.6 Voies de communication et transports
- 2 Urbanisme
  - 2.1 Typologie
- 3 Toponymie
- 4 Histoire
- 5 Politique et administration
  - 5.1 Rattachements administratifs et électoraux
  - 5.2 Intercommunalité
  - 5.3 Tendances politiques et résultats
  - 5.4 Liste des maires
- 6 Population et société
  - 6.1 Démographie
  - 6.2 Enseignement
  - 6.3 Santé
  - 6.4 Sécurité
  - 6.5 Cultes
- 7 Économie

## Noisy-le-Grand



L'hôtel de ville.



Pays	France
Région	Île-de-France
Département	Seine-Saint-Denis
Arrondissement	Le Raincy
Intercommunalité	Le Raincy - République Française Métropole du Grand Paris Le Raincy - Paris Grand Est 01 47 00 83 60 - 83 60 15 15
Maire	Brigitte Marsigny
Mandat	2020-2026
Code postal	93160
Code commune	93051

3.

- 6.1 Démographie
- 6.2 Enseignement
- 6.3 Santé
- 6.4 Sécurité
- 6.5 Cultes
- 7 Économie
  - 7.1 Revenus de la population et fiscalité
  - 7.2 Entreprises et commerces
  - 7.3 Agriculture
- 8 Culture locale et patrimoine
  - 8.1 Musées et monuments
  - 8.2 Établissements culturels et sportifs
  - 8.3 Espaces verts
- 9 Lieux, monuments, manifestations et animations
- 10 La ville quartier par quartier
  - 10.1 Palacio-Abraxas
  - 10.2 Le Pavé-Neuf
  - 10.3 Le centre-ville
- 11 Personnalités liées à la commune
  - 11.1 Histoire
  - 11.2 Écrivains et artistes
  - 11.3 Sportifs
  - 11.4 Musiciens et acteurs
- 12 Héraldique
- 13 Noisy-le-Grand dans les arts et la culture
- 14 Voir aussi
  - 14.1 Bibliographie
  - 14.2 Articles connexes
  - 14.3 Liens externes
- 15 Notes et références
  - 15.1 Notes
  - 15.2 Références

<b>Arrondissement</b>	Le Raincy
<b>Intercommunalité</b>	Métropole du Grand Paris EPT Grand Paris Grand Est
<b>Maire</b>	Brigitte Marsigny
<b>Mandat</b>	2020-2026
<b>Code postal</b>	93160
<b>Code commune</b>	93051

## Démographie

Gentilé	Noiséens
Population municipale	68 126 hab. (2018 ▲)
Densité	5 261 hab./km <sup>2</sup>

## Géographie

<b>Coordonnées</b>	 48° 50' 52" nord, 2° 33' 10" est
<b>Altitude</b>	Min. 36 m Max. 113 m
<b>Superficie</b>	12,95 km <sup>2</sup>
<b>Type</b>	Commune urbaine
<b>Unité urbaine</b>	Paris (banlieue)

Aire d'attraction Paris  
(commune du pôle principal)

**Elections**  
Départementales Canton de Nolsy-le-Grand

Législatives

Localisation

Géolocalisation sur la carte : France



4.



<https://fr.wikipedia.org/wiki/Noisy-le-Grand>
Accéder

Protocole : **HTTPS**
 Javascript : **Activé**
 Cookies : **Activés**
 Cache : **Désactivé**

### Localisation

[ modifier | modifier le code ]


À vol d'oiseau, Noisy-le-Grand se situe - depuis la mairie - à 14,7 km à l'est du centre de Paris et 10,5 km de la Porte de Vincennes.

Noisy-le-Grand est limitrophe des départements de Seine-et-Marne à l'est et du Val-de-Marne à l'ouest. Elle est également la commune située la plus au sud du département de Seine-Saint-Denis.

La Marne coule au nord de la ville, qui se situe sur sa rive gauche.

Sur le Mont d'Est, au centre de la commune, et au bord de l'autoroute A4, se dressent, outre le centre commercial, la place des Fédérés, caractérisée par une architecture audacieuse, ainsi que plusieurs annexes du ministère des Finances.

Au sud de la commune, se trouve le Bois Saint-Martin, qui fait partie de la Ceinture Verte d'Île-de-France<sup>1</sup>.



Voir sur la carte administrative d'Île-de-France  
Voir sur la carte topographique de la Seine-Saint-Denis  
Voir sur la carte administrative de France  
Voir sur la carte topographique de France

#### Liens


**Site web** <https://www.noisylegrand.fr/19> [archive]


modifier 1

### Communes limitrophes

[ modifier | modifier le code ]

Communes limitrophes de **Noisy-le-Grand**

Neuilly-Plaisance	Neuilly-sur-Marne Gournay-sur-Marne	Champs-sur-Marne (Seine-et-Marne)
Bry-sur-Marne (Val-de-Marne)		Emerainville (Seine-et-Marne)
Villiers-sur-Marne (Val-de-Marne)	Le Plessis-Trévise (Val-de-Marne)	Pontault-Combault (Seine-et-Marne)



### Géologie et relief

[ modifier | modifier le code ]

La commune s'étend sur 12,95 km<sup>2</sup> dont 285 hectares du Bois Saint-Martin, situé à l'extrémité sud de la commune. L'espace urbain de Noisy-le-Grand s'étend sur environ 4 km d'est en ouest et environ 5 km du nord au sud. Son altitude varie de 36 mètres à 113 mètres.

### Climat

[ modifier | modifier le code ]

Article connexe : Climat de Paris.

5.

<https://fr.wikipedia.org/wiki/Noisy-le-Grand>
Accéder

Protocole : **HTTPS**
 Javascript : **Activé**
 Cookies : **Activés**
 Cache : **Désactivé**


### Quartiers

[ modifier | modifier le code ]

La ville se compose de vingt quartiers historiques :

• Butte-Verte	• Cormiers	• Marmois	• Les Hêtres
• Le Pavé Neuf	• Coteaux	• Mont-d'Est	• Richardets
• Centre-ville	• Grenouillère	• Montfort	• Rive-Charmanette
• Champy	• Hauts-Bâtons	• Abraxas	• Villefix
• Clos aux Biches	• La Varenne	• Le Palacio	• Yvris

Noisy-le-Grand se distingue par une inégalité entre les différents quartiers relativement exacerbée. De larges zones pavillonnaires bordent la Marne ainsi que le sud du centre-ville où la composition sociale selon l'Insee se compose principalement de professions intermédiaires (classes moyennes), alors que les logements sociaux ont tendance à être beaucoup plus nombreux à l'est, en limite de Champs-sur-Marne, ainsi qu'aux abords du centre commercial régional Arcades.



Les Espaces d'Abraxas

### Voies de communication et transports

[ modifier | modifier le code ]


La ville de Noisy-le-Grand est desservie par 2 lignes de RER (dont trois gares sur la commune) et treize lignes de bus RATP. À l'avenir, elle accueillera deux lignes de bus en site propre et une tangentielle (ou train passant de banlieue en banlieue). Elle accueillera également les lignes 15 et 16 du Grand Paris Express.

### Liaisons routières

[ modifier | modifier le code ]

Le territoire est traversé en son milieu d'est en ouest par l'autoroute A4 qui relie Paris à Strasbourg.

- La commune est desservie par l'Autoroute A4, avec les sorties :
  - 8 Noisy-le-Grand-Centre, Marne-la-Vallée-Porte de Paris, Villiers-sur-Marne, Bry-sur-Marne, Centres Commerciaux ;
  - 9 Noisy-le-Grand-Centre ;
  - 10 Noisy-le-Grand-Richardets : Marne-la-Vallée-Cité Descartes, Chelles, Noisy-le-Grand-Richardets, Champs-sur-Marne.
- Sur un axe est/ouest au sud de la commune, la Route nationale 303 traverse la commune de part en part en direction de la Porte de Charenton.
- Sur un axe est/nord-ouest au nord de la commune, la Route nationale 370 traverse la commune de part en part en direction de Chelles.



6.

## Voies de communication et transports [ modifier | modifier le code ]

La ville de Noisy-le-Grand est desservie par 2 lignes de RER (dont trois gares sur la commune) et treize lignes de bus RATP. À l'avenir, elle accueillera deux lignes de bus en site propre et une tangentielle (ou train passant de banlieue en banlieue). Elle accueillera également les lignes 15 et 16 du **Grand Paris Express**.

## Liaisons routières [ modifier | modifier le code ]

Le territoire est traversé en son milieu d'est en ouest par l'autoroute A4 qui relie **Paris** à **Strasbourg**.

- La commune est desservie par l'**Autoroute A4**, avec les sorties :
  - 8 *Noisy-le-Grand-Centre, Marne-la-Vallée-Porte de Paris, Villiers-sur-Marne, Bry-sur-Marne, Centres Commerciaux* ;
  - 9 *Noisy-le-Grand-Centre* ;
  - 10 *Noisy-le-Grand-Richardets : Marne-la-Vallée-Cité Descartes, Chelles, Noisy-le-Grand-Richardets, Champs-sur-Marne*.
- Sur un axe est/ouest au sud de la commune, la **Route nationale 303** traverse la commune de part en part en direction de la **Porte de Charenton**.
- Sur un axe est/nord-ouest au nord de la commune, la **Route nationale 370** traverse la commune de part en part en direction de **Gonesse**.

## Liaisons ferroviaires [ modifier | modifier le code ]

- La ville de Noisy-le-Grand est desservie respectivement par deux gares du RER A sur la branche **Marne-la-Vallée - Chessy** et une gare du RER E sur la branche de **Tournan** :
  - La **gare de Noisy-le-Grand - Mont d'Est** dessert le quartier d'affaires et le centre commercial régional **Les Arcades**<sup>?</sup>. Le trajet vers la **gare de Châtelet-Les Halles** prend entre 18 et 21 minutes, et celui vers la **gare de Marne-la-Vallée - Chessy** 20 minutes (correspondances avec le TGV).
  - La **gare de Noisy - Champs**, à cheval sur les communes de Noisy-le-Grand (quartier du Champy) et de **Champs-sur-Marne** (quartier de Nesles), dessert le **campus universitaire Descartes** et le centre commercial du Champy.
  - La **gare des Yvris-Noisy-le-Grand** dessert le sud de la ville de Noisy-le-Grand et donne accès aux quartiers des Yvris et des Richardets.

Les gares de **Neuilly-Plaisance** et de **Bry-sur-Marne** sur le RER A ne se trouvent pas à Noisy-le-Grand, mais elles donnent l'accès respectivement aux quartiers des Épinettes et de La Varenne situés à la limite ouest de la ville.



L'autoroute A4 en direction de Strasbourg.



Viaduc du RER A sur la Marne à l'ouest de Noisy.



Gare de Noisy-le-Grand - Mont d'Est.

7.

## Liaisons ferroviaires [ modifier | modifier le code ]

- La ville de Noisy-le-Grand est desservie respectivement par deux gares du RER A sur la branche **Marne-la-Vallée - Chessy** et une gare du RER E sur la branche de **Tournan** :
  - La **gare de Noisy-le-Grand - Mont d'Est** dessert le quartier d'affaires et le centre commercial régional **Les Arcades**<sup>?</sup>. Le trajet vers la **gare de Châtelet-Les Halles** prend entre 18 et 21 minutes, et celui vers la **gare de Marne-la-Vallée - Chessy** 20 minutes (correspondances avec le TGV).
  - La **gare de Noisy - Champs**, à cheval sur les communes de Noisy-le-Grand (quartier du Champy) et de **Champs-sur-Marne** (quartier de Nesles), dessert le **campus universitaire Descartes** et le centre commercial du Champy.
  - La **gare des Yvris-Noisy-le-Grand** dessert le sud de la ville de Noisy-le-Grand et donne accès aux quartiers des Yvris et des Richardets.

Les gares de **Neuilly-Plaisance** et de **Bry-sur-Marne** sur le RER A ne se trouvent pas à Noisy-le-Grand, mais elles donnent l'accès respectivement aux quartiers des Épinettes et de La Varenne situés à la limite ouest de la ville.



Gare de Noisy-le-Grand - Mont d'Est.

Gare de Noisy-Champs.

Gare des Yvris - Noisy-le-Grand.

Cliquez sur une vignette pour l'agrandir.

## Bus [ modifier | modifier le code ]

La commune est desservie par de nombreuses de **réseau de bus RATP**. Ce sont les lignes 120, 206, 207, 212, 213, 220, 303, 306, 310, 312, 320 et 520.

La nuit, les lignes **Noctilien** suivantes desservent Noisy-le-Grand depuis/vers **Paris-Gare-de-Lyon**. Ce sont les lignes N34 qui permet de se rendre en direction de Torcy, et la ligne de car N130 dont le terminus est la **gare de Marne-la-Vallée - Chessy**. La première assure une desserte fine du territoire et la seconde s'arrête uniquement au Mont d'Est et au Campus Descartes.

Une nouvelle gare routière a été ouverte au public en 2013 au-dessus des voies du RER A à la gare de Noisy-le-Grand - Mont d'Est. Elle accueille plus de onze lignes de bus au lieu de six sur l'ancienne gare routière



Viaduc du RER A sur la Marne à l'ouest de Noisy.



Gare de Noisy-le-Grand - Mont d'Est.



Gare de Noisy-Champs.



Gare des Yvris - Noisy-le-Grand.



Gare routière de Noisy-le-Grand.

8.



La commune est desservie par de nombreuses de **réseau de bus RATP**. Ce sont les lignes 120, 206, 207, 212, 213, 220, 303, 306, 310, 312, 320 et 520.

La nuit, les lignes **Noctilien** suivantes desservent Noisy-le-Grand depuis/vers **Paris-Gare-de-Lyon**. Ce sont les lignes **N34** qui permet de se rendre en direction de **Torcy**, et la ligne de car **N130** dont le terminus est la **gare de Marne-la-Vallée - Chessy**. La première assure une desserte fine du territoire et la seconde s'arrête uniquement au Mont d'Est et au Campus Descartes.

Une nouvelle gare routière a été ouverte au public en 2013 au-dessus des voies du RER A à la gare de Noisy-le-Grand - Mont d'Est. Elle accueille plus de onze lignes de bus au lieu de six sur l'ancienne gare routière souterraine.



Gare routière de Noisy-le-Grand - Mont d'Est

**Métro SK (projet abandonné)**
[ modifier | modifier le code ]

Article connexe : [Métro de Noisy-le-Grand](#).

Noisy-le-Grand abritait une ligne de métro fantôme de **système SK**, construite par la RATP dans les **années 1990**, entièrement réalisée mais jamais ouverte car la zone de bureaux qu'elle devait relier à la gare du Mont d'Est n'a jamais été construite.

**Projets de transports**
[ modifier | modifier le code ]

- Fin 2025, Noisy-le-Grand accueillera un Bus à Haut Niveau de Service dénommé **Altival** à la gare de Noisy-le-Grand - Mont d'Est (terminus). Ce projet facilitera l'accès au **métro 15** du Grand Paris Express et au RER E à la future gare de Bry-Villiers-Champigny.
- La **gare de Noisy-le-Grand - Mont d'Est** sera le terminus de l'**Est-TVM**<sup>3</sup> (pas de date de mise en service). Celui-ci facilitera l'accès au pôle régional de Créteil, tout en contournant **Paris**<sup>4</sup>.
- Dans le futur, la commune sera desservie par 3 lignes du **métro de Paris**, à la future gare de Noisy - Champs<sup>5</sup>. La mise en service est envisagée pour 2025 pour la ligne 15<sup>6</sup> et 2030 pour la ligne 16<sup>7</sup>. À terme, la ligne 11<sup>8</sup> devrait être prolongée jusqu'à Noisy - Champs, le prolongement de cette ligne s'effectuant en deux étapes : la première étape effective le prolongement de la ligne de Mairie des Lilas à Rosny-Bois-Perrier envisagée en 2022<sup>9</sup> et la seconde concerne le prolongement de Rosny-Bois-Perrier à Noisy - Champs. Cette dernière étape n'est cependant pas définie, du fait des difficultés financières que rencontre la **Seine-Saint-Denis** du GPE et aucune date n'est prévue<sup>10</sup>.



**Urbanisme**
[ modifier | modifier le code ]

**Transports**

9.

**Population et société**
[ modifier | modifier le code ]

**Démographie**
[ modifier | modifier le code ]

Articles connexes : [Histoire du recensement de la population en France](#) et [Démographie de la France](#).

L'évolution du nombre d'habitants est connue à travers les **recensements de la population** effectués dans la commune depuis 1793. À partir de 2006, les **populations légales** des communes sont publiées annuellement par l'Insee. Le recensement repose désormais sur une collecte d'information annuelle, concernant successivement tous les territoires communaux au cours d'une période de cinq ans. Pour les communes de plus de 10 000 habitants les recensements ont lieu chaque année à la suite d'une enquête par sondage auprès d'un échantillon d'adresses représentant 8 % de leurs logements, contrairement aux autres communes qui ont un recensement réel tous les cinq ans<sup>(réf. nécessaire)</sup>.

En 2018, la commune comptait 68 126 habitants<sup>[note 4]</sup>, en augmentation de 8,42 % par rapport à 2013 (Seine-Saint-Denis : +5,17 %, France hors Mayotte : +1,78 %).

Évolution de la population [modifier]

1793	1800	1806	1821	1831	1836	1841	1846	1851
986	1 074	1 052	1 124	1 171	1 169	1 079	1 116	1 132
1856	1861	1866	1872	1876	1881	1886	1891	1896
1 063	1 258	1 341	1 248	1 334	1 394	1 875	1 799	1 771
1901	1906	1911	1921	1926	1931	1936	1946	1954
1 797	2 112	2 211	2 584	4 425	6 407	7 050	6 855	10 389
1962	1968	1975	1982	1990	1999	2006	2011	2016
16 813	25 440	26 662	40 585	54 032	58 217	61 341	62 479	66 659
2018	-	-	-	-	-	-	-	-
68 126	-	-	-	-	-	-	-	-

De 1962 à 1999 : population sans doubles comptes ; pour les dates suivantes : population municipale.  
(Sources : Ldh/EHESS/Cassini jusqu'en 1999<sup>(réf. nécessaire)</sup> puis Insee à partir de 2006<sup>(réf. nécessaire)</sup>.)

Histogramme de l'évolution démographique



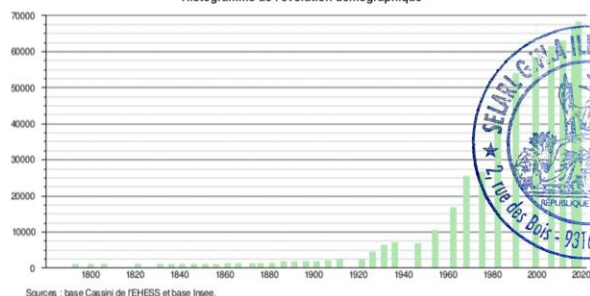
10.

Évolution de la population [\[modifier\]](#)

1793	1800	1806	1821	1831	1836	1841	1846	1851
986	1 074	1 052	1 124	1 171	1 169	1 079	1 116	1 132
1856	1861	1866	1872	1876	1881	1886	1891	1896
1 063	1 258	1 341	1 248	1 334	1 394	1 875	1 799	1 771
1901	1906	1911	1921	1926	1931	1936	1946	1954
1 797	2 112	2 211	2 584	4 425	6 407	7 050	6 808	10 398
1962	1968	1975	1982	1990	1999	2006	2011	2016
16 813	25 440	26 662	40 585	54 032	58 217	61 341	62 970	66 659
2018	-	-	-	-	-	-	-	-
68 126	-	-	-	-	-	-	-	-

De 1962 à 1999 : population sans doubles comptes ; pour les dates suivantes : population municipale.  
(Sources : Ldh/EHESS/Cassini jusqu'en 1999 puis Insee à partir de 2006 <sup>(\*)</sup>.)

Histogramme de l'évolution démographique



Sources : base Cassini de l'EHESS et base Insee.

11.

La ville quartier par quartier [\[modifier\]](#) [modifier le code](#)

**Palacio-Abraxas** [\[modifier\]](#) [modifier le code](#)

[Article détaillé : Espaces d'Abraxas.](#)

L'aménagement de Noisy-le-Grand lors de la création de la ville nouvelle de [Marne-la-Vallée](#) a été l'occasion de confier à l'architecte catalan [Ricardo Bofill](#) la réalisation de la partie habitation du quartier du [Mont d'Est](#) situé à côté du centre commercial des Arcades dans le même quartier : « Les Espaces d'Abraxas » situés place des Fédérés, avec un ensemble de trois bâtiments (le « Théâtre » à l'ouest, l'« Arc » au centre et le « Palacio » à l'est). Cet ensemble a été construit entre 1978 et 1983.

Le Palacio est un bâtiment massif de dix-huit étages d'inspiration [postmoderne](#) et de forme orthogonale. Il est composé de quatre cages d'escaliers (de deux cabines et d'un escalier de service en colimaçon).

Le Théâtre est un bâtiment d'allure plus modeste entourant une place évoquant les formes des théâtres antiques. Il est composé d'une petite dizaine de cages d'escaliers (d'un ascenseur et un escalier de service) et accueille une vingtaine d'appartement par cage. L'ensemble prend la forme d'un demi [cylindre](#) creusé en son centre.

Enfin, l'Arc est composé de deux cages d'escaliers qui se rejoignent au septième étage pour former une arche. Cet arc est entouré par le Palacio et le Théâtre. L'ensemble de ces trois bâtiments, « Les Espaces d'Abraxas », compte 590 appartements. Entre ces bâtiments se trouvent des jardins.



Espaces d'Abraxas.

**Le Pavé-Neuf** [\[modifier\]](#) [modifier le code](#)

[Article détaillé : Arènes de Picasso.](#)

L'architecture des habitations du Pavé-Neuf, quant à elle, a été confiée à [Manuel Núñez Yanowsky](#), qui bâtit un ensemble appelé « les Arènes de Picasso » en 1985, comptant 540 appartements.

L'ensemble est principalement composé de bâtiments entourant une place. Aux deux extrémités, deux grands cylindres de 16 étages, dont l'axe est parallèle à l'équateur, sont encastrés dans les habitations. L'ensemble est une représentation abstraite d'un chariot renversé.

La tradition populaire a attribué un tout autre nom au lieu : cet ensemble est appelé par les habitants locaux les « camemberts » en référence à la forme des cylindres.



Les Arènes de Picasso.

12.

## PHOTOS DE LA RUE

Je procède à des photographies de la rue.



1.



2.



## CONDITIONS D'OCCUPATION DU LOGEMENT

Le bien est meublé et occupé par les propriétaires.

## OBSERVATIONS GÉNÉRALES SUR LE BIEN

Le logement est situé au deuxième étage, deuxième porte à droite dans le couloir de distribution. L'accès à l'étage s'effectue par un escalier ou un ascenseur à l'état de fonctionnement.

La porte d'entrée s'ouvre sur un entrée desservant sur la droite un salon, en face la cuisine et sur la gauche un couloir de distribution.

Le couloir de distribution donne accès à un débarras, deux chambres, une salle de bains et un toilette.

## ENTRÉE

Au sol, un linoléum à l'état d'usage

Plinthes bois recouverte d'une peinture à l'état d'usage.

Sur les murs et le plafond, une peinture à l'état d'usage.

On accède au logement par une porte palière en bon état.



1.



2.

## COULOIR DE DISTRIBUTION

Au sol, un linoléum à l'état d'usage

Plinthes bois recouverte d'une peinture à l'état d'usage.

Sur les murs et le plafond, une peinture à l'état d'usage.

Sur la gauche, il existe une série de rangement.

L'éclairage de la pièce est assuré par deux luminaire, à l'état de fonctionnement.



1.





2.

## DÉBARRAS

On n'y accède par une porte située à droite du couloir de distribution. Je note que la porte a été déposée.

Au sol, un linoleum vétuste.

Sur les murs une peinture, à l'état d'usage.

Au plafond une peinture, état d'usage

Présence d'une arrivée d'eau et d'une évacuation et d'un ballon d'eau.

Différentes étagères sont aménagées dans cet espace.



1.



2.

## SALON

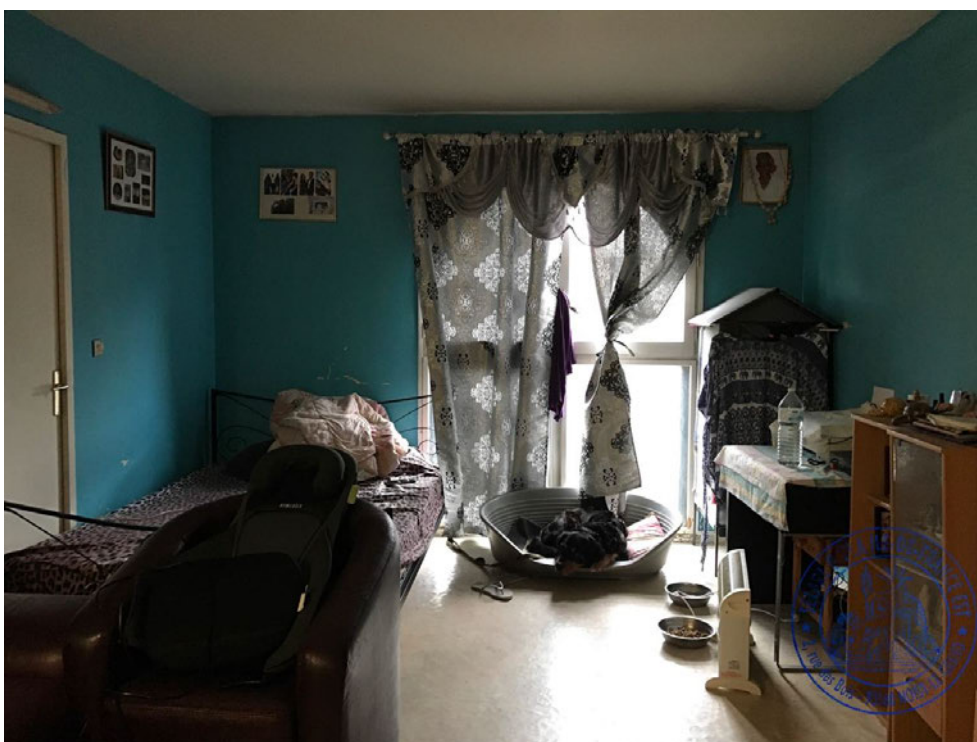
On accède à la pièce principale depuis l'entrée par une porte plane située immédiatement à droite. Au sol revêtement PVC à l'état d'usage.

Sur les murs, une peinture bleu vétuste.

À plafond peinture blanche, à l'état d'usage.

L'éclairage naturel de la pièce est assuré par une fenêtre deux battants, double vitrage, et deux parties fixes.

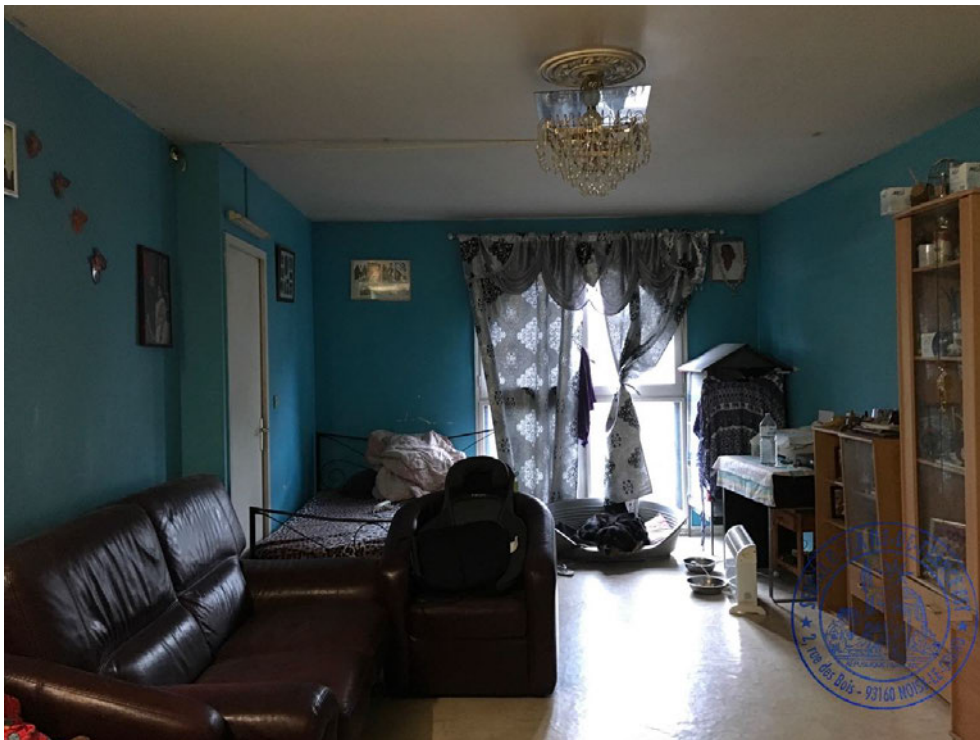
L'éclairage artificiel de la pièce est lui assuré par une suspension et une applique murale.



1.



2.



3.



## CUISINE

On y accède depuis le couloir de distribution, par une porte plane située en face de l'entre.

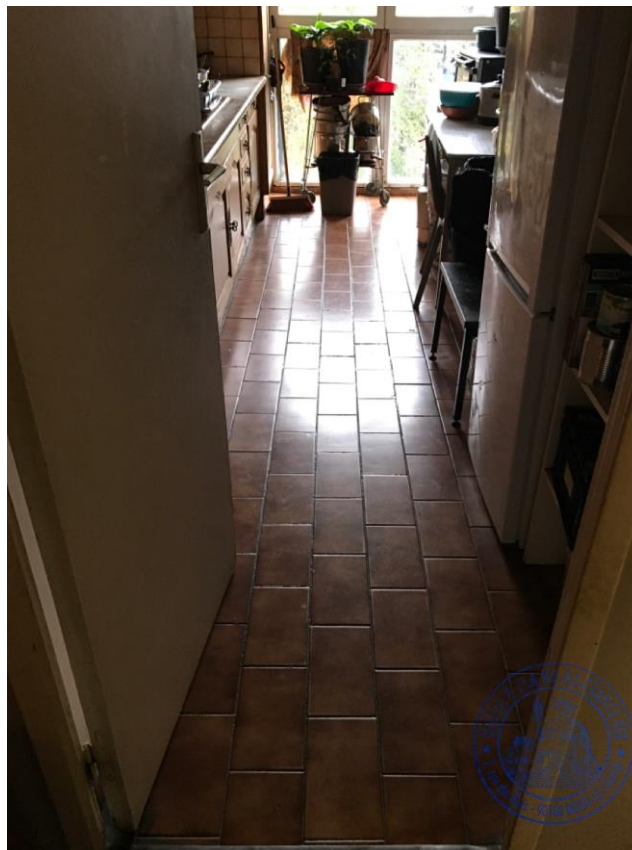
Au sol, un carrelage à l'état d'usage.

Sur les murs, une peinture vétuste

Au plafond, une peinture à la Etat d'usage.

L'éclairage Naturel de la pièce est assuré par une fenêtre deux battants et deux parties fixes, en bois simple vitrage. L'éclairage artificiel est assuré par un néon à l'état de fonctionnement.

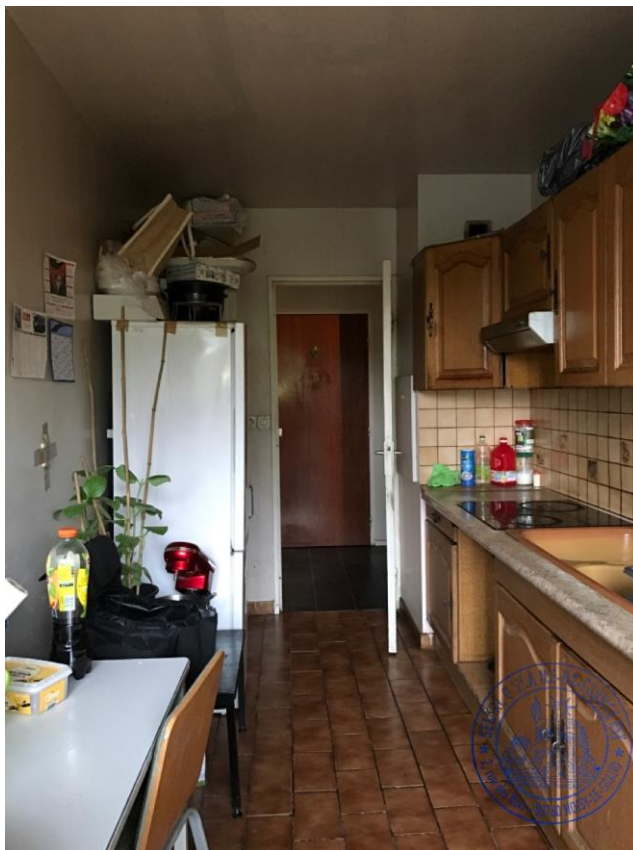
Présence sur la gauche d'une cuisine équipée avec plaque électrique arrivée d'eau et évacuation.



1.



2.



3.



## CHAMBRE

Au sol, un linoléum à l'état d'usage

Plinthes bois recouverte d'une peinture à l'état d'usage.

Sur les murs et le plafond, une peinture à l'état d'usage.

Sur la gauche, il existe une série de rangement.

L'éclairage de la pièce est assuré par un luminaire, à l'état de fonctionnement. L'éclairage naturel de la pièce est lui assuré par une fenêtre deux battants, encadrement bois, et deux parties fixes en partie inférieure

Il existe en partie droite, un placard encastré.



1.



2.



3.



## CHAMBRE

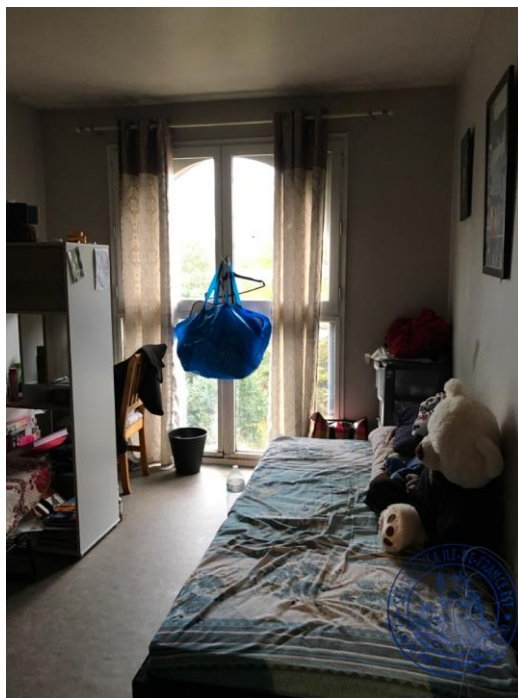
Au sol, un linoléum à l'état d'usage

Plinthes bois recouverte d'une peinture à l'état d'usage.

Sur les murs et le plafond, une peinture à l'état d'usage.

Sur la gauche, il existe une série de rangement.

L'éclairage de la pièce est assuré par un luminaire, à l'état de fonctionnement. L'éclairage naturel de la pièce est lui assuré par une fenêtre deux battants, encadrement bois, et deux parties fixes en partie inférieure



1.



2.



3.

### **WC :**

Au sol, un carrelage en bon état.

Plinthes carrelées en bon état.

Aux murs et au plafond, un revêtement vétuste

On y accède par une porte plane à l'état d'usage.

La pièce est pourvue d'un WC à l'anglaise avec réservoir dorsal, abatant et couvercle.



1.





2.

## SALLE DE BAIN

Au sol, un carrelage en bon état.

Plinthes carrelées en bon état.

Aux murs une faïence, à l'état d'usage et une partie vétuste en partie supérieure.

Au plafond, une peinture hors d'usage.

On y accède par une porte plane à l'état d'usage.

La pièce est équipée d'une baignoire et d'un lavabo sur colonne.



1.



2.



3.



4.

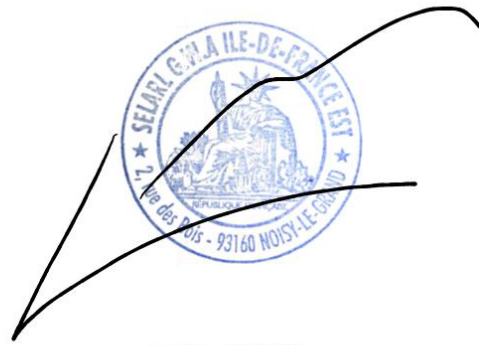
## SYNDIC DE COPROPRIÉTÉ

La copropriété est représentée par la SELARL BLÉRIOT & ASSOCIÉS, Administrateur Judiciaire suivant ordonnance du 1er Octobre 2018.

## DIAGNOSTICS

Les diagnostics établis sont annexés au présent procès-verbal.

De tout ce que dessus, j'ai dressé le présent procès-verbal de constat sur 27 pages pour servir et valoir ce que de droit.

A handwritten signature in black ink is written over a blue circular stamp. The stamp contains the text "SELARL G. MAIHE-DE-FRANCE ET" around the top, "Rég. des J. 015 - 93160 NOISY-LE-GRAND" around the bottom, and a central emblem featuring a building and a figure.

Maxime CAZALET  
Huissier de Justice