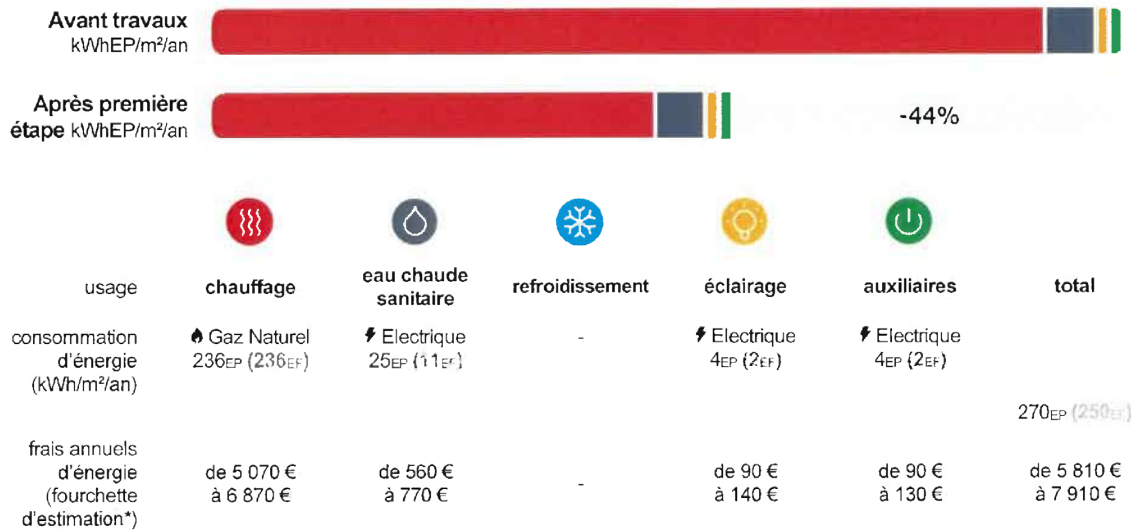




Résultats après travaux

Performance énergétique et environnementale globale du logement (kWh/m ² /an et kg CO ₂ /m ² /an)	Économies d'énergie par rapport à l'état initial	Réduction des GES (gaz à effet de serre)	Confort d'été	Dépense d'énergie estimées/an	Coût estimé des travaux (**TTC)
 Logement correctement ventilé	- 44 % (-214 kWhEP/m ² /an) - 46 % (-212 kWhEF/m ² /an)	- 47 % (-48 kgCO ₂ /m ² /an)	Insuffisant	de 5 810 € à 7 910 €	≈ 144 300 €

Répartition des consommations annuelles énergétiques



Conventionnellement, ces chiffres sont donnés pour une température de chauffage de 19° réduite à 16°C la nuit ou en cas d'absence du domicile, une climatisation réglée à 28° (si présence de clim), et une consommation d'eau chaude standardisée par personne et par jour.

EP → énergie primaire | EF → énergie finale (voir la définition en annexe)
 *Prix moyens des énergies indexés sur les années 2021, 2022, 2023 (abonnements compris)

** Montant estimé à la date de réalisation de l'audit énergétique. Cette estimation ne constitue pas un devis, et les coûts des travaux sont susceptibles d'évoluer dans le temps. Les TVA appliquées par l'auditeur peuvent évoluer en fonction des dispositions législatives ou réglementaires en vigueur lors de la réalisation des travaux.

Seules les consommations d'énergie nécessaires au chauffage, à la climatisation, à la production d'eau chaude sanitaire, à l'éclairage et aux auxiliaires (ventilateurs, pompes) sont prises en compte dans cette estimation.

Les factures réelles dépendront de nombreux facteurs : prix des énergies, météo de l'année (hiver froid ou doux...), nombre de personnes dans le logement et habitudes de vie, entretien des équipements....



Scenario 2 « rénovation par étapes »

Deuxième étape

Les aides financières possibles pour ces travaux

Voici les principales aides que vous pouvez solliciter. Certaines aides sont sous conditions de ressources ou dépendent du type de travaux.

aides nationales :

- **MaPrimeRénov' Bleu - Rénovation globale (jusqu'à 50 % HT du montant total des travaux)**
Certificats d'Economie d'Energie (CEE)
Eco-Prêt à Taux Zéro (Eco-PTZ)

aides locales :

- www.adil17.org
www.laprimeenergie.fr

Pour en savoir plus sur les aides, rendez-vous sur France Rénov' : france-renov.gouv.fr



Pour des conseils neutres et gratuits, contactez France Rénov' : email@france-renov.gouv.fr
tel : 08 08 80 07 00

	Détail des travaux énergétiques		Coût estimé (*TTC)
■	Fenêtre Remplacer les fenêtres par des fenêtres double vitrage à isolation renforcée. (Uw = 1,3 W/m².K, Sw = 0,42) ▲ Travaux pouvant nécessiter une autorisation d'urbanisme		29 898 €
■	Porte Remplacer les portes par des menuiseries plus performantes. (Uw = 1,3 W/m².K) ▲ Travaux pouvant nécessiter une autorisation d'urbanisme		7 424 €
	Chauffage Remplacer le système de chauffage par une pompe à chaleur air/eau double service chauffage et ECS. (SCOP = 4)		21 000 €
	ECSanitaires Remplacer le système actuel par un appareil de type pompe à chaleur. (COP = 3) Mettre en place un système Solaire		13 850 €
	Ventilation Installer une VMC hygroréglable type A et reprise de l'étanchéité à l'air de l'enveloppe		1 300 €



Détail des travaux induits



Coût estimé (*TTC)

Travaux préparatoires pour remplacement de menuiseries extérieure, dépose
complète de vantail et dormant et recyclage
Modification de l'installation électrique pour PAC, mise en sécurité du circuit
Carottage pour installation VMC
Démontage chaudière et enlèvement

4 140 €

Les coûts ont été mentionnés pour appréhender la globalité des travaux et anticiper votre rénovation énergétique ainsi que le temps de retour sur investissement de manière générale. Ce ne sont pas de coûts de maîtrise d'œuvre et de ce fait ne sont pas contractuels. Il est rappelé qu'ils ont été établis suivant un repérage visuel non destructif et donc certaines pathologies peuvent ne pas avoir été prises en compte. Ils ne prennent pas non plus en compte leurs volatilités dans le temps.

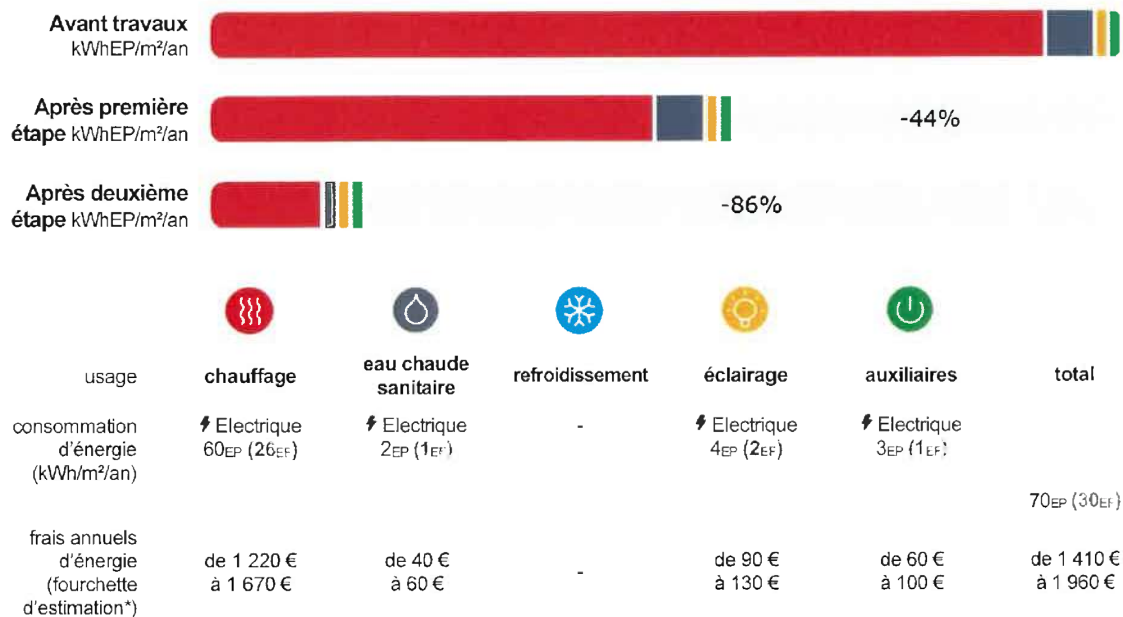
* Montant estimé à la date de réalisation de l'audit énergétique. Cette estimation ne constitue pas un devis, et les coûts des travaux sont susceptibles d'évoluer dans le temps. Les TVA appliquées par l'auditeur peuvent évoluer en fonction des dispositions législatives ou réglementaires en vigueur lors de la réalisation des travaux.



Résultats après travaux

Performance énergétique et environnementale globale du logement (kWh/m ² /an et kg CO ₂ /m ² /an)	Économies d'énergie par rapport à l'état initial	Réduction des GES (gaz à effet de serre)	Confort d'été	Dépense d'énergie estimées/an	Coût estimé des travaux (**TTC)
69 2 A Logement correctement ventilé	- 86 % (-414 kWhEP/m ² /an) - 93 % (-433 kWhEP/m ² /an)	- 98 % (-100 kgCO ₂ /m ² /an)	☹ Insuffisant	de 1 410 € à 1 970 €	≈ 77 600 €

Répartition des consommations annuelles énergétiques



Conventionnellement, ces chiffres sont donnés pour une température de chauffage de 19° réduite à 16°C la nuit ou en cas d'absence du domicile, une climatisation réglée à 28° (si présence de dim), et une consommation d'eau chaude standardisée par personne et par jour.

Seules les consommations d'énergie nécessaires au chauffage, à la climatisation, à la production d'eau chaude sanitaire, à l'éclairage et aux auxiliaires (ventilateurs, pompes) sont prises en compte dans cette estimation.

EP → énergie primaire | EF → énergie finale (voir la définition en annexe)

*Prix moyens des énergies indexés sur les années 2021, 2022, 2023 (abonnements compris)

Les factures réelles dépendront de nombreux facteurs : prix des énergies, météo de l'année (hiver froid ou doux...), nombre de personnes dans le logement et habitudes de vie, entretien des équipements....

** Montant estimé à la date de réalisation de l'audit énergétique. Cette estimation ne constitue pas un devis, et les coûts des travaux sont susceptibles d'évoluer dans le temps. Les TVA appliquées par l'auditeur peuvent évoluer en fonction des dispositions législatives ou réglementaires en vigueur lors de la réalisation des travaux.



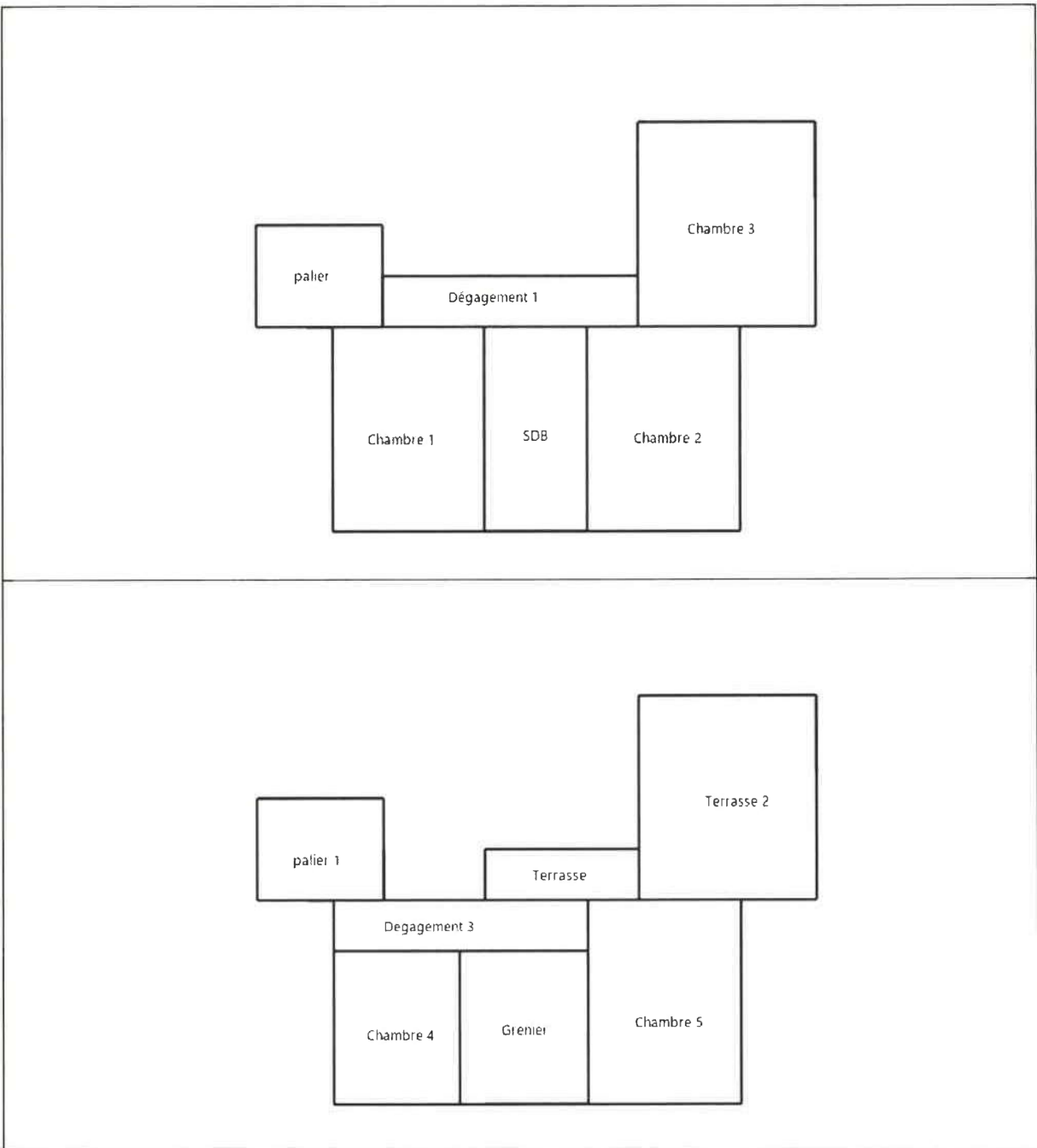
Recommandations de l'auditeur

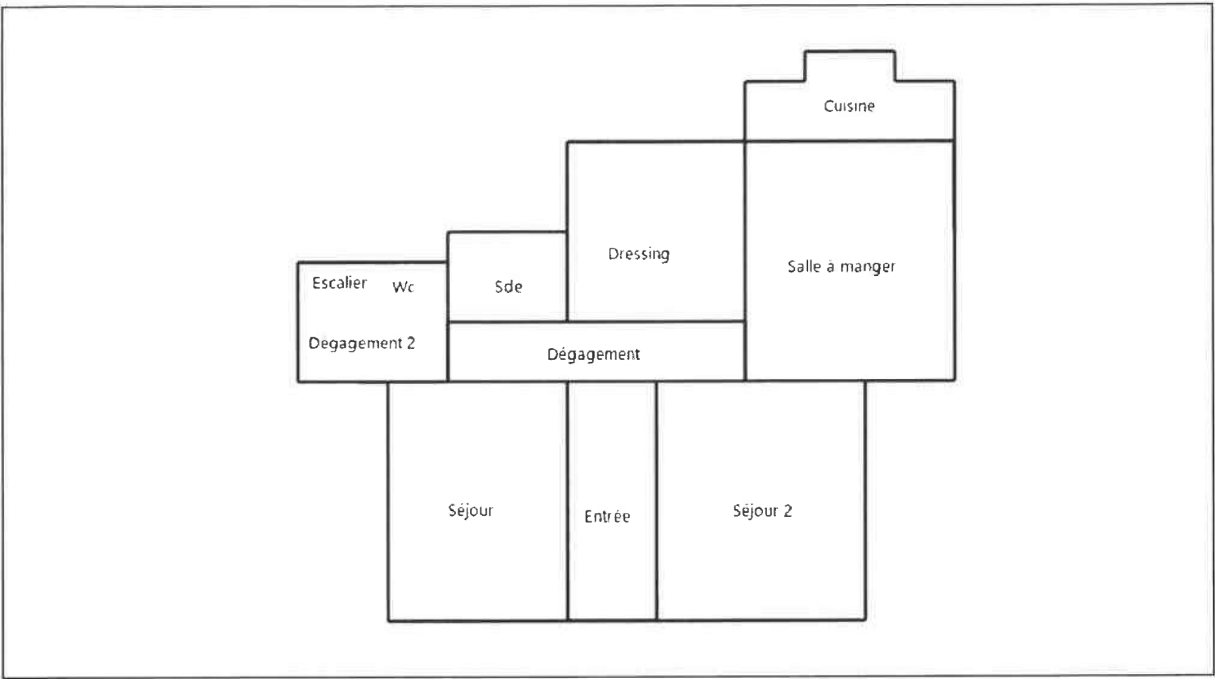
- Travaux induits sont les travaux « indissociablement liés aux travaux d'économies d'énergie ». Ils visent uniquement les travaux indispensables consécutifs aux travaux d'efficacité énergétique proprement dits proposés dans l'étape de travaux.
la remise en état de la toiture en ardoise n'a pas été prise en compte dans l'audit

Avantages de ce scénario

- permet de parvenir à une rénovation performante
Compréhension approfondie de la consommation énergétique ...
Réduction des coûts opérationnels ...
Amélioration de la durabilité environnementale ...
Renforcement de la conformité réglementaire ...
Valorisation immobilière accrue ...
Encouragement de l'innovation technologique ...

Plan / Croquis







Traitement des interfaces

Le traitement des interfaces entre les postes de travaux lors d'une rénovation énergétique revêt une importance cruciale. Ces points de jonction entre différents éléments structurels, tels que les murs, les planchers et les fenêtres, jouent un rôle déterminant dans l'efficacité énergétique et le confort thermique du bâtiment.






Une réflexion sur l'ensemble des lots de travaux permet d'éviter les impasses de rénovation, de s'assurer de la gestion appropriée des interfaces pour minimiser les ponts thermiques et d'assurer l'étanchéité à l'air. Cette réflexion permet de réduire les pertes d'énergie et d'assurer le respect des bonnes pratiques pour faire face au problème d'humidité, afin d'assurer une bonne qualité de l'air intérieur et à la préservation santé des occupants.

Vous pouvez consulter le guide réalisé par l'ADEME, [Travaux par étapes : les points de vigilance](https://librairie.ademe.fr/urbanisme-et-batiment/5492-travaux-par-etapes-les-points-de-vigilance.html). Ce guide fournit des conseils pertinents pour garantir un traitement efficace des interfaces entre 2 lots de travaux réalisés non simultanément sur le chantier, dans une démarche de rénovation performante.

<https://librairie.ademe.fr/urbanisme-et-batiment/5492-travaux-par-etapes-les-points-de-vigilance.html>

Recommandations de gestion et d'entretien des équipements

Pour maîtriser vos consommations d'énergie, la bonne gestion et l'entretien régulier des équipements de votre logement sont essentiels.

	type d'entretien
 Chauffe-eau	Vérifier la température d'eau du ballon (55°C-60°C) pour éviter le risque de développement de la légionnelle (en dessous de 50°C).
 Eclairage	Eteindre les lumières lorsque personne n'utilise la pièce.
 Isolation	Faire vérifier les isolants et les compléter tous les 20 ans.
 Radiateur	Laisser les robinets thermostatiques en position ouverte en fin de saison de chauffe. Ne jamais placer un meuble devant un émetteur de chaleur. Purger les radiateurs s'il y a de l'air.
 Ventilation	Veiller à ouvrir les fenêtres de chaque pièce très régulièrement



Les principales phases du parcours de rénovation énergétique

1

Définition du projet de rénovation

→ Préparez votre projet : choix des travaux, renseignement sur les aides, organisation du chantier et de l'articulation entre les artisans...

→ Inspirez-vous des propositions de travaux détaillées dans ce document

→ Mon Accompagnateur Rénov' assure un accompagnement adapté et personnalisé des ménages afin de renforcer la qualité et l'efficacité des travaux de rénovation énergétique qu'ils engagent. Les ménages doivent obligatoirement avoir recours à MAR' agréés par l'Anah (ou ses délégations) pour bénéficier de l'aide MaPrimeRénov' Parcours accompagné.



Identifiez l'Accompagnateur Rénov' le plus proche de chez vous :
<https://france-renov.gouv.fr/annuaire-professionnels/mon-accompagnateur-renov>



Vous pouvez être accompagné dans votre préparation de projet par un conseiller France Rénov. Ce conseil est neutre, gratuit et indépendant. Trouvez un conseiller près de chez vous :
france-renov.gouv.fr/espaces-conseil-fr

2

Recherche des artisans et demandes de devis

→ Un conseiller France Rénov' peut vous orienter vers des professionnels compétents tout au long de votre projet de rénovation

→ Pour trouver un artisan ou une entreprise, demandez à vos proches et regardez les avis laissés sur internet

→ Pour obtenir des aides, vous devez recourir à un professionnel RGE (Reconnu Garant de l'Environnement).

→ Lorsque vous avez reçu des devis, vous pouvez lancer votre demande d'aides. Ne signez pas les devis avant de l'avoir fait.



Pour obtenir une aide financière, il est nécessaire de recourir à un professionnel Reconnu Garant de l'Environnement (RGE). Trouvez votre artisan ici :

france-renov.gouv.fr/annuaire-rge

3

Demande d'aides financières

→ MaPrimeRénov' et les aides CEE sont les principales aides à la rénovation énergétique, calculées en fonction de vos revenus et des types de travaux réalisés.

→ Il existe d'autres aides en fonction de votre situation.

→ Une fois que vous recevez la confirmation de l'attribution des différentes aides financières et de leurs montants prévisionnels, vous pouvez signer les devis et engager les travaux



Estimez les aides auxquelles vous avez droit sur Simul'aides :

<https://france-renov.gouv.fr/aides/simulation>

Créez votre compte MaPrimeRénov' :

maprimerenov.gouv.fr/prweb



Vous pouvez également faire une demande d'éco-Prêt à Taux Zéro. Retrouvez la liste des banques qui le proposent ici :

www2.safgas.fr/etablissements-affilies

4

Lancement et réalisation des travaux après dépôt de votre dossier d'aides

→ Lancement et suivi des travaux

→ Lorsque le chantier est important, il peut être utile de faire appel à un maître d'œuvre (architecte ou bureau d'études techniques) dès le début de votre projet, dont la mission sera d'assurer la bonne réalisation des travaux et la cohérence entre les différents corps d'état.

→ Si vous ne faites pas appel à une maîtrise d'œuvre, nous vous conseillons de rassembler au moins une fois l'ensemble des artisans pour qu'ils se rencontrent et se coordonnent dans la réalisation des travaux.

5

Réception des travaux

→ À la réception, les travaux doivent être terminés. Ne réceptionnez pas des travaux avant d'avoir vérifié que ceux-ci sont correctement exécutés.

→ Lorsque les travaux sont terminés, transmettez les factures sur votre espace MaPrimeRénov' et effectuez votre demande de paiement. Faites de même pour les autres aides sollicitées.



Si vous ne faites pas appel à une maîtrise d'œuvre, vous pouvez vous aider de fiches de réception de travaux standardisées, par exemple celles du programme Profeel :

<https://programmeprofeel.fr/ressources/28-fiches-pratiques-pour-faciliter-la-reception-de-vos-travaux/>



Lexique et définitions

Rénovation énergétique performante

La rénovation énergétique performante d'un bâtiment ou d'une partie de bâtiment est un ensemble de travaux qui permettent à ce bâtiment ou à cette partie de bâtiment d'atteindre à minima la classe B du DPE après l'étude des 6 postes de travaux essentiels à la réussite d'une rénovation énergétique (isolation des murs, isolation des planchers bas, isolation de la toiture, remplacement des menuiseries extérieures, ventilation, production de chauffage et d'eau chaude sanitaire). Par dérogation, dans le cas de bâtiments présentant des caractéristiques architecturales ou patrimoniales, la rénovation énergétique performante correspond alors au saut de 2 classe DPE et au traitement des 6 postes de travaux précités. (17°bis de l'article L. 111-1 du CCH).

Rénovation énergétique performante globale

Une rénovation énergétique performante globale est une rénovation énergétique performante réalisée en une seule fois, dans un délai de moins de 18 mois pour une maison individuelle, et de moins de 36 mois pour un bâtiment d'habitation collective. (décret n°2022-510 du 8 avril 2022)

DPE

Le diagnostic de performance énergétique (DPE) est un document qui vise principalement à évaluer le niveau de performance de votre logement, à travers l'estimation de sa consommation conventionnelle en énergie et ses émissions associées de gaz à effet de serre.

Neutralité carbone

La neutralité carbone consiste à parvenir à un équilibre entre les émissions de carbone issues des activités humaines et l'absorption du carbone de l'atmosphère par les puits de carbone. Elle constitue l'objectif visé par les Accords de Paris sur le Climat à l'horizon 2050. Pour l'atteindre, nous devons utiliser différents moyens pour réduire et compenser les émissions de gaz à effet de serre (GES) produites par les activités humaines, en particulier le CO₂, le principal gaz à effet de serre en volume dans l'atmosphère.

Energie finale

L'énergie finale (kWh Ef) correspond à l'énergie directement consommée par l'occupant d'un logement. Elle est comptabilisée au niveau du compteur et sert de base à la facturation.

Energie primaire

L'énergie primaire (kWh Ep) est l'énergie contenue dans les ressources naturelles, avant une éventuelle transformation. Elle tient également compte (en plus de l'énergie finale consommée) de l'énergie nécessaire à la production, au stockage, au transport et à la distribution de l'énergie finale. L'Énergie Primaire est la somme de toutes les énergies nécessaires à l'obtention d'une unité d'énergie finale.

Résistance thermique

La résistance thermique, notée R, est la capacité du matériau à résister aux variations de chaleur, c'est-à-dire au chaud comme au froid. Plus la résistance thermique est grande, plus la performance de l'isolant sera élevée.

Gaz à effet de serre

Les gaz à effet de serre (GES) sont des gaz qui absorbent une partie du rayonnement solaire en le redistribuant sous la forme de radiations au sein de l'atmosphère terrestre, phénomène appelé effet de serre.

Déperdition de chaleur

Perte de chaleur du bâtiment

Confort d'été

Le confort d'été est la capacité d'un bâtiment à maintenir une température intérieure maximale agréable l'été, sans avoir à recourir à un système de climatisation.

Pompe à chaleur air/eau

Équipement qui utilise les calories naturellement présentes dans l'air pour produire du chauffage et/ou de l'eau chaude sanitaire dans votre maison.

Isolation des murs par l'intérieur

L'isolation des murs par l'intérieur consiste à appliquer un procédé d'isolation sur les parois intérieures du bâtiment, contre les éléments de structure, en veillant à éviter les ponts thermiques (points d'interruption de l'isolation, qui peuvent constituer des points de condensation et de dégradation des parois intérieures du logement). Le but est de supprimer les déperditions de chaleur. Un procédé d'isolation est constitué de l'association d'un matériau isolant et de dispositifs de fixation et de protection (tels que des revêtements, parements, membranes continues si nécessaire) contre des dégradations liées à son exposition aux environnements extérieurs et intérieurs (telles que le rayonnement solaire, le vent, la pluie, la neige, les chocs, l'humidité, le feu), en conformité avec les règles de l'art.