



Commissaires de Justice associés
7, rue Sainte Anastase
75003 PARIS

Dossier : 5315819

EXPEDITION

PROCÈS-VERBAL DE DESCRIPTION

L'AN DEUX MILLE VINGT-QUATRE

ET LE VINGT-HUIT NOVEMBRE DE 08H00 A 08H35

À la requête de :

LA BANQUE POSTALE, société anonyme à directoire et conseil de surveillance au capital de 6.585.350.218 €, immatriculée au Registre du Commerce et des Sociétés de PARIS sous le numéro 421 100 645, dont le siège social est 115, rue de Sèvres, 75275 PARIS CEDEX 06, représentée par ses dirigeants légaux en exercice, domiciliés en cette qualité audit siège,

Faisant élection de domicile et constitution d'avocat en la personne et au Cabinet de Maître Aude MANTEROLA, membre de SELAS FIDUCIAL LEGAL BY LAMY, Avocat au Barreau de PARIS (PO193), demeurant 24, rue de Berri, 75008 PARIS, où pourront être notifiés les actes d'opposition à commandement, les offres réelles et toutes les significations relatives à la saisie dont il s'agit.

Agissant en vertu de :

- Un jugement rendu par le Tribunal d'instance de PARIS 17ème, le 4 septembre 2013, devenu définitif.
- Une hypothèque judiciaire publiée au Service de la Publicité Foncière de PARIS 9 le 17 juin 2014, sous les références volume 2014 V n ° 1278, ayant fait l'objet d'un bordereau de renouvellement publié au Service de la Publicité Foncière de PARIS 1, le 29 mars 2024, sous les références volume 2024V n°2109,
- Un commandement valant saisie immobilière, délivré le 9 octobre 2024 et portant sur les lots suivants :

Dans un immeuble à Paris 17e arrondissement, 77, avenue de Clichy :

- o Le lot numéro 8, dans le bâtiment sur cour, au premier étage, couloir de gauche, porte au fond du couloir, un appartement comprenant une entrée, une cuisine, une salle à manger, une chambre, une salle d'eau et d'une cabine de w.c.

Et opposant la requérante à :

Monsieur [REDACTED], né [REDACTED]
[REDACTED]
[REDACTED]

C'est pourquoi,

Déférant à la réquisition qui précède :

Je, Christine LOUVION, Commissaire de Justice Associée au sein de la SCP LPF & ASSOCIES demeurant à Paris 3^{ème} arrondissement, 7 rue Sainte Anastase, soussignée,

Me suis transportée ce jour, JEUDI VINGT-HUIT NOVEMBRE DEUX MILLE VINGT-QUATRE à 08 heures 00, dans un immeuble 77 avenue de Clichy, 75017 Paris.

Là étant, assistée de :

- Monsieur Mickael BEUFILS, serrurier,
- Monsieur Jean-Louis CHIERRE, du cabinet PAILLARD, diagnostics et mesurages,
- Madame Laetitia CASTRO, témoin,
- Monsieur Tiberiu FRASIÉ, témoin.

J'ai procédé aux constatations suivantes :

Nous nous sommes transportés au premier étage du bâtiment sur cour, couloir de gauche, porte du fond.

VENCH

CONSTATATIONS

Je constate que la serrure de la porte est déjà tronçonnée et détruite.

Le serrurier a procédé à l'ouverture de la porte sans aucune difficulté et sans autres dégâts.

Conditions d'occupation

Cet appartement est totalement vide et inoccupé.

Syndic

Le syndic de l'immeuble est le cabinet FOUINEAU-IMMO, 4, rue de Rom, 75008 Paris, avec pour gestionnaire Madame RACH.

VENCH

DESCRIPTION DU BIEN

Il s'agit d'un appartement composé d'une entrée-couloir, laquelle dessert en face une salle d'eau, sur la gauche, une pièce principale avec une deuxième pièce attenante à usage de chambre, avec un placard intégré.

Les lieux sont chauffés au moyen de convecteurs.

Entrée

Les murs et le plafond sont recouverts de peinture, d'aspect propre.

Le sol est revêtu de parquet d'origine, poncé et vitrifié, en état d'usage.

Présence de l'installation électrique.

Étant précisé que l'appartement est dépourvu d'électricité.

Au fond se trouve une porte menant à une salle d'eau.

VENCH



Salle d'eau

Elle est légèrement en contre-haut.

L'éclairage naturel est assuré par des impostes vitrées intactes dans le mur de gauche.

Les murs et le plafond sont recouverts de peinture.

Cette pièce a probablement fait l'objet d'un dégât des eaux et d'infiltrations ; des traces sont visibles en plafond, de part et d'autre.

Le sol est revêtu de carrelage ancien.

La pièce est équipée d'un petit ballon d'eau chaude et d'un lavabo surmonté d'un placard miroité.

Présence également d'une cuvette d'aisance à l'anglaise et d'une cabine de douche en contre-haut, constituée d'un receveur en grès émaillé blanc, alimenté en eau courante chaude et froide par un bloc de robinetterie avec douchette, flexible et tringle à hauteur variable.

Les parois dans le volume de la douche et au-dessus du lavabo sont carrelées.

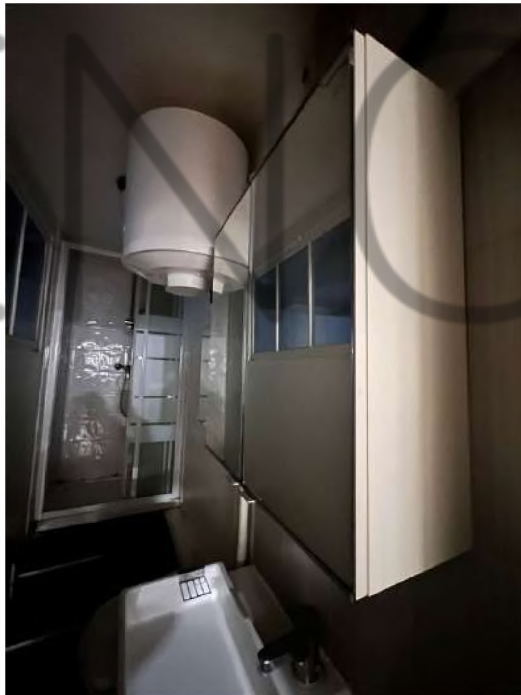
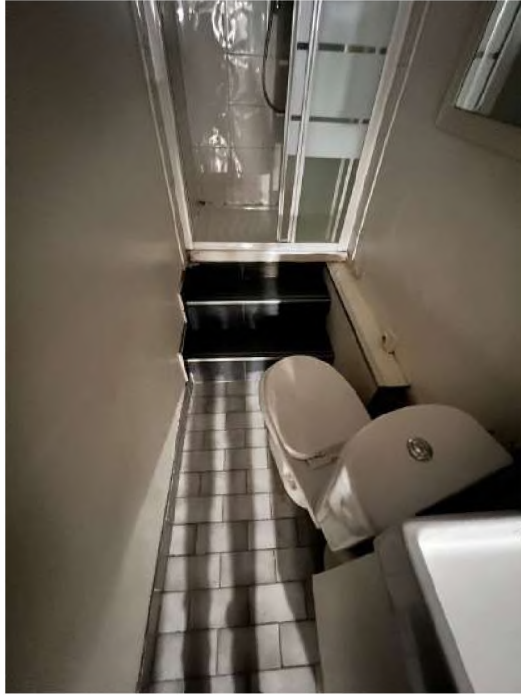
Présence sur la droite, en partie haute du mur et en plafond, de sorties de fil et de traces d'infiltration ou de dégâts des eaux.



Salle d'eau (illustrations)



Salle d'eau (illustrations)



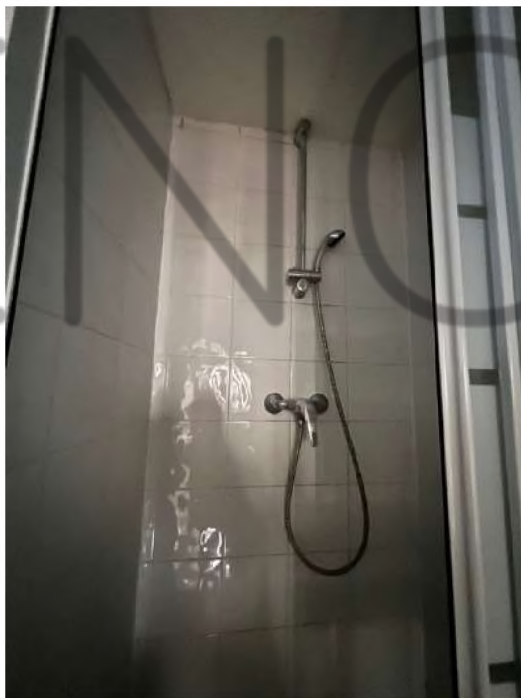
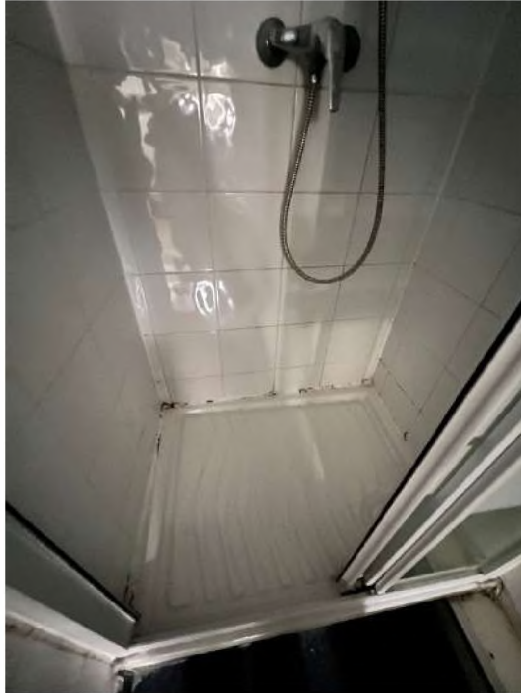
Salle d'eau (illustrations)



Salle d'eau (illustrations)



Salle d'eau (illustrations)



Pièce principale

À gauche depuis l'entrée, on y accède par une porte à petits carreaux vitrés.

L'éclairage naturel est assuré par une fenêtre à double battant, double vitrage clair intact.

Les murs et le plafond sont recouverts de peinture dans un état correct.

Je relève toutefois des traces et des fissures sont visibles en plafond, aux abords de la salle de bain, avec décollements de peinture, s'apparentant sans doute à des traces d'infiltrations ou de dégâts des eaux.

Le sol est revêtu de parquet.

Présence d'une cheminée.

Un comptoir formant bar donne sur une cuisine ouverte aménagée de placards hauts et bas et d'étagères sous le comptoir.

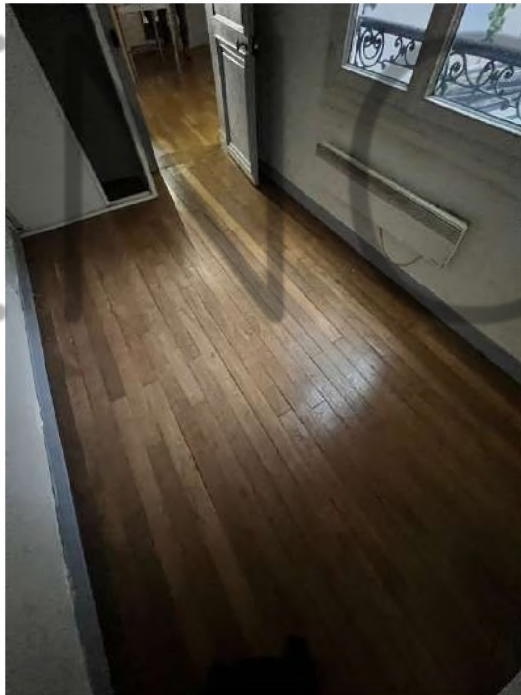
Présence également d'un évier en inox.



Pièce principale (illustrations)



Pièce principale (illustrations)



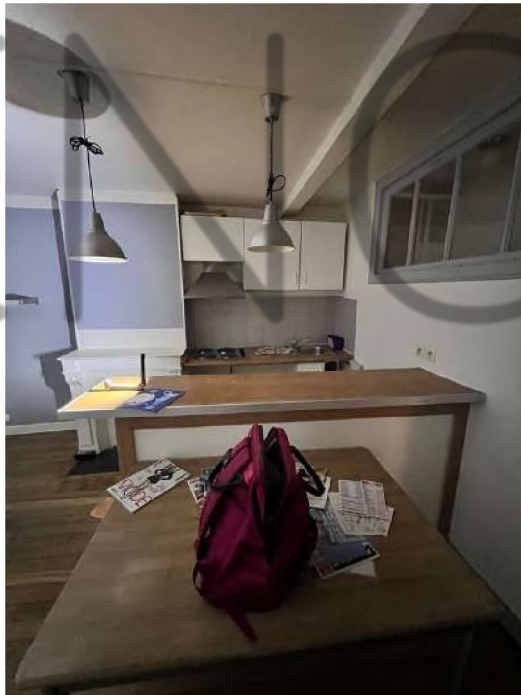
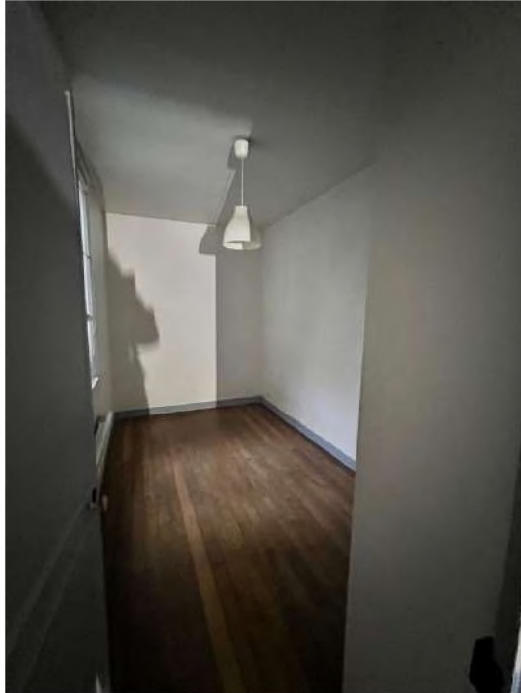
Pièce principale (illustrations)



Pièce principale (illustrations)



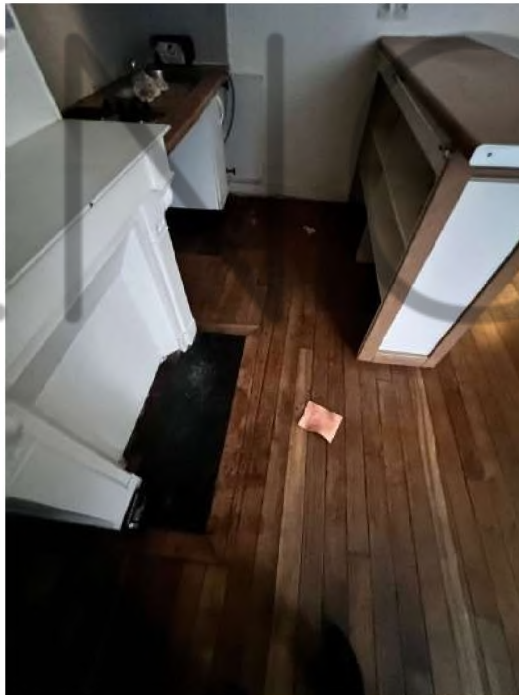
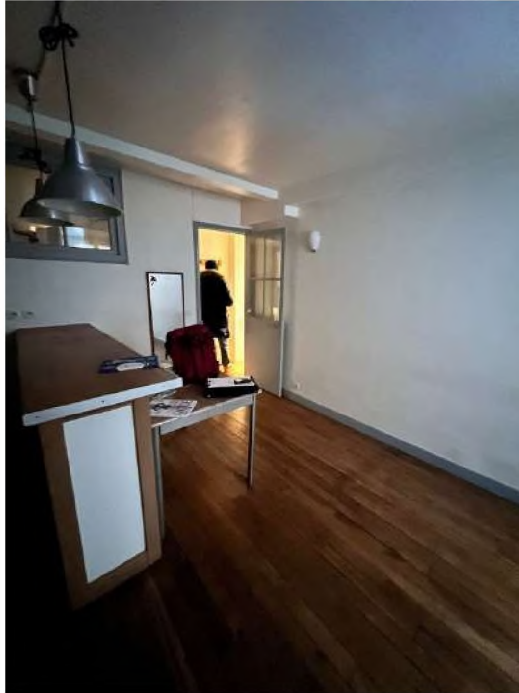
Pièce principale (illustrations)



Pièce principale (illustrations)



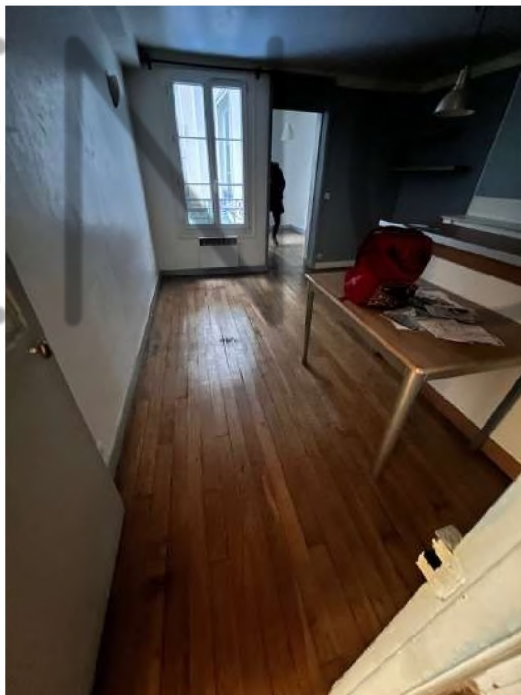
Pièce principale (illustrations)



Pièce principale (illustrations)



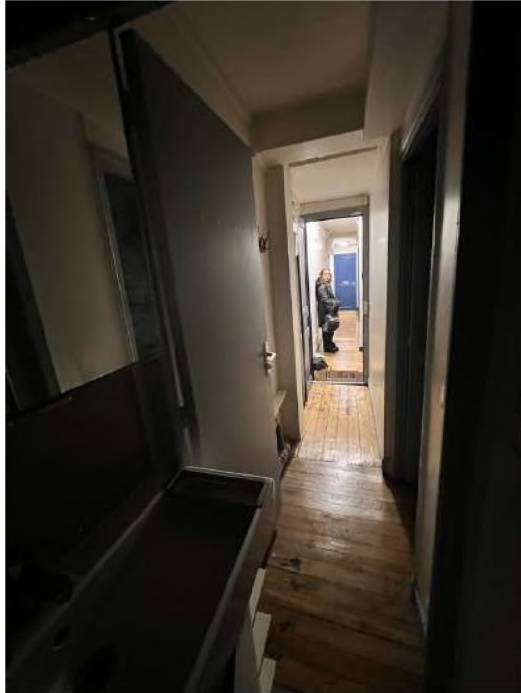
Pièce principale (illustrations)



Pièce principale (illustrations)



Pièce principale (illustrations)



Petite chambre en enfilade

On y accède depuis la pièce principale par une porte à panneaux moulés recouverts de peinture.

L'éclairage naturel est assuré par une fenêtre à double battant, double vitrage clair intact, avec huisseries en PVC.

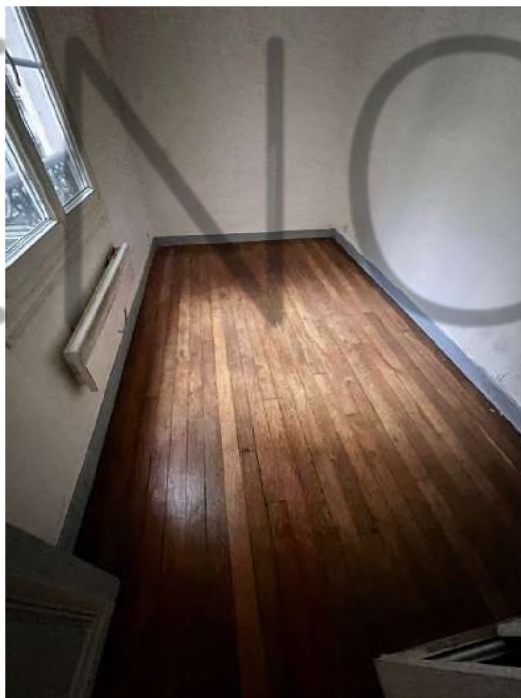
Les murs et le plafond sont recouverts de peinture.

Le sol est revêtu de parquet identique au reste de l'appartement.

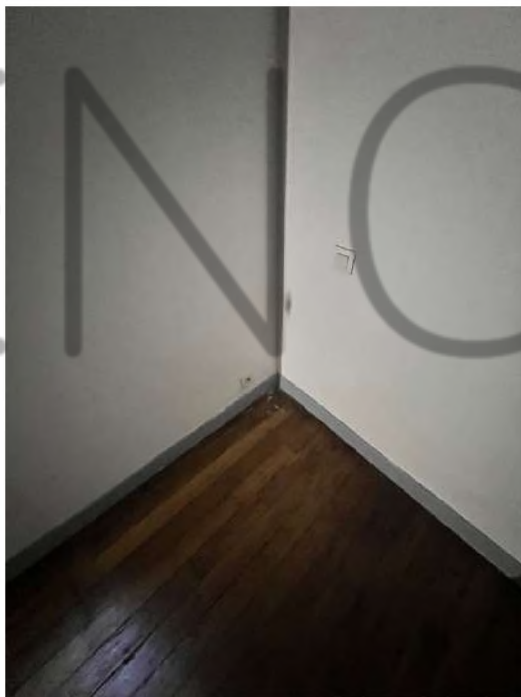
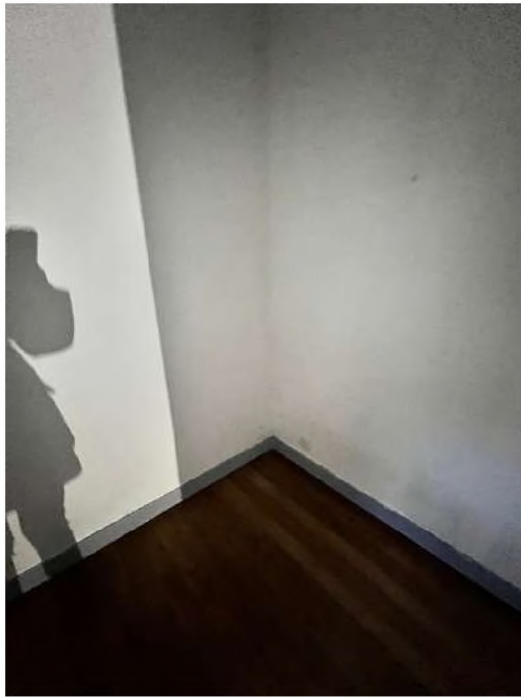
Il existe un placard intégré, aménagé d'étagères et agencé en penderie.



Petite chambre en enfilade (illustrations)



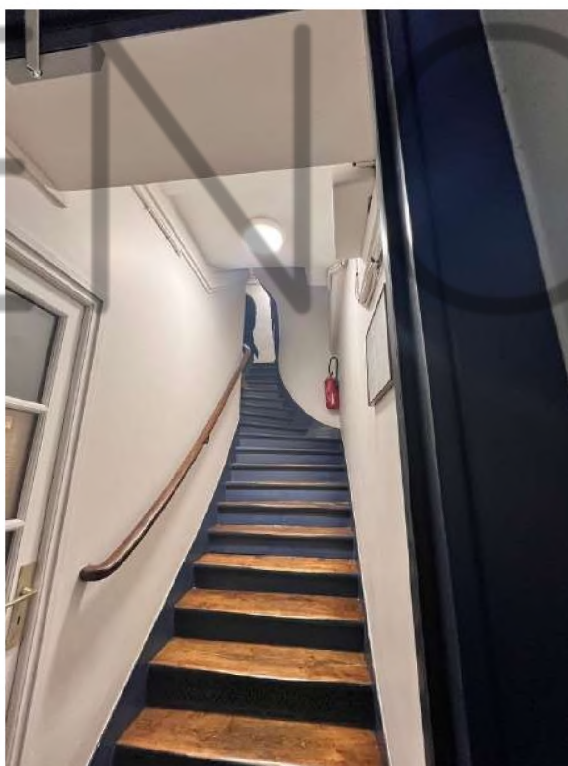
Petite chambre en enfilade (illustrations)



Illustrations des parties communes



Illustrations des parties communes



Illustrations des parties communes



Illustrations des parties communes



Illustrations de la façade de l'immeuble



Illustrations de la façade de l'immeuble



Telles sont mes constatations.

ET DE TOUT CE QUE DESSUS, J'AI FAIT ET REDIGE LE PRESENT PROCES-
VERBAL DE DESCRIPTION POUR SERVIR ET VALOIR CE QUE DE DROIT.



Christine LOUVION

Commissaire de Justice associée

VENCH