



Résumé de l'expertise n° [REDACTED]

Cette page de synthèse ne peut être utilisée indépendamment du rapport d'expertise complet.

Désignation du ou des bâtiments

Localisation du ou des bâtiments :

Adresse :**Résidence Les Balcons du Golf**

104 Boulevard Gabriel Péri

Commune :**93110 ROSNY-SOUS-BOIS**

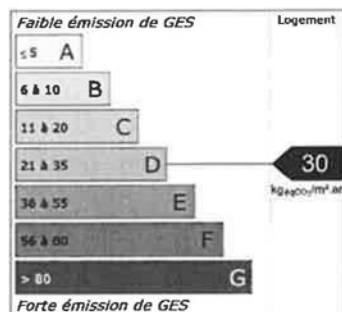
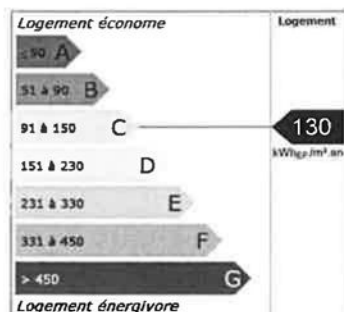
Section cadastrale P, Parcelle numéro 129,

Désignation et situation du ou des lot(s) de copropriété :

Bat. A; Etage RDC; Appartement A004

Périmètre de repérage :**Ensemble des parties privatives**

Prestations	Conclusion
ERNMT	Le bien est situé dans le périmètre d'un plan de prévention des risques naturels. Le bien n'est pas situé dans le périmètre d'un plan de prévention des risques miniers Le bien n'est pas situé dans le périmètre d'un plan de prévention des risques technologiques Zone sismique définie en zone 1 selon la réglementation parasismique 2011
DPE	Consommation conventionnelle : 130 kWh ep/m².an (Classe C) Estimation des émissions : 30 kg eqCO2/m².an (Classe D) N° ADEME : 1893V1000726V
Mesurage (surface Loi Carrez)	Superficie Loi Carrez totale : 59,92 m² Surface au sol totale : 59,92 m²





Diagnostic de performance énergétique – logement (6.1)

N° : Valable jusqu'au : 26/02/2028 Type de bâtiment : Habitation (immeuble collectif) Année de construction : ... 2001 - 2005 Surface habitable : 60 m ² Adresse : 104 Boulevard Gabriel Péri 93110 ROSNY-SOUS-BOIS (Bat. A; Etage RDC; Appartement A004, N° de lot: NC)	Date (visite) : 21/02/2018 Diagnosticteur : Jean-Benoit DOERR Certification : AFNOR Certification n°ODI/DPE/10148999 obtenue le 24/03/2015 Signature :
Propriétaire : Nom : Adresse : 104 Boulevard Gabriel Péri 93110 ROSNY-SOUS-BOIS	Propriétaire des installations communes (s'il y a lieu) : Nom : Adresse :

Consommations annuelles par énergie

Obtenues par la méthode 3CL-DPE, version 1.3, estimées à l'immeuble / au logement, prix moyens des énergies indexés au 15 Août 2015. Le présent diagnostic de performance énergétique a été enregistré sur le site de l'ADEME sous le numéro : 1893V1000726V

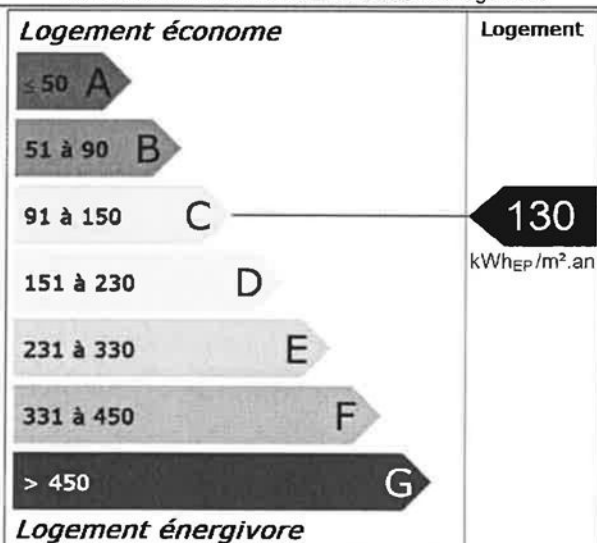
	Consommations en énergies finales	Consommations en énergie primaire	Frais annuels d'énergie
	détail par énergie et par usage en kWh _{EF}	détail par énergie et par usage en kWh _{EP}	
Chauffage	Gaz Naturel : 5 645 kWh _{EF}	5 645 kWh _{EP}	330 €
Eau chaude sanitaire	Gaz Naturel : 2 208 kWh _{EF}	2 208 kWh _{EP}	129 €
Refroidissement	-	-	-
CONSUMATION D'ENERGIE POUR LES USAGES RECENSÉS	Gaz Naturel : 7 852 kWh _{EF}	7 852 kWh _{EP}	693 € (dont abonnement: 234 €)

Consommations énergétiques

(En énergie primaire)

Pour le chauffage, la production d'eau chaude sanitaire et le refroidissement

Consommation conventionnelle : 130 kWh_{EP}/m².an
sur la base d'estimations à l'immeuble / au logement

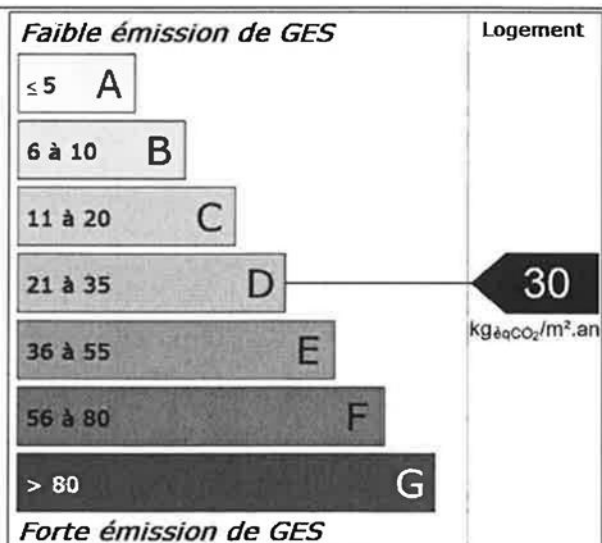


Émissions de gaz à effet de serre

(GES)

Pour le chauffage, la production d'eau chaude sanitaire et le refroidissement

Estimation des émissions : 30 kg_{éqCO₂}/m².an



Diagnostic de performance énergétique – logement (6.1)

Descriptif du logement et de ses équipements

Logement	Chauffage et refroidissement	Eau chaude sanitaire, ventilation
Murs : Inconnu donnant sur l'extérieur Inconnu donnant sur un local chauffé Inconnu donnant sur des circulations communes sans ouverture directe sur l'extérieur	Système de chauffage : Chaudière individuelle Gaz Naturel installée après 2000 régulée (VMC Gaz)	Système de production d'ECS : Combiné au système: Chaudière individuelle Gaz Naturel installée après 2000 régulée
Plancher Haut : Dalle béton non isolée donnant sur un local chauffé		
Menuiseries : Porte(s) autres opaque pleine isolée Fenêtres battantes pvc, double vitrage à isolation renforcée	Système de refroidissement : Néant	Système de ventilation : VMC SF Hygro (extraction)
Plancher bas : Plancher inconnu donnant sur un garage privé collectif	Rapport d'entretien ou d'inspection des chaudières joint : Néant	
Énergies renouvelables		Quantité d'énergie d'origine renouvelable : 0 kWh _{EP} /m ² .an
Type d'équipements présents utilisant des énergies renouvelables : Néant		

Pourquoi un diagnostic

- Pour informer le futur locataire ou acheteur ;
- Pour comparer différents logements entre eux ;
- Pour inciter à effectuer des travaux d'économie d'énergie et contribuer à la réduction des émissions de gaz à effet de serre.

Consommation conventionnelle

Ces consommations sont dites conventionnelles car calculées pour des conditions d'usage fixées (on considère que les occupants les utilisent suivant des conditions standard), et pour des conditions climatiques moyennes du lieu.

Il peut donc apparaître des divergences importantes entre les factures d'énergie que vous payez et la consommation conventionnelle pour plusieurs raisons : suivant la rigueur de l'hiver ou le comportement réellement constaté des occupants, qui peuvent s'écarter fortement de celui choisi dans les conditions standard.

Conditions standard

Les conditions standard portent sur le mode de chauffage (températures de chauffe respectives de jour et de nuit, périodes de vacance du logement), le nombre d'occupants et leur consommation d'eau chaude, la rigueur du climat local (température de l'air et de l'eau potable à l'extérieur, durée et intensité de l'ensoleillement). Ces conditions standard servent d'hypothèses de base aux méthodes de calcul. Certains de ces paramètres font l'objet de conventions unifiées entre les méthodes de calcul.

Constitution des étiquettes

La consommation conventionnelle indiquée sur l'étiquette énergie est obtenue en déduisant de la consommation d'énergie calculée, la consommation d'énergie issue éventuellement d'installations solaires thermiques ou pour le solaire photovoltaïque, la partie d'énergie photovoltaïque utilisée dans la partie privative du lot.

Énergie finale et énergie primaire

L'énergie finale est l'énergie que vous utilisez chez vous (gaz, électricité, fioul domestique, bois, etc.). Pour que vous disposiez de ces énergies, il aura fallu les extraire, les distribuer, les stocker, les produire, et donc dépenser plus d'énergie que celle que vous utilisez en bout de course. L'énergie primaire est le total de toutes ces énergies consommées.

Usages recensés

Dans les cas où une méthode de calcul est utilisée, elle ne relève pas l'ensemble des consommations d'énergie, mais seulement celles nécessaires pour le chauffage, la production d'eau chaude sanitaire et le refroidissement du logement.

Certaines consommations comme l'éclairage, la cuisson ou l'électroménager ne sont pas comptabilisées dans les étiquettes énergie et climat des bâtiments.

Variations des conventions de calcul et des prix de l'énergie

Le calcul des consommations et des frais d'énergie fait intervenir des valeurs qui varient sensiblement dans le temps.

La mention « prix de l'énergie en date du... » indique la date de l'arrêt en vigueur au moment de l'établissement du diagnostic.

Elle reflète les prix moyens des énergies que l'Observatoire de l'Énergie constate au niveau national.

Énergies renouvelables

Elles figurent sur cette page de manière séparée. Seules sont estimées les quantités d'énergie renouvelable produite par les équipements installés à demeure.

Diagnostic de performance énergétique – logement (6.1)

Conseils pour un bon usage

En complément de l'amélioration de son logement (voir page suivante), il existe une multitude de mesures non coûteuses ou très peu coûteuses permettant d'économiser de l'énergie et de réduire les émissions de gaz à effet de serre. Ces mesures concernent le chauffage, l'eau chaude sanitaire et le confort d'été.

Chauffage

- Réglez et programmez : La régulation vise à maintenir la température à une valeur constante, réglez le thermostat à 19 °C ; quant à la programmation, elle permet de faire varier cette température de consigne en fonction des besoins et de l'occupation du logement. On recommande ainsi de couper le chauffage durant l'inoccupation des pièces ou lorsque les besoins de confort sont limités. Toutefois, pour assurer une remontée rapide en température, on dispose d'un contrôle de la température réduite que l'on règle généralement à quelques 3 à 4 degrés inférieurs à la température de confort pour les absences courtes. Lorsque l'absence est prolongée, on conseille une température "hors gel" fixée aux environs de 8°C. Le programmeur assure automatiquement cette tâche.
- Réduisez le chauffage d'un degré, vous économiserez de 5 à 10 % d'énergie.
- Éteignez le chauffage quand les fenêtres sont ouvertes.
- Fermez les volets et/ou tirez les rideaux dans chaque pièce pendant la nuit.
- Ne placez pas de meubles devant les émetteurs de chaleur (radiateurs, convecteurs,...), cela nuit à la bonne diffusion de la chaleur.

Eau chaude sanitaire

- Arrêtez le chauffe-eau pendant les périodes d'inoccupation (départs en congés,...) pour limiter les pertes inutiles.
- Préférez les mitigeurs thermostatiques aux mélangeurs.

Aération

Si votre logement fonctionne en ventilation naturelle :

- Une bonne aération permet de renouveler l'air intérieur et d'éviter la dégradation du bâti par l'humidité.

- Il est conseillé d'aérer quotidiennement le logement en ouvrant les fenêtres en grand sur une courte durée et de nettoyer régulièrement les grilles d'entrée d'air et les bouches d'extraction s'il y a lieu.
- Ne bouchez pas les entrées d'air, sinon vous pourriez mettre votre santé en danger. Si elles vous gênent, faites appel à un professionnel.

Si votre logement fonctionne avec une ventilation mécanique contrôlée :

- Aérez périodiquement le logement.

Confort d'été

- Utilisez les stores et les volets pour limiter les apports solaires dans la maison le jour.
- Ouvrez les fenêtres en créant un courant d'air, la nuit pour rafraîchir.

Autres usages

Éclairage :

- Optez pour des lampes basse consommation (fluocompactes ou fluorescentes).
- Évitez les lampes qui consomment beaucoup trop d'énergie, comme les lampes à incandescence ou les lampes halogènes.
- Nettoyez les lampes et les luminaires (abat-jour, vasques...) ; poussiéreux, ils peuvent perdre jusqu'à 40 % de leur efficacité lumineuse.

Bureautique / audiovisuel :

- Éteignez ou débranchez les appareils ne fonctionnant que quelques heures par jour (téléviseurs, magnétoscopes,...). En mode veille, ils consomment inutilement et augmentent votre facture d'électricité.

Électroménager (cuisson, réfrigération,...) :

- Optez pour les appareils de classe A ou supérieure (A+, A++,...).

Diagnostic de performance énergétique – logement (6.1)

Recommandations d'amélioration énergétique

Sont présentées dans le tableau suivant quelques mesures visant à réduire vos consommations d'énergie. Les consommations, économies, efforts et retours sur investissement proposés ici sont donnés à titre indicatif et séparément les uns des autres. Certains coûts d'investissement additionnels éventuels (travaux de finition, etc.) ne sont pas pris en compte. Ces valeurs devront impérativement être complétées avant réalisation des travaux par des devis d'entreprises. Enfin, il est à noter que certaines aides fiscales peuvent minimiser les coûts moyens annoncés (subventions, crédit d'impôt, etc.). La TVA est comptée au taux en vigueur.

Mesures d'amélioration	Nouvelle conso. Conventionnelle	Effort d'investissement*	Économies	Rapidité du retour sur investissement*	Crédit d'impôt
Nettoyer les bouches d'extraction et les entrées d'air	-	-			-
Recommandation : Nettoyer les bouches d'extraction et les entrées d'air régulièrement en les dépoussiérant. Détail : Si la ventilation est insuffisante, ouvrir les fenêtres régulièrement, en pensant à fermer les émetteurs de chauffage situés sous les fenêtres en hiver.					

* Calculé sans tenir compte d'un éventuel crédit d'impôt

Légende		
Économies	Effort d'investissement	Rapidité du retour sur investissement
* : moins de 100 € TTC/an	€ : moins de 200 € TTC	✦✦✦ : moins de 5 ans
* * : de 100 à 200 € TTC/an	€€ : de 200 à 1000 € TTC	✦✦✦ : de 5 à 10 ans
* * * : de 200 à 300 € TTC/an	€€€ : de 1000 à 5000 € TTC	✦✦ : de 10 à 15 ans
* * * * : plus de 300 € TTC/an	€€€€ : plus de 5000 € TTC	✦ : plus de 15 ans

Commentaires

Néant

Références réglementaires et logiciel utilisés : Article L134-4-2 du CCH et décret n° 2011-807 du 5 juillet 2011 relatif à la transmission des diagnostics de performance énergétique à l'Agence de l'environnement et de la maîtrise de l'énergie, arrêté du 27 janvier 2012 relatif à l'utilisation réglementaire des logiciels pour l'élaboration des diagnostics de performance énergétique, arrêté du 17 octobre 2012, arrêté du 1er décembre 2015, 22 mars 2017, décret 2006-1653, 2006-1114, 2008-1175 ; Ordonnance 2005-655 art L271-4 à 6 ; Loi 2004-1334 art L134-1 à 5 et décret 2006-1147 art R.134-1 à 5 du CCH. Logiciel utilisé : LICIEL Diagnostics v4.

Les travaux sont à réaliser par un professionnel qualifié.

Pour aller plus loin, il existe des points info-énergie : http://www.ademe.fr/particuliers/PIE/liste_eie.asp

Vous pouvez peut-être bénéficier d'un crédit d'impôt pour réduire le prix d'achat des fournitures, pensez-y !

www.impots.gouv.fr

Pour plus d'informations : www.developpement-durable.gouv.fr ou www.ademe.fr

Nota : Le présent rapport est établi par une personne dont les compétences sont certifiées par **AFNOR Certification - 11 rue Francis de Pressensé 93571 SAINT DENIS LA PLAINE CEDEX (détail sur www.cofrac.fr programme n°4-4-11)**

Diagnostic de performance énergétique

Fiche Technique

Cette page recense les caractéristiques techniques du bien diagnostiqué renseignées par le diagnostiqueur dans la méthode de calcul pour en évaluer la consommation énergétique.

En cas de problème, contactez la personne ayant réalisé ce document ou l'organisme certificateur qui l'a certifiée (diagnostiqueurs.application.developpement-durable.gouv.fr).

Catégorie	Données d'entrée	Valeurs renseignées
Généralité	Département	93 Seine Saint Denis
	Altitude	80 m
	Type de bâtiment	Appartement
	Année de construction	2001 - 2005
	Surface habitable du lot	60 m ²
	Nombre de niveau	1
	Hauteur moyenne sous plafond	2,5 m
Enveloppe	Nombre de logement du bâtiment	1
	Caractéristiques des murs	Inconnu donnant sur l'extérieur Surface : 17 m ² , Donnant sur : l'extérieur, U : 0,4 W/m ² °C, b : 1 Inconnu donnant sur un local chauffé Surface : 15 m ² , Donnant sur : un local chauffé, U : 0,4 W/m ² °C, b : 0 Inconnu donnant sur des circulations communes sans ouverture directe sur l'extérieur Surface : 3 m ² , Donnant sur : des circulations communes sans ouverture directe sur l'extérieur, U : 0,4 W/m ² °C, b : 0
	Caractéristiques des planchers	Plancher inconnu donnant sur un garage privé collectif Surface : 60 m ² , Donnant sur : un garage privé collectif, U : 0,3 W/m ² °C, b : 0,9
	Caractéristiques des plafonds	Dalle béton non isolée donnant sur un local chauffé Surface : 60 m ² , Donnant sur : un local chauffé, U : 2 W/m ² °C, b : 0
	Caractéristiques des baies	Fenêtres battantes pvc, orientée Est, double vitrage à isolation renforcée Surface : 9,24 m ² , Orientation : Est, Inclinaison : > 75 °, Ujn : 2,2 W/m ² °C, Uw : 2,7 W/m ² °C, b : 1
	Caractéristiques des portes	Porte(s) autres opaque pleine isolée Surface : 1,9 m ² , U : 2 W/m ² °C, b : 0
	Caractéristiques des ponts thermiques	Définition des ponts thermiques Liaison Mur / Fenêtres Est : Psi : 0, Linéaire : 21,58 m, Liaison Mur / Plafond : Psi : 0,46, Linéaire : 20 m
Système	Caractéristiques de la ventilation	VMC SF Hygro (extraction) Qvareq : 1,2, Smea : 2, Q4pa/m ² : 99,2, Q4pa : 99,2, Hvent : 25,2, Hperm : 2,1
	Caractéristiques du chauffage	Chaudière individuelle Gaz Naturel installée après 2000 régulée Re : 0,95, Rr : 0,9, Rd : 0,91, Pn : 24, Fch : 0
	Caractéristiques de la production d'eau chaude sanitaire	Combiné au système: Chaudière individuelle Gaz Naturel installée après 2000 régulée Becs : 1404, Rd : 0,92, Rg : 0,69, Pn : 24, lecs : 1,57, Fecs : 0
	Caractéristiques de la climatisation	Néant

Explications personnalisées sur les éléments pouvant mener à des différences entre les consommations estimées et les consommations réelles :

Néant

Tableau récapitulatif de la méthode à utiliser pour la réalisation du DPE :

	Bâtiment à usage principal d'habitation						Bâtiment ou partie de bâtiment à usage principal autre que d'habitation
	DPE pour un immeuble ou une maison individuelle		Appartement avec système collectif de chauffage ou de production d'ECS sans comptage individuel quand un DPE a été réalisé à l'immeuble	DPE non réalisé à l'immeuble		Appartement avec système collectif de chauffage ou de production d'ECS sans comptage individuel	
				Appartement avec systèmes individuels de chauffage et de production d'ECS ou collectifs et équipés comptages individuels			
				Bâtiment construit avant 1948	Bâtiment construit après 1948		
Calcul conventionnel		X	A partir du DPE à l'immeuble		X		
Utilisation des factures	X			X		X	X

Pour plus d'informations :

www.developpement-durable.gouv.fr rubrique performance énergétique

www.ademe.fr



Certificat de superficie de la partie privative

Numéro de dossier : [REDACTED]
Date du repérage : 21/02/2018
Heure d'arrivée : 14 h 30
Durée du repérage : 00 h 30

La présente mission consiste à établir la superficie de la surface privative des biens ci-dessous désignés, afin de satisfaire aux dispositions de la loi pour l'Accès au logement et un urbanisme rénové (ALUR) du 24 mars 2014 art. 54 II et V, de la loi n° 96/1107 du 18 décembre 1996, n°2014-1545 du 20 décembre 2014 et du décret n° 97/532 du 23 mai 1997, en vue de reporter leur superficie dans un acte de vente à intervenir, en aucun cas elle ne préjuge du caractère de décence ou d'habilité du logement.

Extrait de l'Article 4-1 - La superficie de la partie privative d'un lot ou d'une fraction de lot, mentionnée à l'article 46 de la loi du 10 juillet 1965, est la superficie des planchers des locaux clos et couverts après déduction des surfaces occupées par les murs, cloisons, marches et cages d'escalier, gaines, embrasures de portes et de fenêtres. Il n'est pas tenu compte des planchers des parties des locaux d'une hauteur inférieure à 1,80 m.

Extrait Art.4-2 - Les lots ou fractions de lots d'une superficie inférieure à 8 mètres carrés ne sont pas pris en compte pour le calcul de la superficie mentionnée à l'article 4-I.

Désignation du ou des bâtiments

Localisation du ou des bâtiments :
Département : **Seine-Saint-Denis**
Adresse : **Résidence Les Balcons du Golf**
104 Boulevard Gabriel Péri
Commune : **93110 ROSNY-SOUS-BOIS**
Section cadastrale P, Parcelle numéro 129,
Désignation et situation du ou des lot(s) de copropriété :
Bat. A; Etage RDC; Appartement A004

Désignation du propriétaire

Désignation du client :
Nom et prénom : . [REDACTED]
Adresse : **Résidence Les Balcons du Golf**
104 Boulevard Gabriel Péri
93110 ROSNY-SOUS-BOIS

Donneur d'ordre

Nom et prénom : **SCP KLEIN SUISSA ROBILLARD**
Adresse : **24-26 Av. du Général de Gaulle**
93110 ROSNY-SOUS-BOIS

Repérage

Périmètre de repérage : **Ensemble des parties privatives**

Désignation de l'opérateur de diagnostic

Nom et prénom : **Jean-Benoit DOERR**
Raison sociale et nom de l'entreprise : **HOMESCAN DIAGNOSTICS**
Adresse : **49 Allée de la Tour**
93250 VILLEMOMBLE
Numéro SIRET : **533.374.641**
Désignation de la compagnie d'assurance : ... **ALLIANZ Eurocourtage**
Numéro de police et date de validité : **80810233 / 30/09/2018**

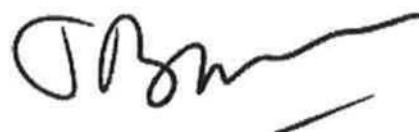
Superficie privative en m² du ou des lot(s)

Surface loi Carrez totale : 59,92 m² (cinquante-neuf mètres carrés quatre-vingt-douze)
Surface au sol totale : 59,92 m² (cinquante-neuf mètres carrés quatre-vingt-douze)

Résultat du repérageDate du repérage : **21/02/2018**Documents remis par le donneur d'ordre à l'opérateur de repérage :
NéantReprésentant du propriétaire (accompagnateur) :
Sans accompagnateur

Tableau récapitulatif des surfaces de chaque pièce au sens Loi Carrez :

Parties de l'immeuble bâtis visitées	Superficie privative au sens Carrez	Surface au sol	Commentaires
Entrée/Dégagement	6,2	6,2	
Séjour	20,81	20,81	
Cuisine	6,9	6,9	
Wc	1,06	1,06	
Placard dégagement	0,55	0,55	
Salle de bain	2,78	2,78	
Dégagement 2	2,25	2,25	
Chambre 1	8,45	8,45	
Placard Chambre 1	0,42	0,42	
Chambre 2	10,5	10,5	

Superficie privative en m² du ou des lot(s) :**Surface loi Carrez totale : 59,92 m² (cinquante-neuf mètres carrés quatre-vingt-douze)****Surface au sol totale : 59,92 m² (cinquante-neuf mètres carrés quatre-vingt-douze)**Fait à **VILLEMOMBLE**, le **21/02/2018**Par : **Jean-Benoit DOERR**



Diagnosics immobiliers Paris - Ile de France

ATTESTATION SUR L'HONNEUR

Je soussigné **DOERR Jean-Benoit**, exerçant l'activité d'opérateur en diagnostics immobiliers tant en mon nom propre que sous la dénomination commerciale **Homescan Diagnostics**, atteste sur l'honneur et conformément aux dispositions de l'article R. 271-3 du code de la construction et de l'habitation remplir les conditions de compétence, d'organisation et d'assurance définies par les articles R. 271-1 et R. 271-2 et les conditions d'impartialité et d'indépendance exigées à l'article L. 271-6 du même code.

Garantie de compétences :

J'atteste que mes compétences ont été certifiées par **AFNOR Certifications** attestées par des certificats de compétence ci-joints

Organisation :

Je dispose des moyens en matériel et en personnel nécessaires à l'établissement des états, constats et diagnostics composant le dossier de diagnostic technique et en particulier : appareils de mesure, équipements de protection, outils de sondages et de prélèvements, matériel informatique, logiciels, etc.

Assurance :

J'ai souscrit une assurance auprès de la compagnie ALLIANZ Eurocourtage sous le numéro de police 086.517.80810233 (Cf attestation jointe).

Impartialité et indépendance

J'atteste que je n'ai aucun lien de nature à porter atteinte à mon impartialité et à mon indépendance et que je n'ai aucun intérêt commun avec le propriétaire du bien ni avec son mandataire, ni avec une entreprise pouvant réaliser des travaux sur les ouvrages, installations ou équipements pour lesquels il est demandé d'établir un diagnostic.

J'ai conscience que toute fausse attestation expose aux sanctions prévues par les articles 441-1 et 441-7 du code pénal et que l'établissement d'un diagnostic sans respecter les conditions de compétences, d'organisation et d'assurance définies par les articles R. 271-1 et R. 271-2 et les conditions d'impartialité et d'indépendance exigées à l'article L. 271-6 est punie de l'amende prévue pour les contraventions de la cinquième classe, en application de l'article R. 271-4 du code de la construction et de l'habitation. La récidive est punie conformément aux dispositions de l'article 132-11 du code pénal.

Fait à Villemomble, le 1er octobre 2017

Jean-Benoit DOERR
Homescan Diagnostics



CARTE DE CERTIFIÉ

NUMERO ODI/DPE/10148999
VALABLE DU 24/03/2015
AU 23/03/2020

JEAN-BENOIT DOERR

OPERATEUR DE DIAGNOSTICS IMMOBILIERS - DPE
INDIVIDUEL



CARTE DE CERTIFIÉ

NUMERO ODI/TER/10148999
VALABLE DU 31/05/2015
AU 30/05/2020

JEAN-BENOÎT DOERR

OPERATEUR DE DIAGNOSTICS IMMOBILIERS - TERMITES
FRANCE METROPOLITAINE



CARTE DE CERTIFIÉ

NUMERO ODI/PB/10148999
VALABLE DU 23/04/2015
AU 22/04/2020

JEAN-BENOÎT DOERR

CERTIFICATION



CARTE DE CERTIFIÉ

NUMERO ODI/GAZ/10148999
VALABLE DU 24/03/2015
AU 23/03/2020

JEAN-BENOIT DOERR

OPERATEUR DE DIAGNOSTICS IMMOBILIERS - GAZ



CARTE DE CERTIFIÉ

NUMERO ODI/AM/10148999
VALABLE DU 23/04/2015
AU 22/04/2020

JEAN-BENOÎT DOERR

CERTIFICATION

OPERATEUR DE DIAGNOSTICS IMMOBILIERS - AMIANTE



CARTE DE CERTIFIÉ

NUMERO ODI/ELE/10148999
VALABLE DU 24/03/2015
AU 23/03/2020

JEAN-BENOIT DOERR

CERTIFICATION

OPERATEUR DE DIAGNOSTICS IMMOBILIERS -
ELECTRICITE

ATTESTATION D'ASSURANCE RESPONSABILITE CIVILE PROFESSIONNELLE

Nous soussignés, Cabinet CONDORCET, 2 Rue Grignan – 13001 Marseille, attestons par la présente que la Société :

Société HOMESCAN DIAGNOSTICS
49 Allée de la Tour
93250 VILLEMOMBLE

a souscrit auprès de la compagnie ALLIANZ, 1 cours Michelet, CS 30051, 92076 Paris La Défense Cedex, un contrat d'assurances « Responsabilité civile professionnelle Diagnostiqueur Immobilier », sous le numéro N° 80810233.

ACTIVITES DECLAREES PAR L'ASSURE : DIAGNOSTIC IMMOBILIER :

Assainissement Autonome - Collectif
Contrôle périodique amiante
Diagnostic Accessibilité
Diagnostic amiante avant vente
Diagnostic de performance énergétique
DRIP- Diagnostic de risque d'intoxication au plomb
Diagnostic gaz (Hors installation extérieures)
Loi Boutin
Diagnostic monoxyde de carbone
Diagnostic radon
Diagnostic sécurité piscine
Diagnostic termites
Dossier technique amiante
Etat de l'installation intérieure de l'électricité
Etat des lieux

Exposition au plomb (CREP)
Loi Carrez
Millièmes
Prêt conventionné : normes d'habitabilité
Recherche de métaux lourds (Hors Détection toxique chez l'Homme)
Etat des risques naturels, miniers et Technologiques
Diagnostic acoustique
Diagnostic humidité
Vérification des équipements et installations incendie (Hors Art R213-43 et arrêté du 25/06/1980)
Thermographie infrarouge
Infiltrométrie
Diagnostic Légionellose
Evaluation valeur vénale et locative

La garantie du contrat porte exclusivement :

- **Sur les diagnostics et expertises immobiliers désignés ci-dessus,**
- **Et à condition qu'ils et elles soient réalisés par des personnes possédant toutes les certifications correspondantes exigées par la réglementation**

Période de validité : **du 01/10/2017 au 30/09/2018**

L'attestation est valable sous réserve du paiement des cotisations

La Société ALLIANZ garantit l'Adhérent dans les termes et limites des conditions générales n° 41128-01-2013, des conventions spéciales n° 41323-01-2013 et des conditions particulières (feuillet d'adhésion 80810233), établies sur les bases des déclarations de l'adhérent. Les garanties sont subordonnées au paiement des cotisations d'assurances pour la période de la présente attestation.

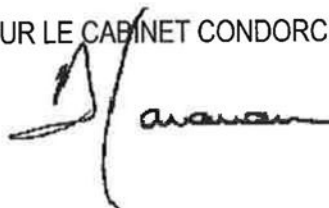
TABLEAU DE GARANTIE

Responsabilité civile « Exploitation »	
Nature des dommages	Montant des garanties
Dommages corporels, matériels et immatériels consécutifs ou non :	9 000 000 € par sinistre
dont :	
- Faute inexcusable :	300 000 € par victime 1 500 000 € par année d'assurance
- Dommages matériels et immatériels consécutifs :	1 500 000 € par sinistre
- Dommages immatériels non consécutifs :	150 000 € par année d'assurance
- Atteintes à l'environnement accidentelles (corporels, matériels et immatériels) :	750 000 € par année d'assurance
- Dommages aux bâtiments loués ou empruntés et à leur contenu	300 000 € par sinistre
Responsabilité civile « Professionnelle » (garantie par Assuré)	
Nature des dommages	Montant des garanties
Dommages corporels, matériels et immatériels consécutifs ou non :	300 000 € par sinistre avec un maximum de 500 000 € par année d'assurance
dont :	
- Destruction ou détérioration des documents et autres supports d'informations confiés à l'Assuré pour l'exécution des prestations, y compris les frais de reconstitution des informations :	30 000 € par sinistre
Défense – Recours	
Défense devant les juridictions civiles, commerciales ou administratives. Défense des intérêts civils devant les juridictions répressives :	Frais à la charge de l'Assureur, sauf dépassement du plafond de garantie en cause.
Recours (préjudices supérieurs à 150 €) :	15 000 € par sinistre

La présente attestation ne peut engager l'assureur en dehors des limites prévues par les clauses et conditions du contrat auxquelles elle se réfère.

Fait à Marseille, le 3 octobre 2017

POUR LE CABINET CONDORCET





Etat des servitudes 'risques' et d'information sur les sols

aléas naturels, miniers ou technologiques, sismicité et pollution des sols

! Attention ... s'ils n'impliquent pas d'obligation ou d'interdiction réglementaire particulière, les aléas connus ou prévisibles qui peuvent être signalés dans les divers documents d'information préventive et concerner l'immeuble, ne sont pas mentionnés par cet état.

Cet état, à remplir par le vendeur ou le bailleur, est destiné à être en annexe d'un contrat de vente ou de location d'un immeuble

Cet état est établi sur la base des informations mises à disposition par arrêté préfectoral

n° 07-3660

du 3 octobre 2007

mis à jour le N/a

Adresse de l'immeuble
104 Boulevard Gabriel Péri

code postal ou Insee
93110

commune
ROSNY-SOUS-BOIS

Situation de l'immeuble au regard d'un plan de prévention des risques naturels (PPRN)

L'immeuble est situé dans le périmètre d'un PPR N

oui ☒ non ☐

prescrit ☐

anticipé ☐

approuvé ☒

date

Si oui, les risques naturels pris en considération sont liés à :

Inondation ☐

Crue torrentielle ☐

Mouvement de terrain ☐

Avalanche ☐

Sécheresse ☐

Cyclone ☐

Remontée de nappe ☐

Feux de forêt ☐

Séisme ☐

Volcan ☐

Autre Retrait/gonflement des argiles

Extraits des documents de référence permettant la localisation de l'immeuble au regard des risques pris en compte

L'immeuble est concerné par des prescriptions de travaux dans le règlement du PPRN

oui ☐ non ☐

Si oui, les travaux prescrits ont été réalisés

oui ☐ non ☐

Situation de l'immeuble au regard d'un plan de prévention des risques miniers (PPRM)

L'immeuble est situé dans le périmètre d'un PPR M

oui ☐ non ☒

prescrit ☐

anticipé ☐

approuvé ☐

date

Si oui, les risques naturels pris en considération sont liés à :

Mouvements de terrain ☐

Autre

Extraits des documents de référence permettant la localisation de l'immeuble au regard des risques pris en compte

L'immeuble est concerné par des prescriptions de travaux dans le règlement du ou des PPR miniers

oui ☐ non ☐

si oui, les travaux prescrits par le règlement du ou des PPR miniers ont été réalisés

oui ☐ non ☐

Situation de l'immeuble au regard d'un plan de prévention des risques technologiques (PPRT)

L'immeuble est situé dans le périmètre d'un PPRT prescrit et non encore approuvé

oui ☐ non ☒

Si oui, les risques technologiques pris en considération dans l'arrêté de prescription sont liés à :

Effet toxique ☐

Effet thermique ☐

Effet de surpression ☐

L'immeuble est situé dans le périmètre d'exposition aux risques d'un PPRT approuvé

oui ☐ non ☒

Extraits des documents de référence permettant la localisation de l'immeuble au regard des risques pris en compte

L'immeuble est situé en secteur d'expropriation ou de délaissement

oui ☐ non ☐

L'immeuble est situé en zone de prescription

oui ☐ non ☐

Si la transaction concerne un logement, les travaux prescrits ont été réalisés

oui ☐ non ☐

Si la transaction ne concerne pas un logement, l'information sur le type de risques auxquels l'immeuble est exposé ainsi que leur gravité, probabilité et cinétique, est jointe à l'acte de vente ou au contrat de location

oui ☐ non ☐

Situation de l'immeuble au regard du zonage sismique réglementaire

L'immeuble se situe dans une commune de sismicité classée en

Zone 1 ☒

zone 2 ☐

zone 3 ☐

zone 4 ☐

zone 5 ☐

très faible

faible

modérée

moyenne

forte

Information relative à la pollution de sols

Le terrain est situé en secteur d'information sur les sols (SIS)*

oui ☐ non ☐

*l'absence éventuelle de croix dans les cases ci-contre indique que l'information n'était pas disponible à la date de rédaction

Information relative aux sinistres indemnisés par l'assurance suite à une catastrophe N/M/T*

* catastrophe naturelle minière ou technologique

L'information est mentionnée dans l'acte de vente

oui ☐ non ☐

Vendeur - Bailleur

Date / Lieu

Acquéreur - Locataire

27/02/2018 / ROSNY-SOUS-BOIS

Qui, quand et comment remplir l'état des servitudes risques et d'information sur les sols ?

Quelles sont les personnes concernées ?

• Au terme des articles L. 125-5 et R. 125-23 à 27 du Code de l'environnement, les acquéreurs ou locataires de bien immobilier, de toute nature, doivent être informés par le vendeur ou le bailleur, qu'il s'agisse ou non d'un professionnel de l'immobilier, de l'existence des risques auxquels ce bien est exposé.

Un état des risques, fondé sur les informations transmises par le Préfet de département ou maire de la commune où est situé le bien, doit être en annexe de tout type de contrat de location écrit, de la réservation pour une vente en l'état futur d'achèvement, de la promesse de vente ou de l'acte réalisant ou constatant la vente de ce bien immobilier qu'il soit bâti ou non bâti.

Quand faut-il établir un état des servitudes risques et d'information sur les sols ?

• L'état des servitudes risques et d'information sur les sols est obligatoire lors de toute transaction immobilière en annexe de tout type de contrat de location écrit, de réservation d'un bien en l'état futur d'achèvement, de la promesse de vente ou de l'acte réalisant ou constatant la vente;

Quel est le champ d'application de cette obligation ?

• Cette obligation d'information s'applique dans chacune des communes dont la liste est arrêtée par le Préfet du département, pour les biens immobiliers bâtis ou non bâtis situés :

1. dans le périmètre d'exposition aux risques délimité par un plan de prévention des risques technologiques ayant fait l'objet d'une approbation par le Préfet ;
2. dans une zone exposée aux risques délimitée par un plan de prévention des risques naturels prévisibles approuvé par le Préfet ou dont certaines dispositions ont été rendues immédiatement opposables en application du code de l'environnement (article L. 562-2) ;
3. dans le périmètre mis à l'étude dans le cadre de l'élaboration d'un plan de prévention des risques technologiques ou d'un plan de prévention des risques naturels prévisibles prescrit par le Préfet ;
4. dans une des zones de sismicité 2, 3, 4 ou 5 mentionnées par les articles R563-4 et D563-8-1 du code de l'environnement ;
5. dans un secteur d'information sur les sols

NB : Le terme bien immobilier s'applique à toute construction individuelle ou collective, à tout terrain, parcelle ou ensemble des parcelles contiguës appartenant à un même propriétaire ou à une même indivision.

Où consulter les documents de référence ?

• Pour chaque commune concernée, le préfet du département arrête :

- la liste des terrains présentant une pollution ;
- la liste des risques à prendre en compte ;
- la liste des documents auxquels le vendeur ou le bailleur peut se référer.

• L'arrêté préfectoral comporte en annexe, pour chaque commune concernée :

1. la note de présentation du ou des plans de prévention ainsi que des secteurs concernés, excepté pour les plans de prévention des risques technologiques ;
2. un ou plusieurs extraits des documents graphiques permettant de délimiter les secteurs d'information sur les sols, les zones exposées aux risques pris en compte, de préciser leur nature et, dans la mesure du possible, leur intensité dans chacune des zones ou périmètres délimités ;
3. le règlement des plans de prévention des risques définissant notamment les prescriptions et obligations ;
4. le zonage réglementaire de sismicité : 2, 3, 4 ou 5 défini par décret.

• Le préfet adresse copie de l'arrêté au maire de chaque commune intéressée et à la chambre départementale des notaires.

• L'arrêté est affiché réglementairement en mairie et publié au recueil des actes administratifs de l'Etat dans le département.

• Un avis de publication de l'arrêté est inséré dans un journal diffusé dans le département.

• Les arrêtés sont mis à jour :

- lors de la prescription d'un nouveau plan de prévention des risques naturels, miniers ou technologiques ou de modifications relatives à la sismicité et/ou lors de la révision annuelle des secteurs d'information sur les sols ;

- lors de l'entrée en vigueur d'un arrêté préfectoral rendant immédiatement opposables certaines dispositions d'un plan de prévention des risques naturels prévisibles ou miniers résiduels, ou approuvant un plan de prévention des risques ou approuvant la révision d'un de ces plans ; - lorsque des informations nouvelles portées à la connaissance du préfet permettent de modifier l'appréciation de la sismicité locale, des secteurs d'information sur les sols, de la nature ou de l'intensité des risques auxquels se trouve exposée tout ou partie d'une commune.

• Les documents mentionnés ci-dessus peuvent être consultés en mairie des communes concernées ainsi qu'à la préfecture et dans les sous-préfectures du département où est situé le bien mis en vente ou en location. Ils sont directement consultables sur internet à partir du site de la préfecture de département.

Qui établit l'état des servitudes risques et d'information sur les sols ?

• L'état des risques est établi directement par le vendeur ou le bailleur, le cas échéant avec l'aide d'un professionnel qui intervient dans la vente ou la location du bien.

• Cet état doit être établi moins de six mois avant la date de conclusion de tout type de contrat de location écrit, de la réservation pour une vente en l'état futur d'achèvement, de la promesse de vente ou de l'acte réalisant ou constatant la vente du bien immobilier auquel il est annexé.

• Il est valable pour la totalité de la durée du contrat et de son éventuelle reconduction. En cas de co-location, il est fourni à chaque signataire lors de sa première entrée dans les lieux. Le cas échéant, il est actualisé en cas d'une entrée différée d'un des colocataires.

Quelles informations doivent figurer ?

• L'état des servitudes risques et d'information sur les sols mentionne la sismicité, l'inscription dans un secteur d'information sur les sols et les risques naturels, miniers ou technologiques pris en compte dans le ou les plans de prévention prescrits, appliqués par anticipation ou approuvés.

• Il mentionne si l'information relative à l'indemnisation post catastrophes et/ou celles spécifiques aux biens en dehors des logements, est mentionnée dans le contrat de vente ou de location.

• Il mentionne aussi la réalisation ou non des travaux prescrits vis-à-vis de l'immeuble par le règlement du plan de prévention des risques approuvé.

• Il est accompagné des extraits des documents graphiques de référence permettant de localiser le bien au regard des secteurs d'information des sols et des zonages réglementaires vis-à-vis des risques.

• Pour les biens autres que les logements concernés par un plan de prévention des risques technologiques, il est accompagné, en application de l'article R.125-26 et lorsque celle-ci a été reçue par le vendeur ou le bailleur, de l'information sur le type de risques auxquels le bien est soumis, ainsi que la gravité, la probabilité et la cinétique de ces risques.

Comment remplir l'état des servitudes risques et d'information sur les sols ?

• Il faut d'une part reporter au bien, les informations contenues dans l'arrêté préfectoral et dans les documents de référence et d'autre part, le compléter des cartographies et des informations propres à l'immeuble : sinistres indemnisés, prescription et réalisation de travaux.

Faut-il conserver une copie de l'état des servitudes risques et d'information sur les sols

• Le vendeur ou le bailleur doit conserver une copie de l'état des servitudes risques et d'information sur les sols, daté et visé par l'acquéreur ou le locataire, pour être en mesure de prouver qu'il a bien été remis lors de la signature du contrat de vente ou du bail

**information sur les sols et les risques naturels, miniers ou technologiques pour en savoir plus,
consultez le site Internet : www.georisques.gouv.fr**

Ministère de la Transition écologique et solidaire - Tour Séquoia 92055 La Défense cedex www.ecologie-solidaire.gouv.fr



PREFECTURE DE LA SEINE-SAINT-DENIS

direction
départementale
de l'Équipement
Seine Saint-Denis

ARRETE n° 07 – 3660

relatif à la mise à jour de l'information des acquéreurs et
des locataires de biens immobiliers sur les risques
naturels et technologiques majeurs
situés sur la commune de Rosny-sous-Bois

Service
Environnement et
Urbanisme
Réglementaire
Pôle Connaissance
et Prévention des
Risques

Le préfet de la Seine-Saint-Denis
Chevalier de la Légion d'Honneur

Vu le code général des collectivités territoriales ;
Vu le code de l'environnement, notamment les articles L125-5 et R125-23 à R125-27 ;
Vu la loi n° 2004-811 du 13 août 2004 de modernisation et de sécurité civile ;
Vu l'arrêté préfectoral n° 2006-0359 du 13 février 2006 relatif à l'information des acquéreurs et des locataires de biens immobiliers sur les risques naturels et technologiques majeurs ;
Vu l'actualisation par le bureau de recherches géologiques et minières de la carte d'aléas retrait-gonflement des sols argileux dans le département de la Seine-Saint-Denis ;
Considérant l'obligation d'information prévue au I et II de l'article L125-5 du code de l'environnement ;

Sur proposition de Monsieur le secrétaire général de la préfecture de la Seine-Saint-Denis ;

ARRETE :

Article 1 :

Le dossier d'information annexé à l'arrêté préfectoral n° 2006-0359 du 13 février 2006 susvisé est modifié.

Les éléments nécessaires à l'information sur les risques naturels et technologiques majeurs des acquéreurs et des locataires de biens immobiliers situés dans la commune de Rosny-sous-Bois sont mis à jour dans le dossier d'information annexé au présent arrêté.

Article 2 :

Ce dossier comprend :

- une fiche synthétique listant les risques recensés sur le territoire de la commune et les documents de référence attachés, et donnant des indications sur l'intensité des risques recensés lorsqu'elle est connue ;
- les documents auxquels le vendeur ou le bailleur peut se référer.

Ce dossier et les documents de référence attachés sont librement consultables en mairie de Rosny-sous-Bois et à la préfecture de Bobigny aux jours et heures habituels d'ouverture des bureaux.

1, esplanade Jean Moulin
93007 Bobigny cedex
téléphone :
01 41 60 60 60
télécopie :
01 48 30 22 88
E-mail : courrier@seine-saint-denis.pref.gouv.fr

Article 3 :

Les informations contenues dans ce dossier sont mises à jour au regard des conditions mentionnées à l'article L125-5 du code de l'environnement.

Article 4 :

Une copie du présent arrêté et du dossier d'information est adressée au maire de la commune de Rosny-sous-Bois et à la chambre départementale des notaires.

Le présent arrêté sera affiché en mairie de Rosny-sous-Bois. Il est publié au recueil des actes administratifs de l'Etat dans le département.

Il est accessible sur le site Internet de la préfecture.

Article 5 :

Mesdames et Messieurs le secrétaire général de la préfecture, le directeur de cabinet, les sous-préfets d'arrondissement, les chefs de service régionaux et départementaux et le maire de la commune de Rosny-sous-Bois sont chargés, chacun en ce qui les concerne, de l'application du présent arrêté.

Fait à Bobigny le 3 octobre 2007

Pour le préfet et par délégation
le secrétaire général

Signé

François Dumuis



Préfecture de Seine-Saint-Denis

Commune de ROSNY-SOUS-BOIS

Dossier d'informations sur les risques naturels et technologiques
pour l'application des I, II de l'article L 125-5 du code de l'environnement

1. Annexe à l'arrêté préfectoral

N° 07-3660 du 3 octobre 2007

2. Situation de la commune au regard d'un ou plusieurs plans de prévention de risques naturels prévisibles [PPRn]

La commune est située dans le périmètre d'un PPR n oui X non

approuvé date 18 avril 1995 aléa Mouvements de terrain liés aux anciennes carrières

prescrit 23 juillet 2001 Mouvements de terrain dus au retrait-gonflement des argiles

Les documents de référence sont :

Périmètre de risque R. 111-3 valant PPR approuvé en mairie, en sous-préfecture et en préfecture X
(arrêté préfectoral, cartographie)

Carte des aléas liés au retrait-gonflement des argiles X
(1/100 000^{ème})

3. Situation de la commune au regard d'un plan de prévention de risques technologiques [PPR t]

La commune est située dans le périmètre d'un PPR t oui non X

date aléa

Les documents de référence sont :

en mairie, en sous-préfecture et en préfecture

4. Description succincte de l'intensité du risque

La commune est soumise à l'aléa Mouvements de terrain dus au retrait-gonflement des argiles
d'intensité forte X moyenne X faible X

Pièces jointes

5. Cartographie

extraits de documents ou de dossiers permettant la localisation des immeubles au regard des risques encourus

Extrait au 1/25 000^{ème} de la carte périmètre de risque R. 111-3 valant PPR approuvé

(pour toute localisation précise, il est recommandé de consulter la carte de référence au 1/5 000^{ème} figurant dans le dossier du périmètre de risque R. 111-3 valant PPR approuvé)

Carte des aléas liés au retrait-gonflement des argiles (1/100 000^{ème})

Date d'élaboration de la présente fiche **Octobre 2007**

direction
départementale
de l'Équipement
de Seine-Saint-Denis



Préfecture de Seine-Saint-Denis

N.B. Cette carte, à l'échelle du 1/25000, permet d'identifier les zones exposées sur l'ensemble du territoire de la commune. Cependant, la cartographie de référence qui représente le zonage réglementaire du périmètre de risque valant PPR a été réalisée à l'échelle du 1/5000. Elle doit être consultée pour toute localisation plus précise.

Périmètre de risque lié à la présence d'anciennes carrières
(en application de l'article R. 111-3 du code de l'urbanisme)

Bien hors zone carrières

COMMUNE DE ROSNY-SOUS-BOIS



Zone d'anciennes carrières



Limite communale



SOURCES

A/éas - DDE 93 / IGC
BD Topo Pays - © IGN 2002

Réalisation : DDE 93

Ech : 1/25000

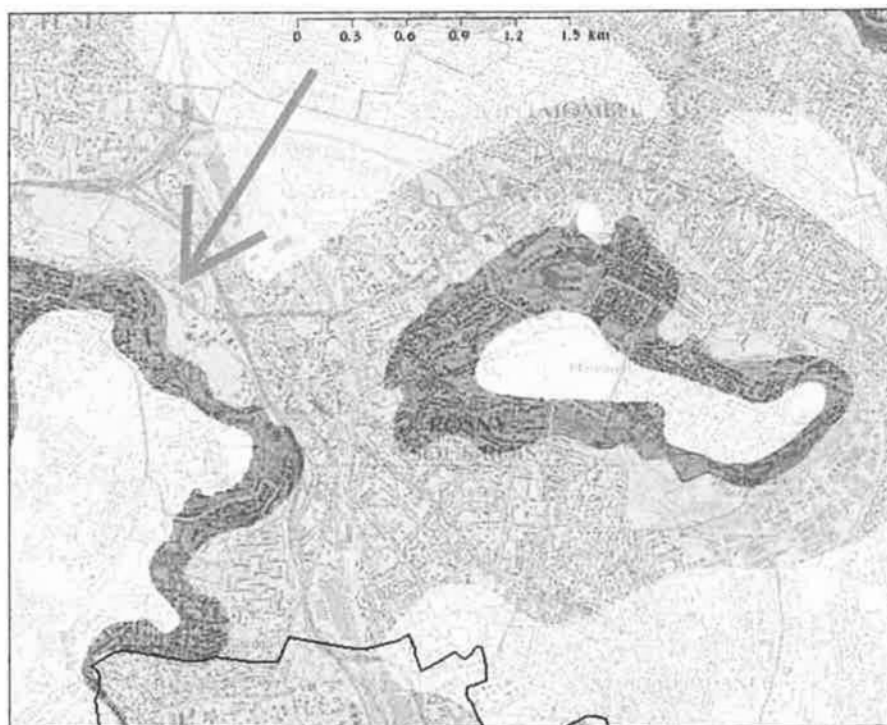
Ech : 1/25000



Argiles

Aléa retrait-gonflement des argiles

[Page précédente](#) [Imprimer cette page](#)



Légende de la carte

- Argiles
- Aléa fort
- Aléa moyen
- Aléa faible
- Aléa à priori nul
- Argiles non réalisées

Etabli par HOMESCAN-DIAGNOSTICS 49 allée de la Tour 93250 Villemomble
 Tél 09.81.92.70.57 | 06.09.48.51.83 | Fax 09.81.70.60.85
 contact@homescan-diagnostics.fr | www.homescan-diagnostics.fr
 SARL AU CAPITAL DE 6000,00 € | 533.374.641 RCS Bobigny | APE 7490A

