

↳ Salle d'eau :

→ Le sol est carrelé.

→ Les murs sont faïencés.

→ Le plafond est peint. Je note la présence de deux points lumineux et d'une bouche de VMC.

La porte est en bois.



La salle d'eau est équipée :

- D'un sèche serviettes,



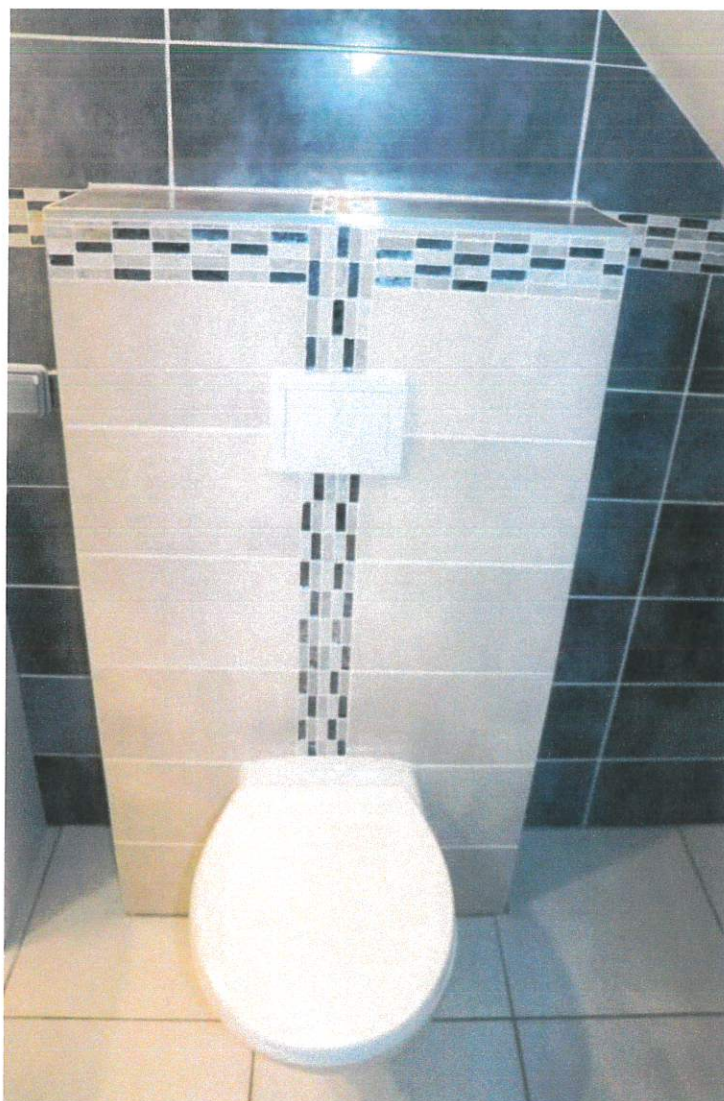
- D'une meuble vasque avec mitigeur, miroir et deux spots,



- D'une douche avec paroi vitrée, mitigeur et colonne de douche,



- D'un WC suspendu avec abattant.



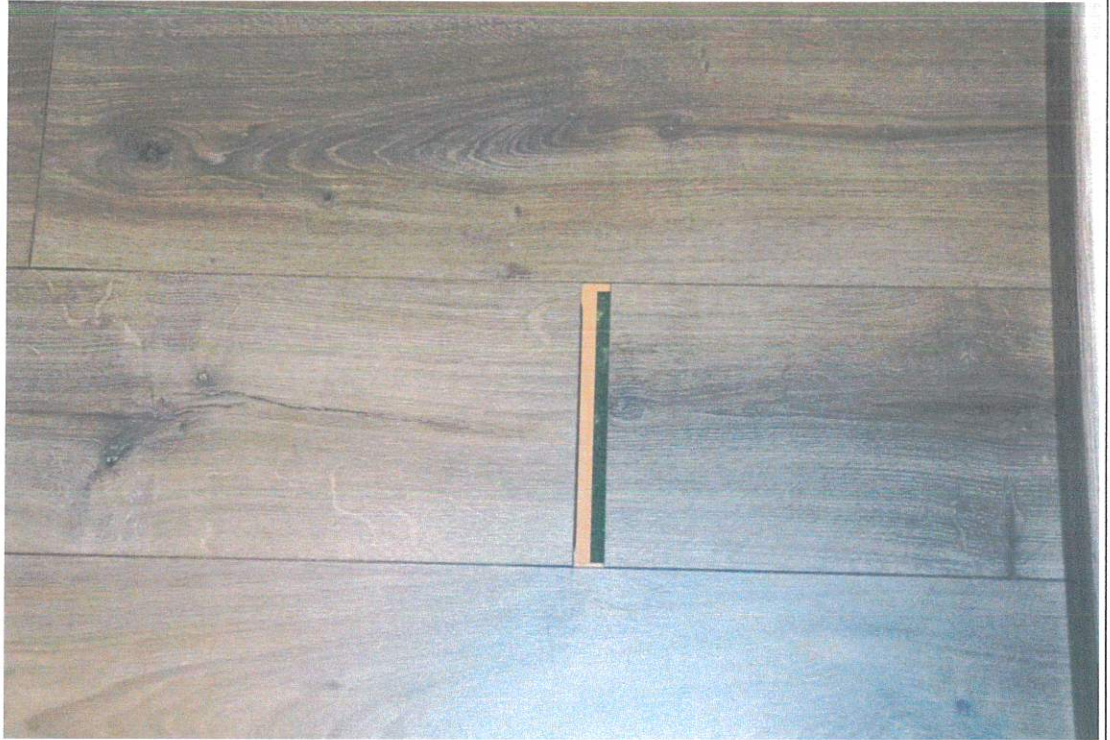
CHAMBRE 206

↪ Chambre :





↳ Le sol est en parquet stratifié a des lames déboîtées.



→ Les murs sont en enduit avec coffrage côté tête de lit.

→ Le plafond est en enduit.

La porte d'entrée en bois est équipée d'une serrure sécurisée par un lecteur de carte. La fenêtre en bois avec simple vitrage est doublée par une fenêtre en PVC à deux battants.

Je note la présence d'un point lumineux, de quatre spots encastrés dans le caisson du lit, d'un détecteur de fumée, d'un coffre-fort, d'un convecteur et d'un placard mural avec deux portes en bois.

↳ Salle d'eau :

→ Le sol est carrelé.

→ Les murs sont faïencés.

→ Le plafond est peint. Je note la présence de deux points lumineux et d'une bouche de VMC.

La porte est en bois.



La salle d'eau est équipée :

- D'une meuble vasque avec mitigeur, miroir et spot,
- D'un WC suspendu avec abattant,



- D'un sèche serviettes,

- D'une douche avec paroi vitrée, mitigeur et colonne de douche,



CHAMBRE 207

↳ Chambre :





- Le sol est en parquet stratifié.
- Les murs sont en enduit avec coffrage côté tête de lit.
- Le plafond est en enduit.

La porte d'entrée en bois est équipée d'une serrure sécurisée par un lecteur de carte. La fenêtre en bois avec simple vitrage est doublée par une fenêtre en PVC à deux battants.

Je note la présence d'un point lumineux, de deux spots, d'un détecteur de fumée, d'un convecteur et d'un placard mural avec coffre-fort dont la porte en bois est tâchée.



↳ Salle d'eau :

→ Le sol est carrelé.

→ Les murs sont faïencés.

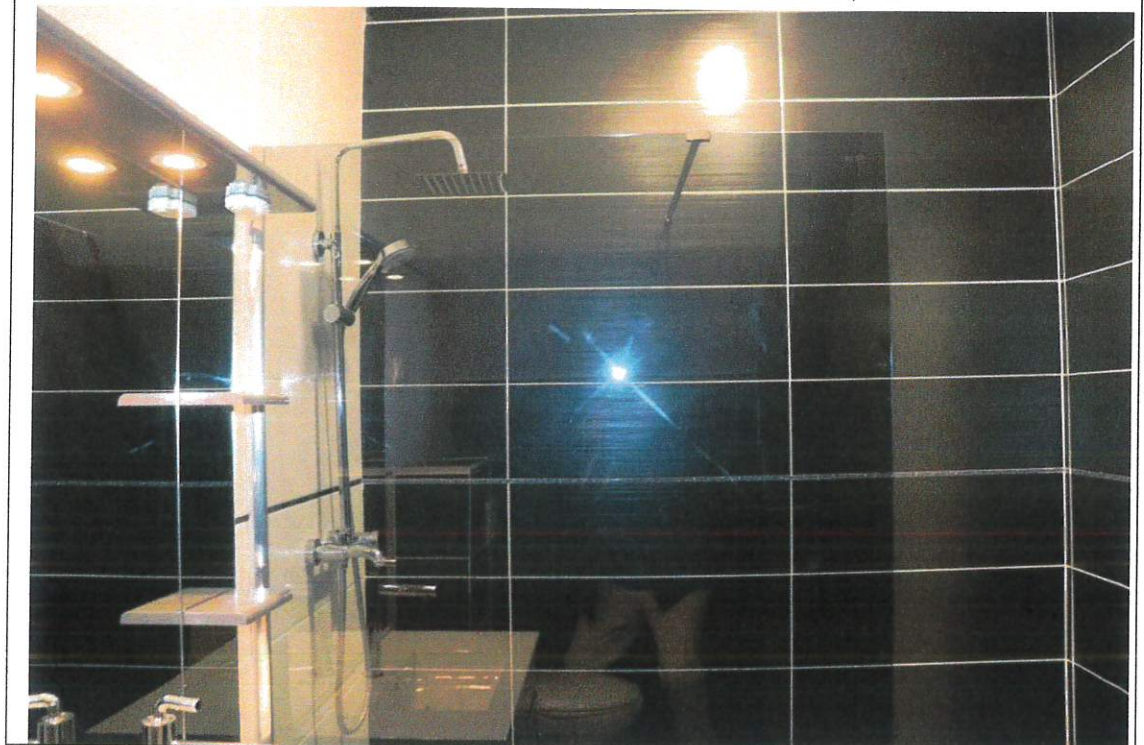
→ Le plafond est peint. Je note la présence d'un point lumineux, d'une applique avec deux spots au plafond et d'une bouche de VMC.

La porte est en bois.



La salle d'eau est équipée :

- D'une douche avec paroi vitrée, mitigeur et colonne de douche,



- D'un WC suspendu avec abattant
- D'un sèche serviettes,
- D'un meuble vasque avec mitigeur, miroir et deux spots,

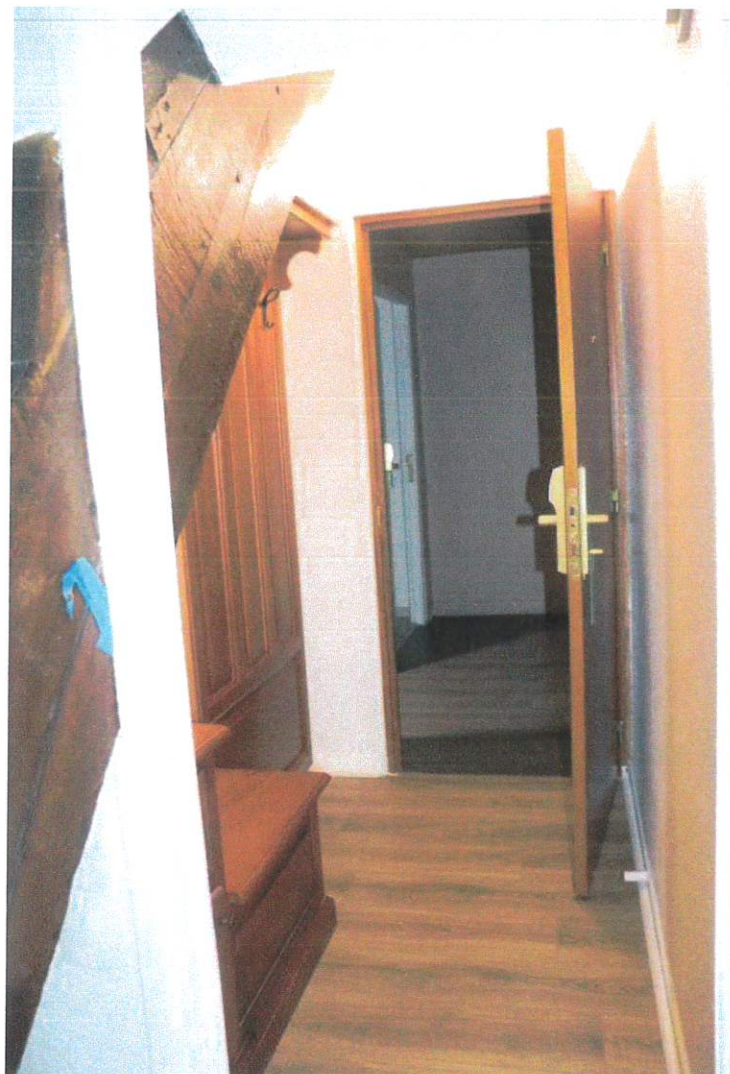


CHAMBRE 209

La chambre 209 est composé d'un couloir, de deux pièces et d'une salle d'eau.







↳ Le sol est en parquet stratifié.

↳ Les murs sont en enduit avec des colmatages sommaires dans la première pièce.



↳ Le plafond est en enduit.

La porte d'entrée en bois a une serrure sécurisée par un lecteur de carte. La porte entre les deux pièces est en bois. Dans chacune des deux pièces, je note la présence d'un velux, d'un convecteur et de deux spots.

↳ Salle d'eau :

→ Le sol est carrelé. Les plinthes sont en bois.

→ Les murs sont en enduit avec faïence dans la douche.

→ Le plafond est peint. Je note la présence d'un point lumineux et d'une bouche de VMC.

La porte est en bois.



La salle d'eau est équipée :

- D'un WC avec abattant,
- D'une douche avec paroi vitrée, mitigeur thermostatique, pommeau et barre de douche,



- D'un sèche-serviettes.

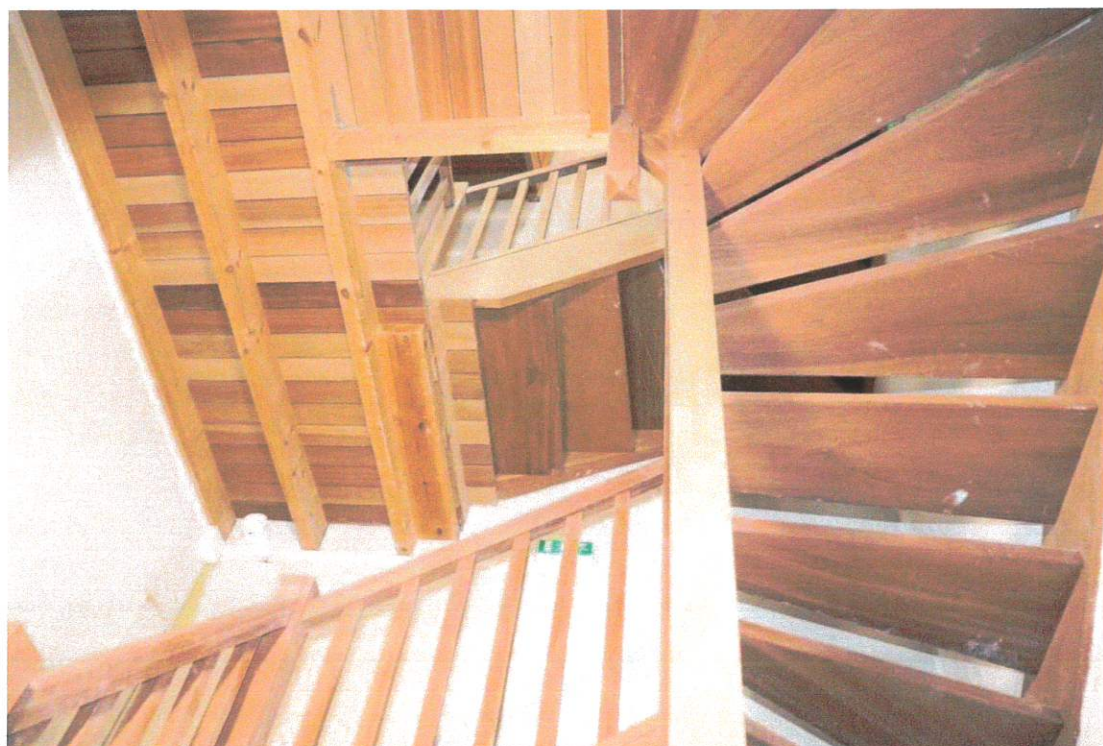


- D'un meuble vasque avec mitigeur, miroir et spot,



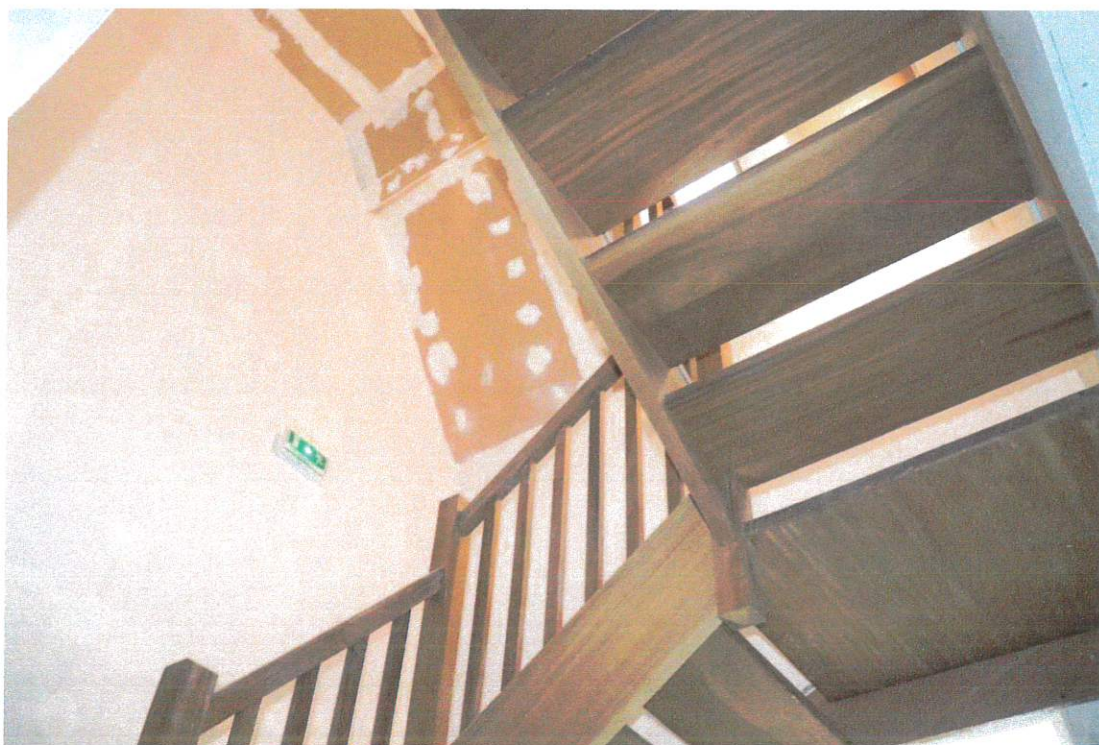
MONTEE D'ESCALIER SUD-OUEST

↪ Les marches, le garde-corps et le palier sont en bois.

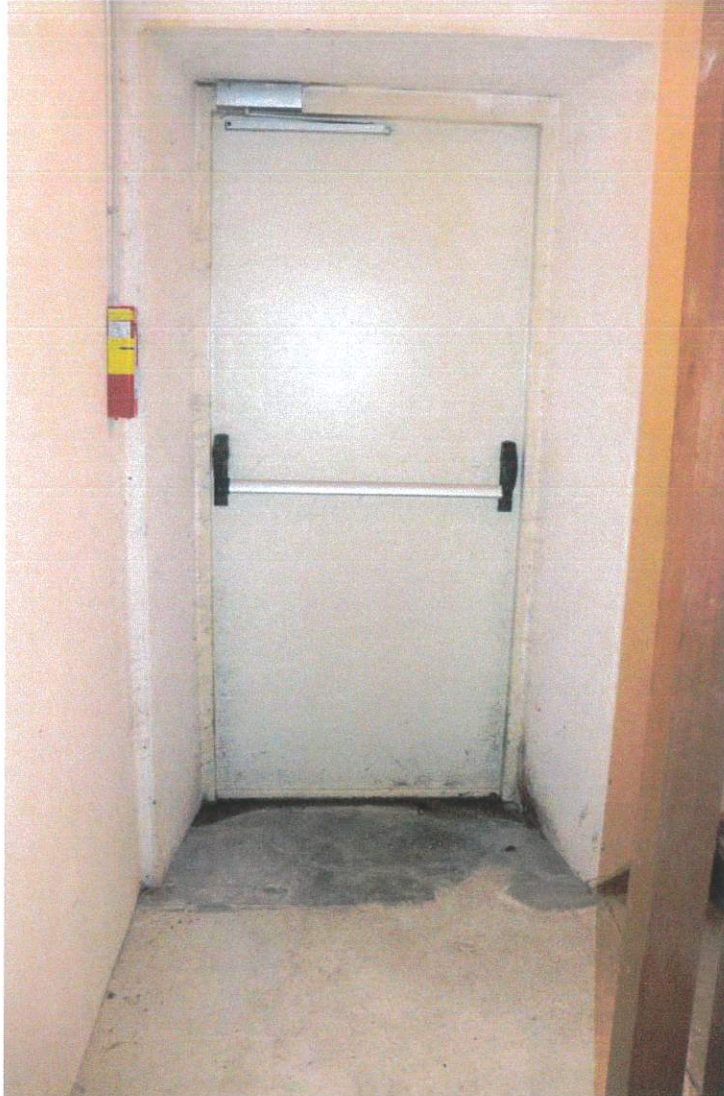




↳ Les murs sont en placo non jointé et non peint.



↳ Au rez-de-chaussée, le sol est composé d'une dalle en béton et d'une partie carrelée.



Je note la présence d'une porte de sortie de secours et d'un point lumineux.

↳ Au premier étage : Le palier est en béton. Les murs sont en placo non jointé et non peint. Le plafond est en placo jointé et non peint. La porte est en bois. La fenêtre deux battants avec simple vitrage est en bois. Je note la présence de deux points lumineux.



↳ Au deuxième étage : Le palier est en béton. Les murs sont en placo jointé et non peint. Le plafond est en placo jointé et non peint.



Je note la présence de deux points lumineux et de deux velux.



Une porte en bois donne sur le couloir des chambres. Une porte en bois donne sur des gaines de ventilation.



COULOIR EST-OUEST DU PREMIER ETAGE



- ↪ Le sol est en parquet stratifié. Les plinthes sont en bois.
- ↪ Les murs sont en enduit, et peints du côté Est.
- ↪ Le faux - plafond est en dalle de polystyrène et en placo peint côté Est.

Je note la présence de huit spots, de deux détecteurs de fumée et de deux portes coupe-feu.



CHAMBRE 101

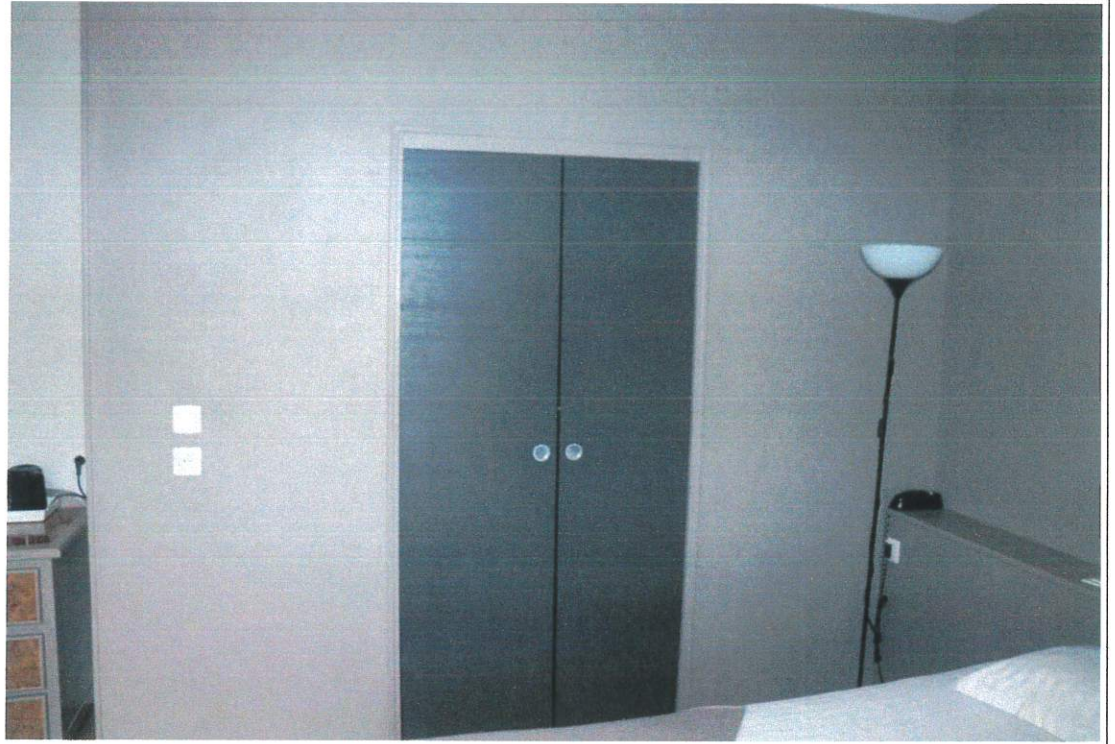
↳ Chambre :

- Le sol est en parquet stratifié.
- Les murs sont en toile de verre peinte avec coffrage côté tête de lit.
- Le plafond est peint.

La porte d'entrée en bois est équipée d'une serrure sécurisée par un lecteur de carte. Les deux fenêtres en bois avec simple vitrage sont doublées par des fenêtres en PVC à deux battants.

Je note la présence de quatre spots dans le coffrage du lit, de trois lampes, d'un détecteur de fumée, d'une applique, d'un convecteur, d'une unité intérieure de marque « AIRWELL » avec thermostat et d'un placard mural avec coffre-fort.





↳ Salle de bain :

→ Le sol est carrelé.

→ Les murs sont faïencés.

→ Le plafond est peint. Je note la présence de trois spots et d'une bouche de VMC.

La porte coulissante en bois est encastrée.

La salle de bain est équipée :

- D'un WC suspendu avec abattant et barres de levage,
- D'un sèche-serviettes et d'un sèche-cheveux,
- D'un lavabo avec mitigeur et miroir,
- D'une douche avec barres d'appui, mitigeur, pommeau, barre et rideau de douche,
- D'une baignoire avec mitigeur et barre de levage.



CHAMBRE 103

↳ Chambre :

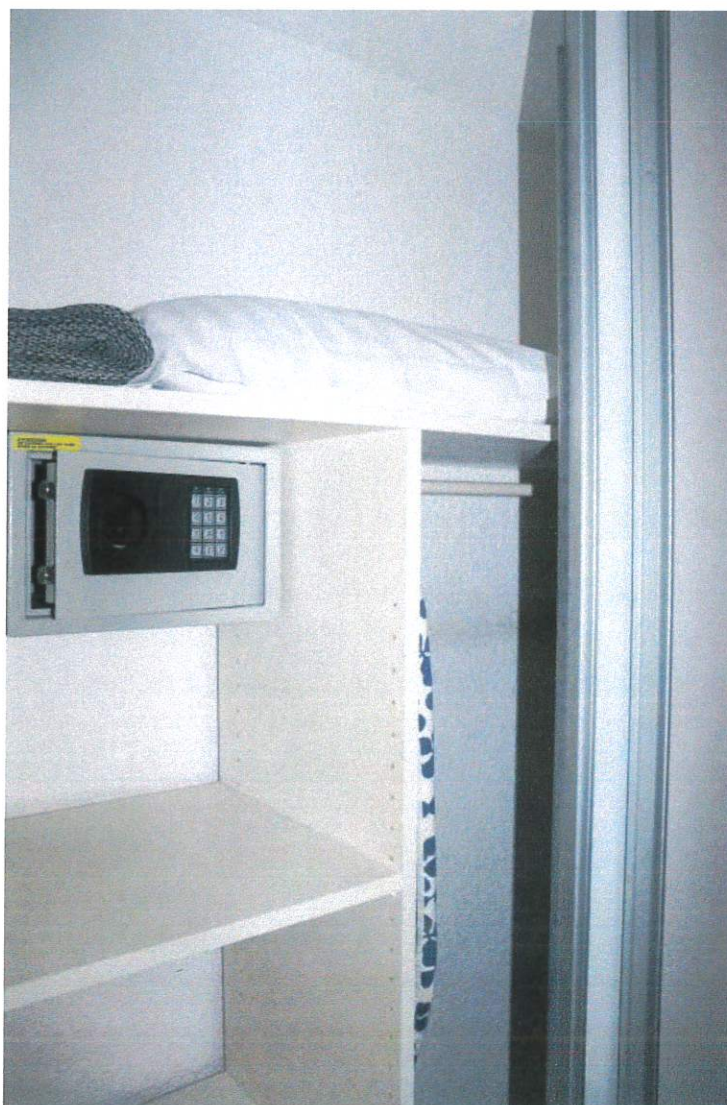
- Le sol est en moquette et les plinthes sont en bois.
- Les murs sont en enduit.
- Le plafond est peint avec une petite trappe.

La porte d'entrée en bois est équipée d'une serrure sécurisée par un lecteur de carte. La porte intermédiaire est en bois. Les deux fenêtres en bois avec simple vitrage sont doublées par des fenêtres en PVC à deux battants.





Je note la présence de deux appliques, d'un point lumineux, de quatre spots et d'une liseuse sur le caisson du lit, d'un détecteur de fumée, d'un convecteur, d'une unité intérieure avec un thermostat vétuste de marque « AIRWELL » et d'un placard mural avec coffre-fort au niveau de l'entrée.



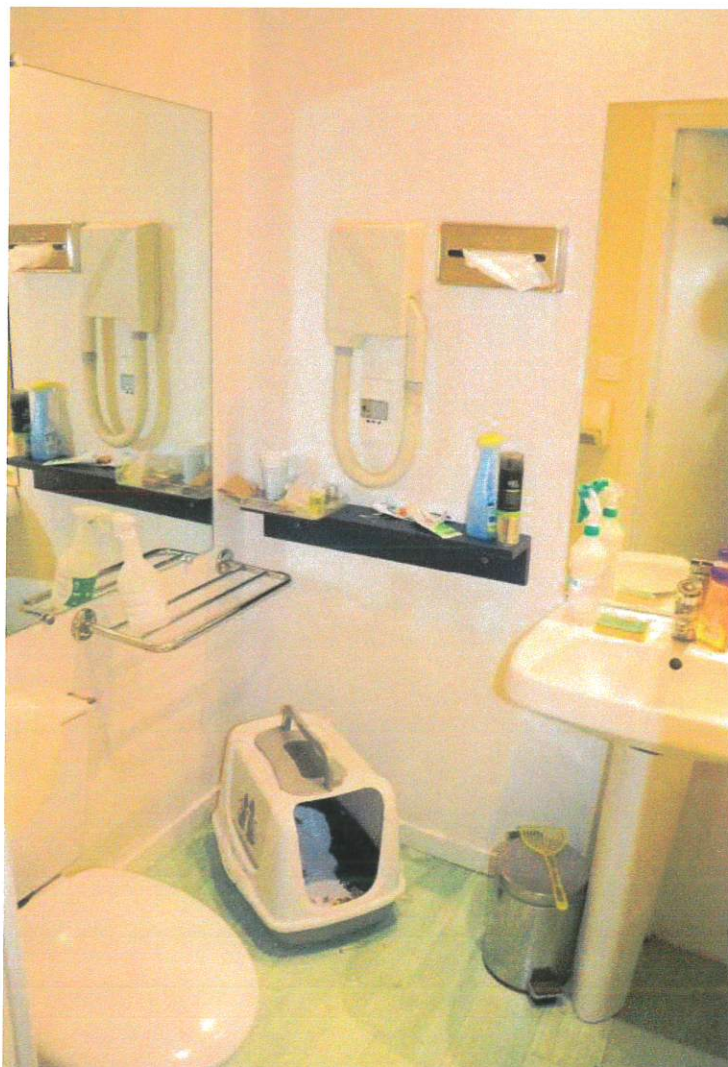
↳ Salle de bain :

→ Le sol est en parquet stratifié.

→ Les murs sont en enduit, avec de la faïence et du lambris PVC au niveau de la baignoire.

→ Le plafond est en enduit. Je note la présence de trois spots et d'une bouche de VMC.

La porte est en bois.



La salle de bain est équipée d'un WC avec abattant, d'un porte-serviettes, d'un sèche-cheveux, d'un lavabo en céramique avec mitigeur et deux miroirs, d'une baignoire en céramique avec mitigeur, d'un chauffage soufflant de marque « NOIROT ».

CHAMBRE 104

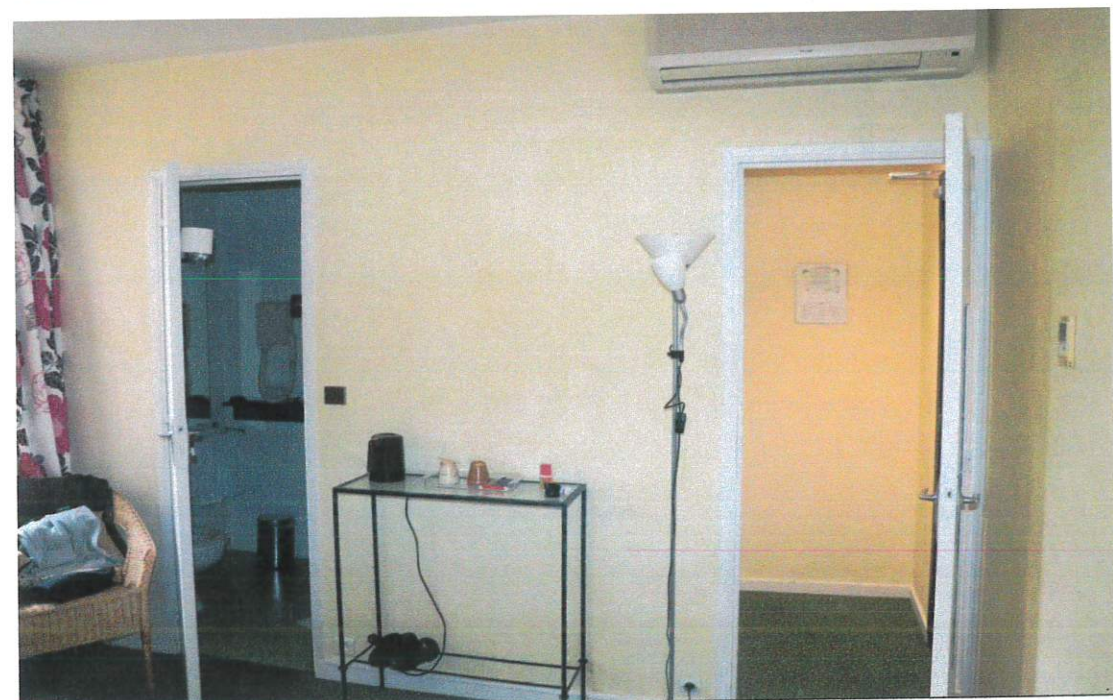
↳ Chambre :

→ Le sol est en moquette et les plinthes sont en bois.

→ Les murs sont en enduit.

→ Le plafond est peint avec une trappe de visite.

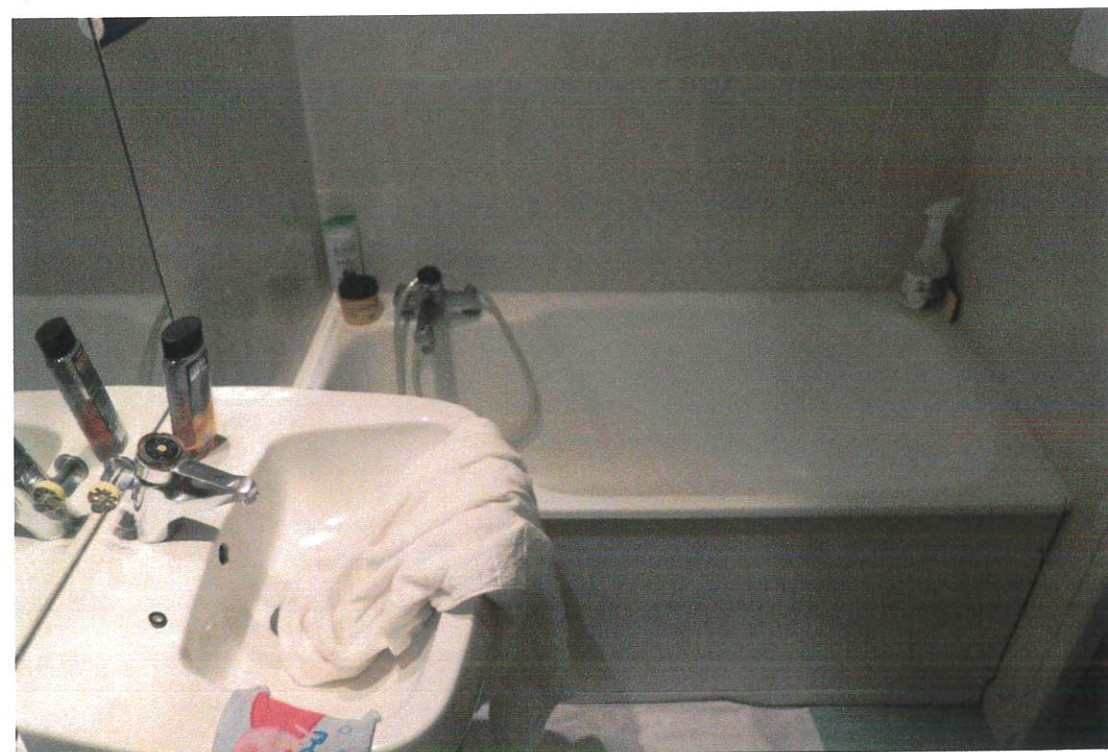
La porte d'entrée en bois est équipée d'une serrure sécurisée par un lecteur de carte. La porte intermédiaire est en bois. Les deux fenêtres en bois avec simple vitrage sont doublées par des fenêtres en PVC à deux battants.





Je note la présence de deux appliques, d'un point lumineux, de quatre spots et d'une liseuse sur le caisson du lit, d'un détecteur de fumée, d'un convecteur, d'une unité intérieure avec un thermostat de marque « AIRWELL » et d'un placard mural avec deux portes en mélamine coulissantes contenant un coffre-fort.

↳ Salle de bain :





- Le sol est en parquet stratifié.
 - Les murs sont en enduit, avec de la faïence et du lambris PVC au niveau de la baignoire.
 - Le plafond est en enduit. Je note la présence de trois spots et d'une bouche de VMC.
- La porte est en bois.

La salle de bain est équipée d'un WC avec abattant, d'un porte-serviettes, d'un sèche-cheveux, d'un lavabo en céramique avec mitigeur et deux miroirs, d'une baignoire en céramique avec mitigeur, d'un chauffage soufflant de marque « NOIROT ».

CHAMBRE 102





↪ Chambre :

→ Le sol est en moquette et les plinthes sont en bois.

→ Les murs sont en enduit.

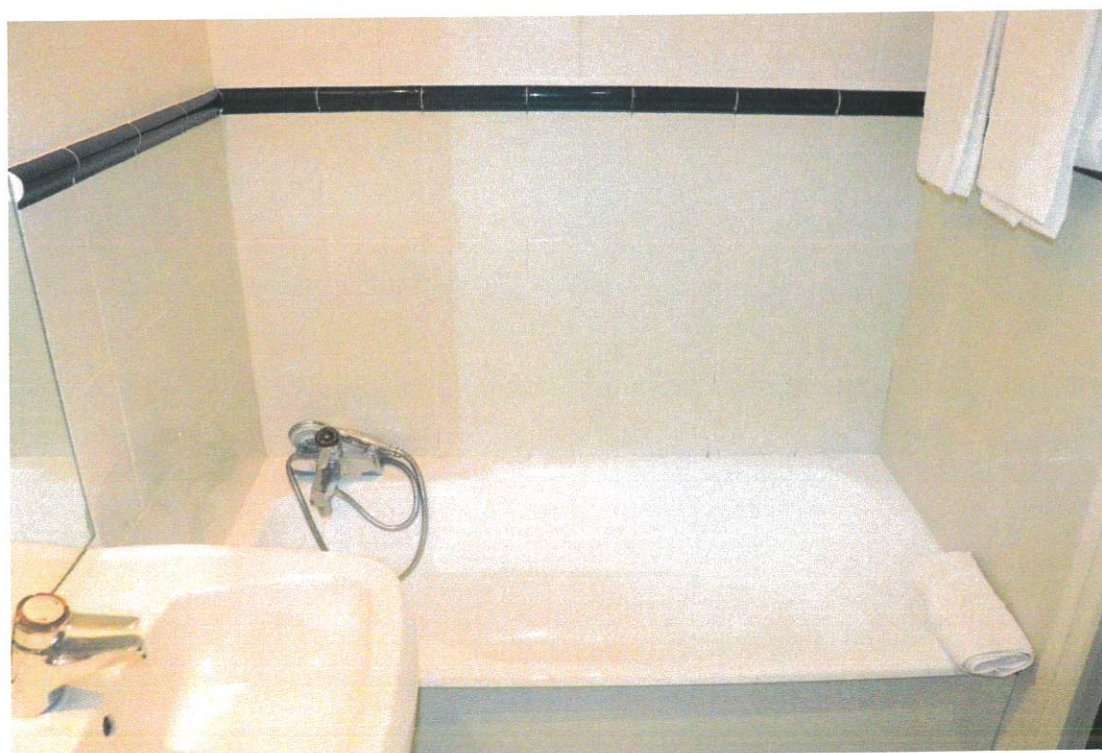
→ Le plafond est peint avec une trappe de visite.

La porte d'entrée en bois est équipée d'une serrure sécurisée par un lecteur de carte. La porte intermédiaire est en bois. Les deux fenêtres en bois avec simple vitrage sont doublées par des fenêtres en PVC à deux battants.

Je note la présence d'un point lumineux, de deux lampes et d'une liseuse sur le caisson du lit, d'un détecteur de fumée, d'un convecteur, d'un groupe de climatisation avec un thermostat de marque « AIRWELL » et au niveau de l'entrée, d'un placard mural avec portes métalliques en accordéon contenant un coffre-fort.



↪ Salle de bain :





→ Le sol est en parquet stratifié.

→ Les murs sont en enduit, avec de la faïence et du lambris PVC au niveau de la baignoire.

→ Le plafond est en enduit. Je note la présence de trois spots et d'une bouche de VMC.

La porte est en bois.

La salle de bain est équipée d'un WC avec abattant, d'un porte-serviettes, d'un sèche-cheveux, d'un lavabo en céramique avec mitigeur et deux miroirs, d'une baignoire en céramique avec mitigeur, d'un chauffage soufflant de marque « NOIROT ».

CHAMBRE 105 : EN RENOVATION

❖ Chambre : Le sol est en parquet stratifié. Une plinthe en bois est présente sur un des murs. Les murs sont en enduit, lambris et en placo jointé non peint. Le plafond est en placo jointé non peint. La fenêtre en bois avec simple vitrage est doublée par une fenêtre en PVC à deux battants.





Je note la présence d'un point lumineux, d'attentes pour appliques murales, d'une unité intérieure de marque « AIRWELL » et d'une trappe de visite. Les prises électriques sont en cours de pose. L'entrée n'a pas de placard mural.

La porte d'entrée en bois a sa serrure cassée.



☞ Salle de bain : Le sol est en parquet stratifié. Les murs sont faïencés. Le plafond est en enduit avec trois spots et une bouche de VMC. Je note l'absence d'équipements sanitaires et la présence de deux portes en bois dégonnées.





CHAMBRE 106

↪ Chambre :





- Le sol est en parquet stratifié.
- Les murs sont en toile de verre peinte.
- Le plafond est peint.

La porte d'entrée en bois est équipée d'une serrure sécurisée par un lecteur de carte. La porte intermédiaire est en bois. Les deux fenêtres en bois avec simple vitrage sont doublées par des fenêtres en PVC à deux battants.

Je note la présence de quatre spots, d'une liseuse et de deux lampes sur le caisson du lit, d'un détecteur de fumée, d'un convecteur mobile, d'une unité intérieure avec un thermostat de marque « AIRWELL », d'un placard mural avec coffre-fort.



⇒ Salle de bain :

→ Le sol est carrelé.

→ Les murs sont faïencés.

→ Le plafond est peint. Je note la présence de trois spots et d'une bouche de VMC.

La porte coulissante en bois est intégrée à la cloison.





La salle de bain est équipée :

→ D'une baignoire avec mitigeur thermostatique,



→ D'une douche avec mitigeur thermostatique et colonne de douche,



→ D'un sèche-serviettes et d'un sèche-cheveux,
→ D'une vasque avec mitigeur et miroir.



↪ WC indépendant :

→ Le sol est carrelé.

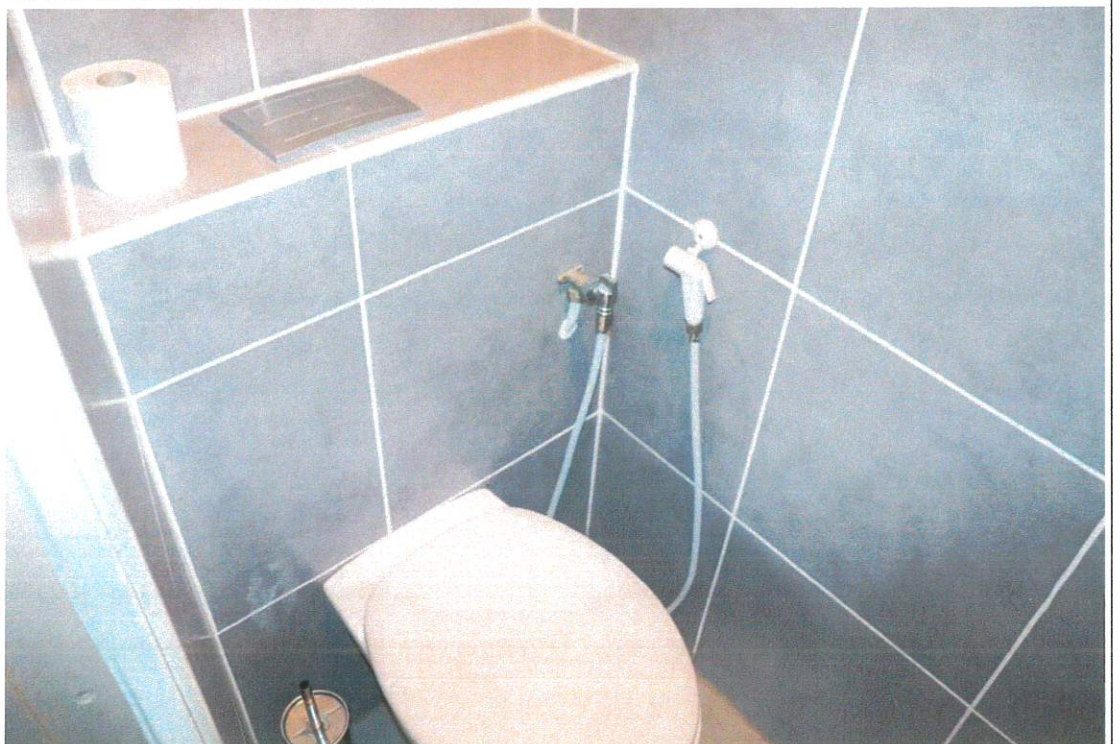
→ Les murs sont faïencés.

→ Le plafond est peint. Je note la présence d'un spot et d'une bouche de VMC.

La porte coulissante en bois est intégrée à la cloison.



Le WC encastré avec abattant a une douchette.



CHAMBRE 107

↳ Chambre :

→ Le sol est en moquette et les plinthes sont en bois.

→ Les murs sont en enduit.

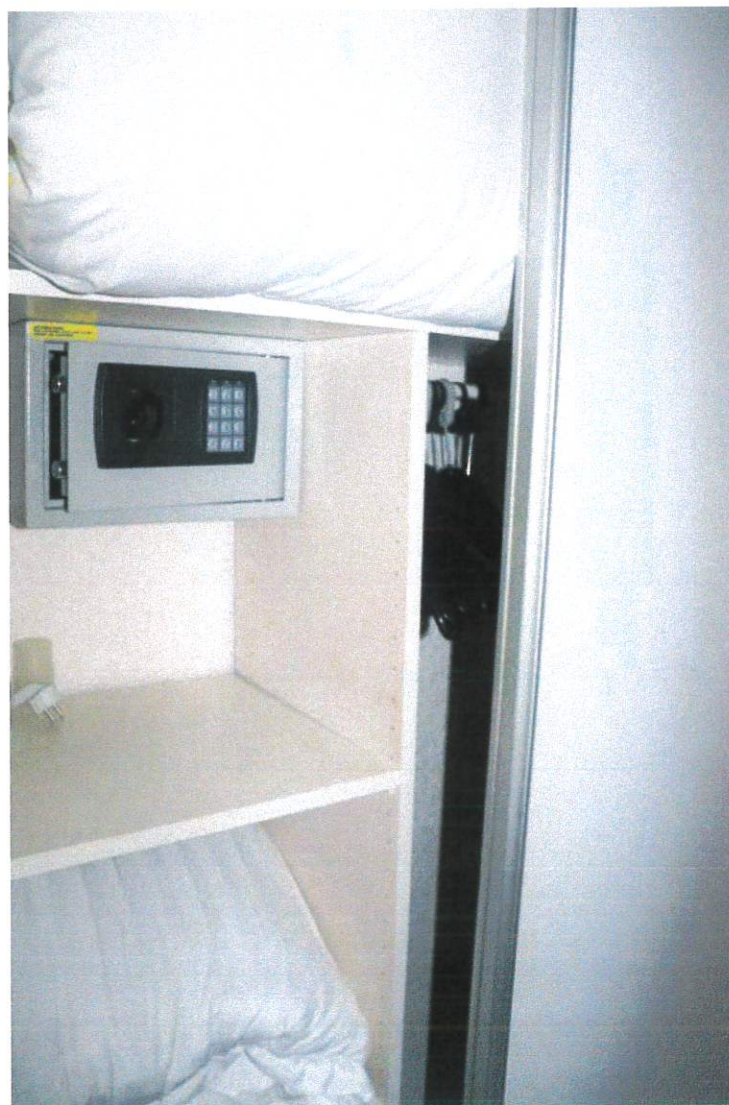
→ Le plafond est peint.

La porte d'entrée en bois est équipée d'une serrure sécurisée par un lecteur de carte. La porte intermédiaire est en bois. Les deux fenêtres en bois avec simple vitrage sont doublées par des fenêtres en PVC à deux battants.





Je note la présence de deux appliques, d'un point lumineux, de quatre spots et d'une liseuse sur le caisson du lit, d'un détecteur de fumée, d'un convecteur, d'une unité intérieure avec un thermostat de marque « AIRWELL » et d'un placard mural avec portes en mélamine coulissantes contenant un coffre-fort.



↳ Salle de bain :

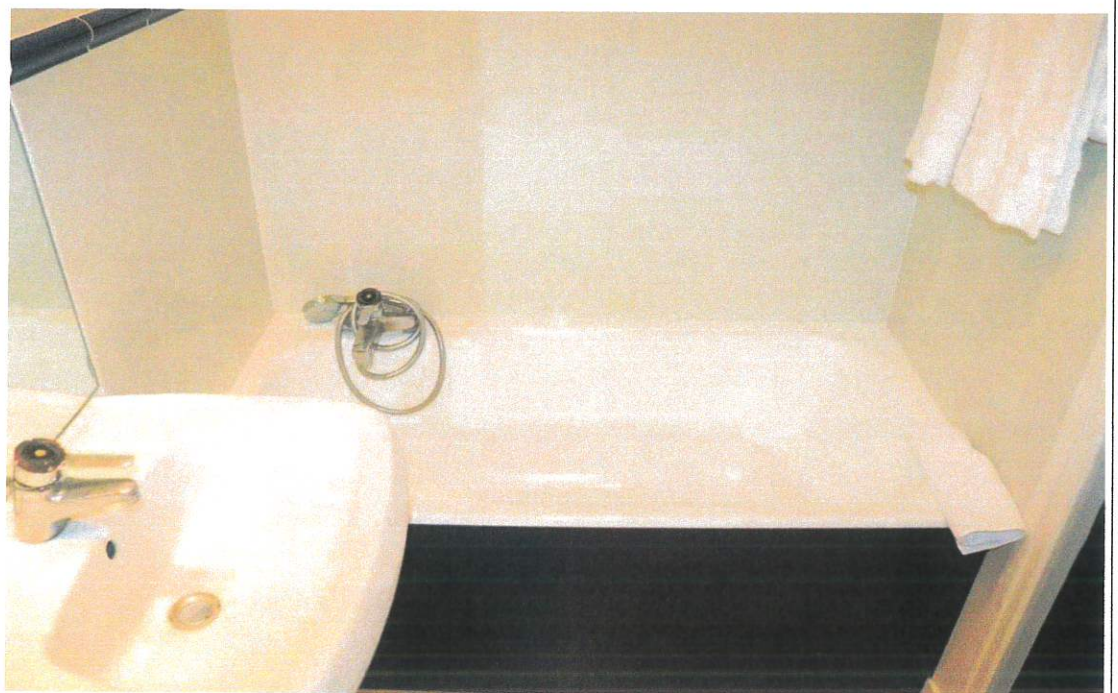
→ Le sol est en linoleum.

→ Les murs sont en enduit, avec de la faïence et du lambris PVC au niveau de la baignoire.

→ Le plafond est en enduit. Je note la présence de trois spots et d'une bouche de VMC.

La porte est en bois.

La salle de bain est équipée d'un WC avec abattant, d'un porte-serviettes, d'un sèche-cheveux, d'un lavabo en céramique avec mitigeur et deux miroirs, d'une baignoire en céramique avec mitigeur, d'un chauffage soufflant de marque « NOIROT ».



CHAMBRE 108

↳ Chambre :

- Le sol est en moquette et les plinthes sont en bois.
- Les murs sont en enduit abîmé et colmaté autour du convecteur.
- Le plafond est peint.

La porte d'entrée en bois est équipée d'une serrure sécurisée par un lecteur de carte. La porte intermédiaire est en bois. Les deux fenêtres en bois avec simple vitrage sont doublées par des fenêtres en PVC à deux battants.





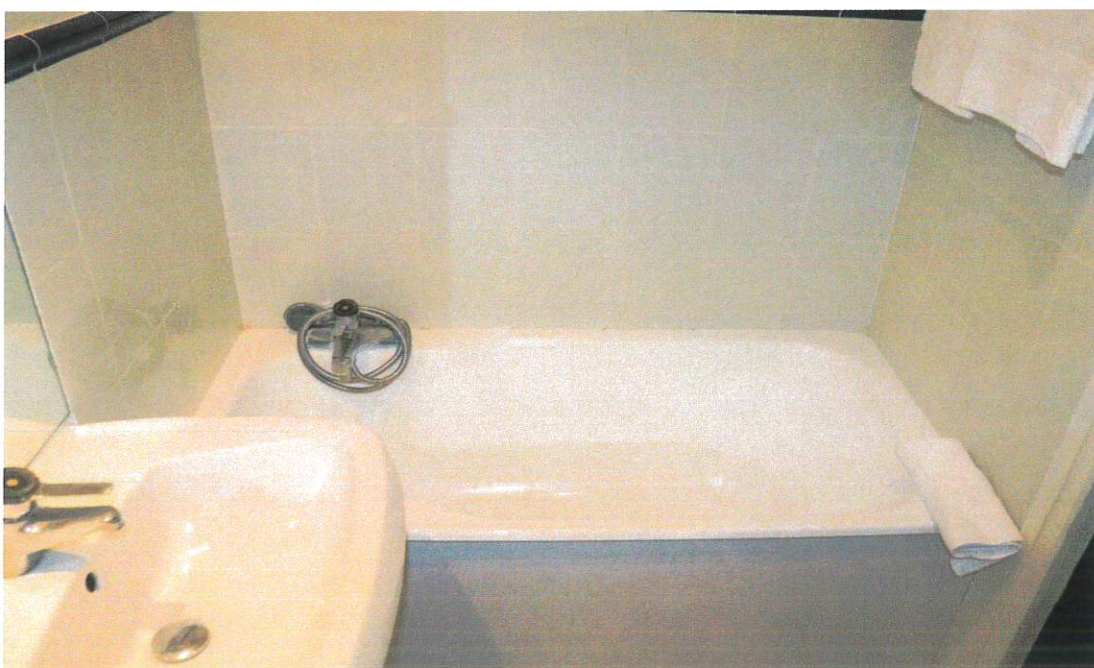
Je note la présence de deux appliques, d'un point lumineux, de quatre spots sur le caisson du lit, d'un détecteur de fumée, d'un convecteur, d'une unité intérieure avec un thermostat de marque « AIRWELL » et d'un placard mural avec portes mélamines coulissantes contenant un coffre-fort.



↳ Salle de bain :

- Le sol est en linoleum.
 - Les murs sont en enduit, avec de la faïence et du lambris PVC au niveau de la baignoire.
 - Le plafond est en enduit. Je note la présence de trois spots et d'une bouche de VMC.
- La porte est en bois.

La salle de bain est équipée d'un WC avec abattant, d'un porte-serviettes, d'un sèche-cheveux, d'un lavabo en céramique avec mitigeur et miroir, d'une baignoire en céramique avec mitigeur, d'un chauffage soufflant de marque « NOIROT ».



CHAMBRE 109

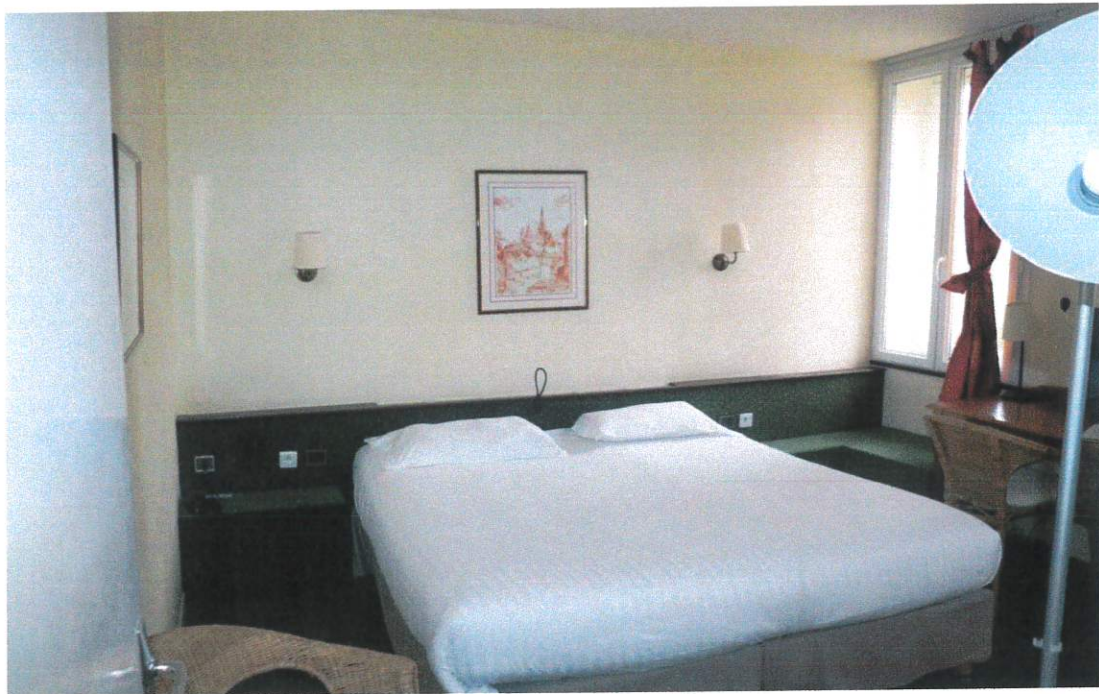
↪ Chambre :

→ Le sol est en moquette et les plinthes sont en bois.

→ Les murs sont en enduit.

→ Le plafond est peint avec une trappe de visite à l'entrée.

La porte d'entrée en bois est équipée d'une serrure sécurisée par un lecteur de carte. La porte intermédiaire est en bois. Les deux fenêtres en bois avec simple vitrage sont doublées par des fenêtres en PVC à deux battants.





Je note la présence de deux appliques, d'un point lumineux, de quatre spots et d'une liseuse sur le caisson du lit, d'un détecteur de fumée, d'un convecteur, d'une unité intérieure avec un thermostat de marque « AIRWELL » et d'un placard mural avec portes en mélamine coulissantes contenant un coffre-fort.



↳ Salle de bain :

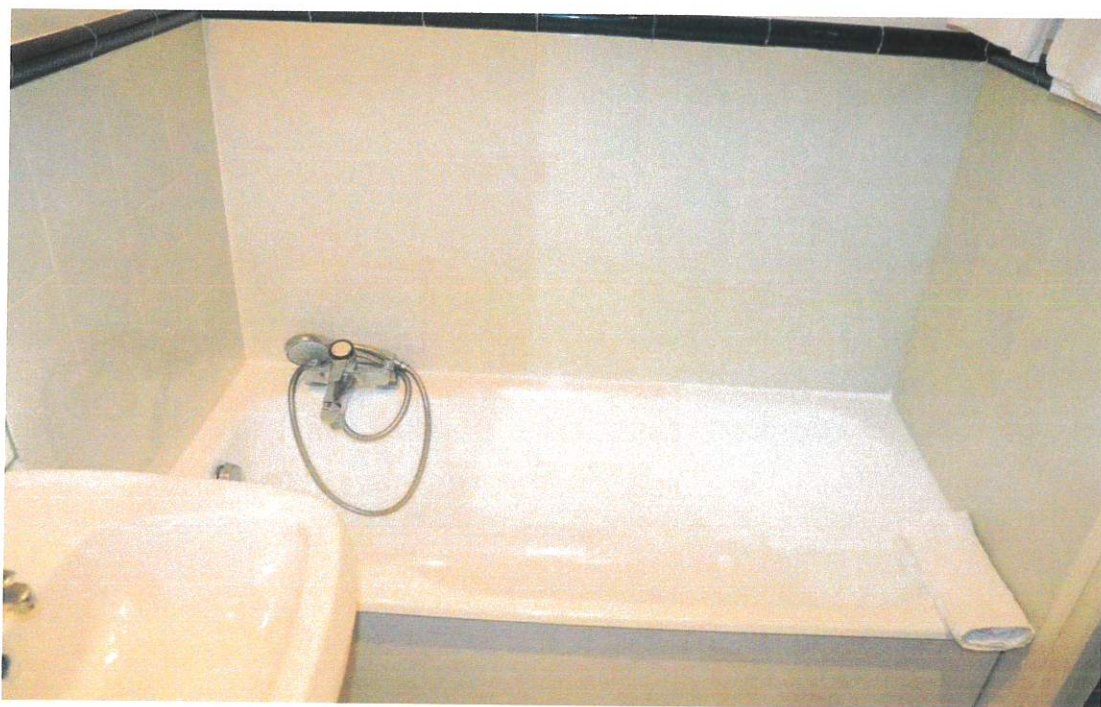
→ Le sol est en linoleum.

→ Les murs sont en enduit, avec de la faïence et du lambris PVC au niveau de la baignoire.

→ Le plafond est en enduit. Je note la présence de trois spots et d'une bouche de VMC.

La porte est en bois.

La salle de bain est équipée d'un WC avec abattant, d'un porte-serviettes, d'un sèche-cheveux, d'un lavabo en céramique avec mitigeur et miroir, d'une baignoire en céramique avec mitigeur, d'un chauffage soufflant de marque « NOIROT ».



CHAMBRE 110

↳ Chambre :

→ Le sol est en moquette et les plinthes sont en bois.

→ Les murs sont en enduit.

→ Le plafond est peint.

La porte d'entrée en bois est équipée d'une serrure sécurisée par un lecteur de carte. La porte intermédiaire est en bois. Les deux fenêtres en bois avec simple vitrage sont doublées par des fenêtres en PVC à deux battants.





Je note la présence de deux appliques, d'un point lumineux, de quatre spots sur le caisson du lit, d'un détecteur de fumée, d'un convecteur, d'une unité intérieure avec un thermostat de marque « AIRWELL » et d'un placard mural avec portes coulissantes en mélamine contenant un coffre-fort.



↳ Salle de bain :

→ Le sol est en linoleum.

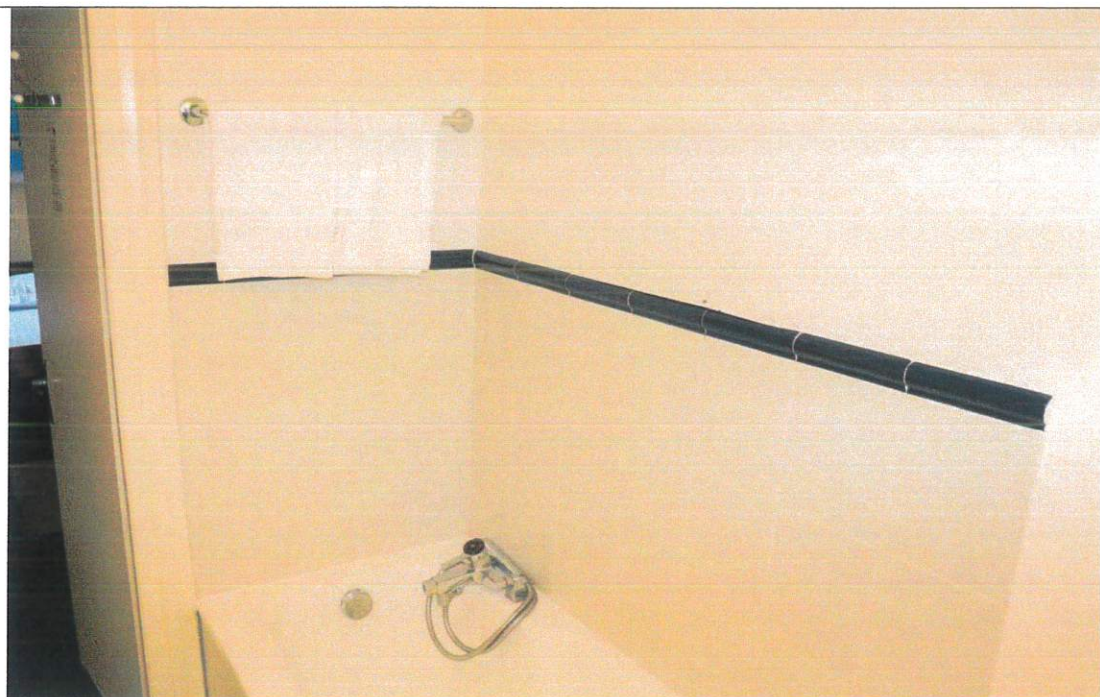
→ Les murs sont en enduit, avec de la faïence et du lambris PVC au niveau de la baignoire.

→ Le plafond est en enduit. Je note la présence de trois spots et d'une bouche de VMC.

La porte est en bois.

La salle de bain est équipée d'un WC avec abattant, d'un bidet, d'un porte-serviettes, d'un sèche-cheveux, d'un lavabo en céramique avec mitigeur et miroir, d'une baignoire en céramique avec mitigeur, d'un chauffage soufflant de marque « NOIROT ».





CAVE AU NIVEAU DE L'ENTREE EST :

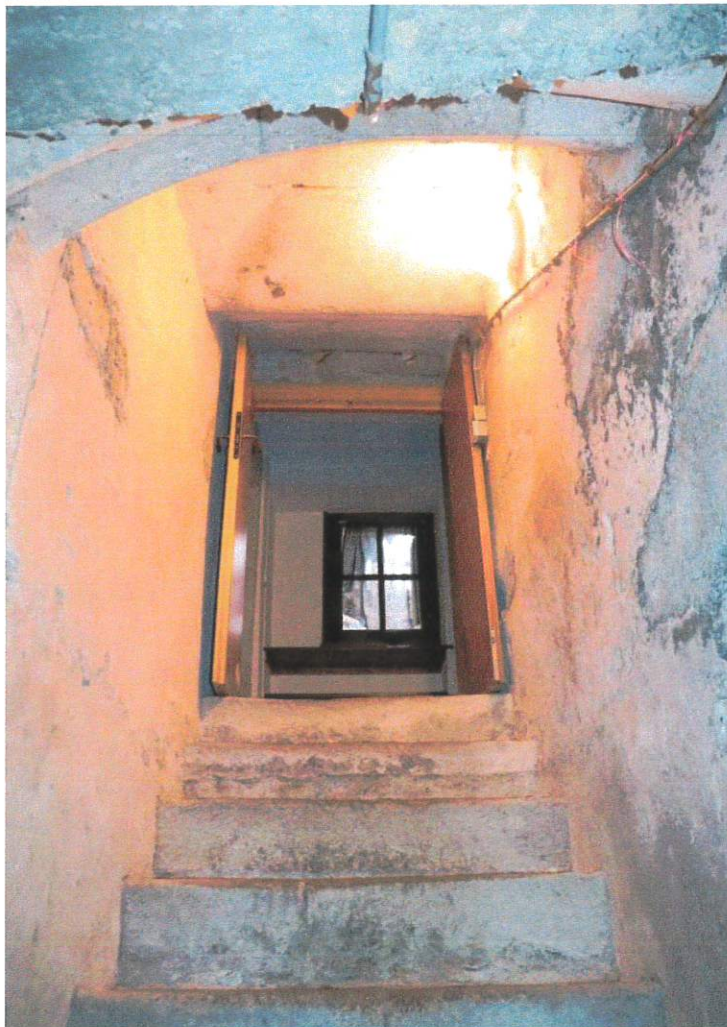
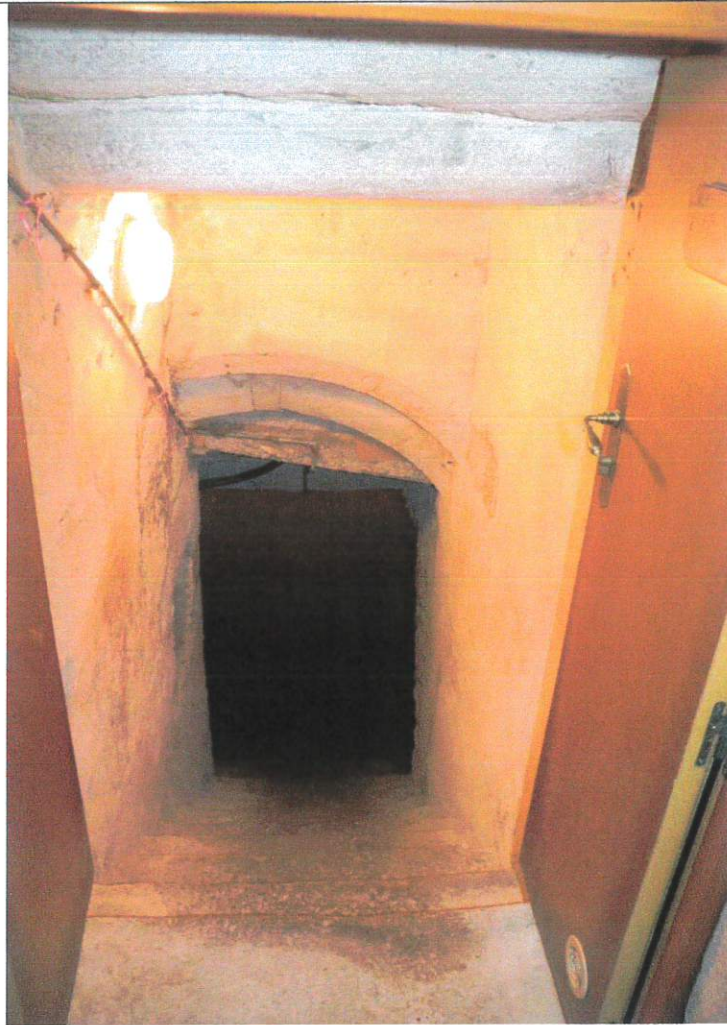
↳ La descente d'escalier est en pierre avec une porte en bois à deux battants. Le sol de la cave est en gravillons.

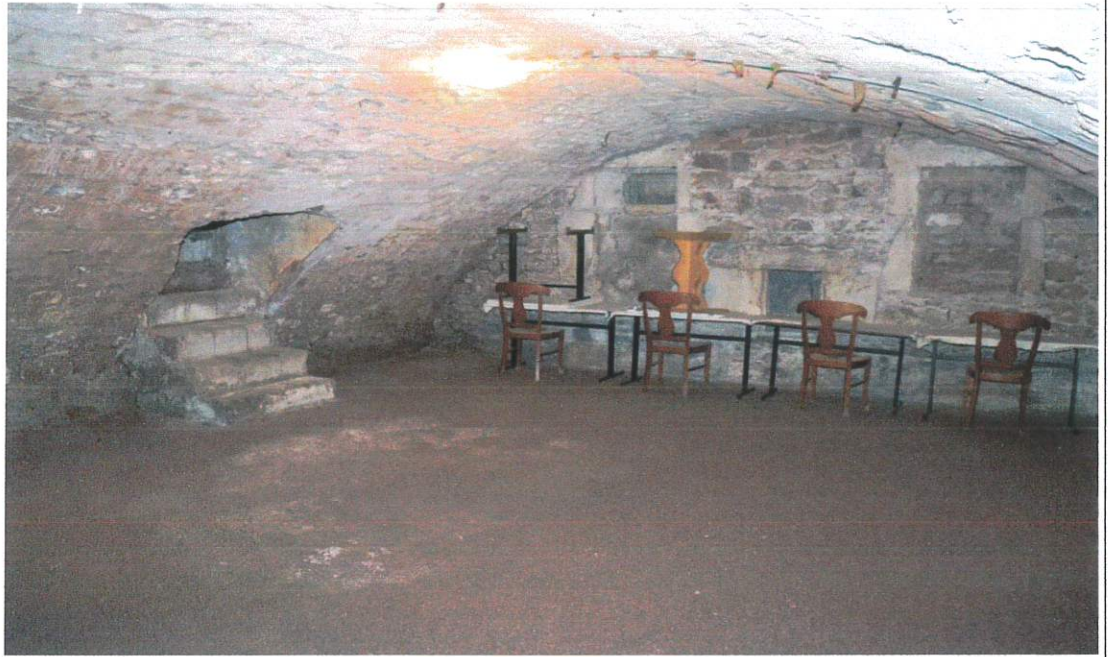
↳ Les murs de la descente d'escalier sont en enduit. Les murs de la cave voûtée sont en pierres jointées.

↳ Le plafond de la descente d'escalier est en pierre. La voûte de la cave est en béton et pierres jointées.

Je note la présence d'un point lumineux et d'une montée d'escalier en pierre condamnée.







EXTERIEUR

Côté Ouest, les remparts sont en pierres jointées, envahis par la végétation sur leur partie basse.





↳ La façade Sud de la chapelle est en enduit avec des encadrements en pierres de taille. Dans une niche en pierre, je constate la présence d'une statue de la vierge Marie.



La cour est composée de dalles.



Le portillon est métallique.



↳ Le mur Sud de l'hôtel en enduit avec garage est envahi par la végétation sur sa partie supérieure.



Le portail du garage est en bois.



La porte est en bois.



L'arase est en tuiles.



✚ La façade Sud de l'hôtel est en enduit et comporte trois chiens assis. Les cinq fenêtres ont des volets en bois. La porte est en bois. La façade est fissurée entre la porte et la fenêtre du premier niveau et entre les fenêtres centrales du rez-de-chaussée et du premier niveau.

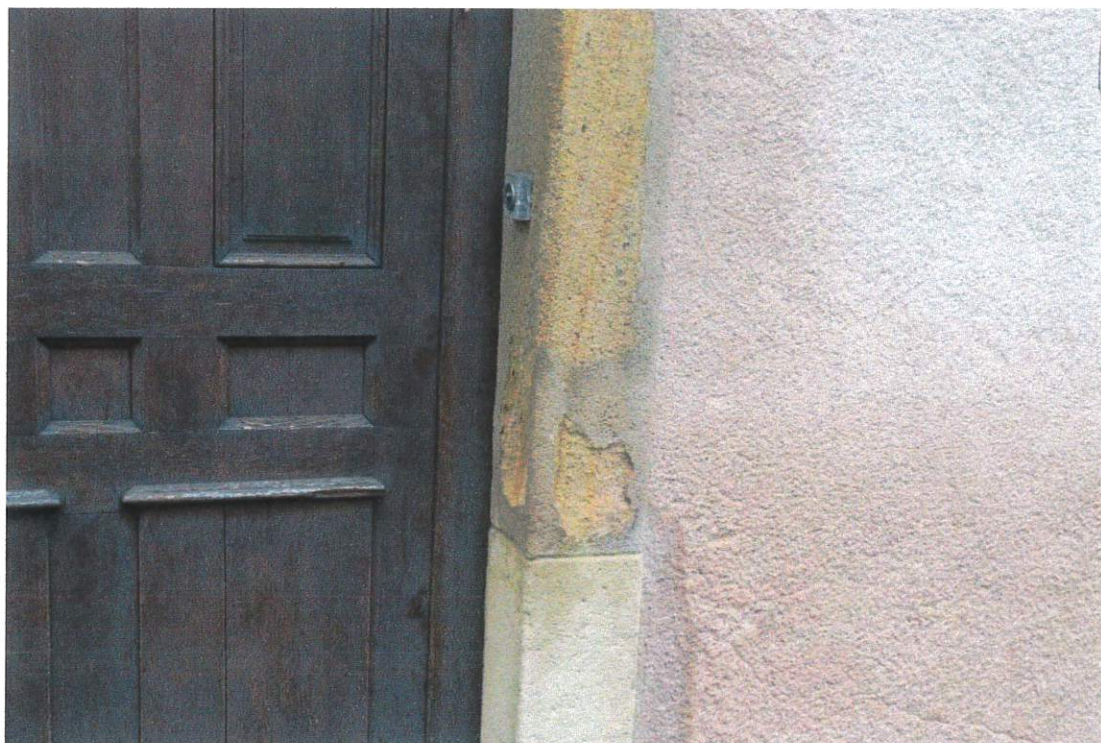
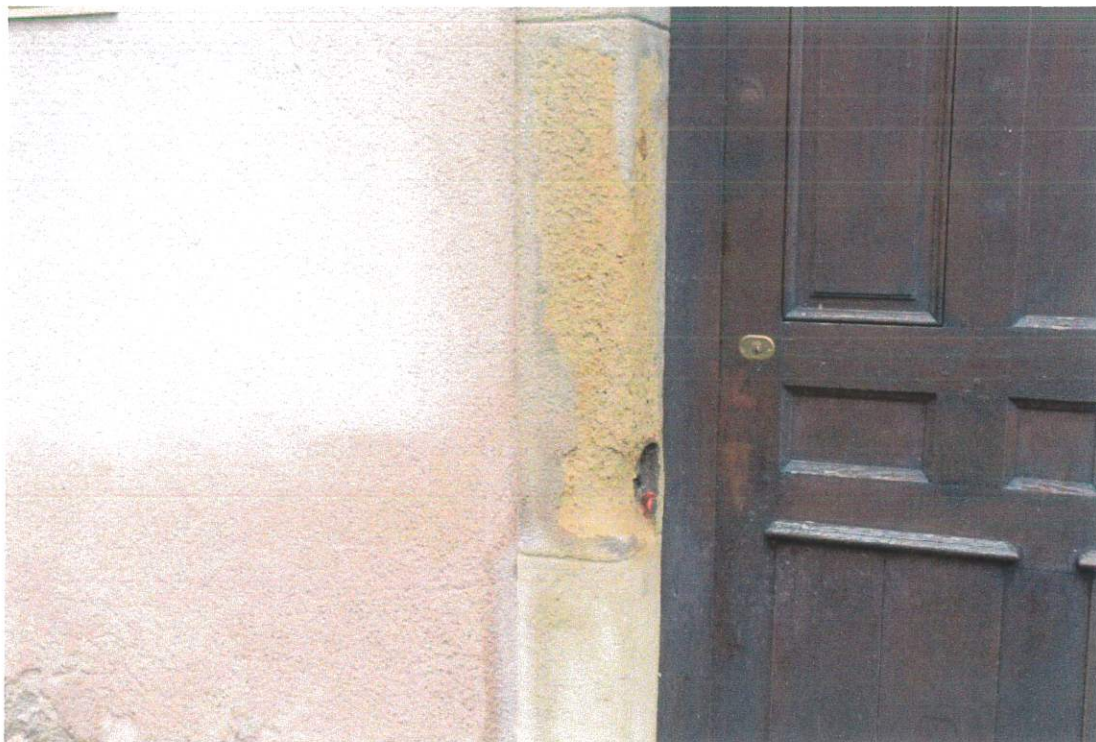




L'enduit est manquant sur la partie basse.



L'encadrement des ouvertures est en pierres érodées.





Je note la présence de deux enseignes et de deux points lumineux.

↪ La façade Est de l'hôtel est en enduit noirci avec une fissure dans l'angle Sud-Est.





ENTREE / GARAGE



La façade est en enduit et le toit est en tuiles plates. La porte coulissante de l'hôtel est automatisée. Je note la présence d'une baie vitrée.

Le garage métallique est motorisé. L'accès au garage en béton désactivé est fissuré.



Un mur en briques est présent avec une jardinière fissurée.



Le palier de l'entrée est en dalles fissurées et les marches d'escalier sont en béton.



↳ La façade Ouest de l'hôtel est en enduit.



↳ Les murets Est et Sud sont en enduit avec une arase en béton.





L'angle Sud-Est est fissuré et cassé.



Le muret Sud est fissuré de toute part.





Je note la présence d'un terre – plein avec un muret en pierre, un robinet et un bac en pierre.



La descente d'escalier donnant sur la cour Ouest est en béton. Le portail en bois est vétuste et sommaire.



Les murs de la descente d'escalier sont en enduit fissuré de toute part avec une arase en béton fissurée.





Le mur Sud-Ouest est en enduit fissuré.



↪ La façade Sud de l'hôtel avec un chien assis est envahie par le lierre. Le toit est en tuiles plates.



↪ La façade Ouest de l'hôtel avec quatre chiens assis est envahie par le lierre. Le toit est en tuiles plates.



Et de tout ce que dessus, je dresse le présent procès-verbal de constat pour servir et valoir ce que de droit.

SOUS TOUTES RESERVES

DONT PROCES VERBAL

